

## Итоги и перспективы исследований плиточных могил Приольхонья (побережье озера Байкал)

О. И. Горюнова, Я. Л. Магдеева, А. Г. Новиков\*

*Иркутский государственный университет, г. Иркутск, Россия*

**Аннотация.** Обобщены и проанализированы все имеющиеся сведения по 43 местонахождениям плиточных могил Приольхонья. Определен перечень археологических объектов, проведена их картографическая привязка, собраны сведения о погребальной практике, сопроводительном инвентаре, наличии антропологических и фаунистических остатков и их определений, о радиоуглеродных датах по всем опубликованным объектам. Проведена оценка имеющихся данных, выявлен высокий потенциал и перспективность дальнейших исследований плиточных могил Приольхонья. Отмечена необходимость публикации всех вскрытых захоронений и более широкого внедрения методов естественных наук (антропологических, зооархеологических, радиоуглеродного датирования с учетом влияния эффекта водного резервуара, рациона питания и др.) в изучение этих материалов.

**Ключевые слова:** Байкал, Приольхонье, плиточные могилы, поздний бронзовый век, ранний железный век, радиоуглеродное датирование.

**Для цитирования:** Горюнова О. И., Магдеева Я. Л., Новиков А. Г. Итоги и перспективы исследований плиточных могил Приольхонья (побережье озера Байкал) // Известия Иркутского государственного университета. Серия Геоархеология. Этнология. Антропология. 2019. Т. 30. С. 11–33. <https://doi.org/10.26516/2227-2380.2019.30.11>

## Results and Prospects of Research of Slab Graves of Cis-Olkhon (Coast of Lake Baikal)

O. I. Goriunova, Y. L. Magdeeva, A. G. Novikov\*

*Irkutsk State University, Irkutsk, Russian Federation*

**Abstract.** The article is devoted to summing up the results of the study of slab graves in the Cis-Olkhon (the western coast of Baikal from Cape Elokhin to the Bolshaya Buguldeika River, including Olkhon Island). The existence of this culture refers to the Late Bronze – Early Iron Ages. The Cis-Olkhon and the Kuda steppes of the Baikal region are the northern border of the spread of this culture, the center of which is Mongolia and Transbaikalia. The work is based on literary and archival information on the slab graves of the region for all years of study, including our own field works. The history of the collecting materials and their interpretation from the end of the 19<sup>th</sup> century to the present day is considered. On the territory of the Cis-Olkhon, 43 sites of slab graves were recorded, of which 19 were excavated in different years (47 graves were found). A list of archaeological objects was determined, their cartographic binding was carried out, information on burial practices, grave goods the presence of anthropological and faunal remains and their definitions for all published objects were collected. The analysis of the relationship between the location of burial grounds and the physical-geographical conditions and landscapes of the Cis-Olkhon was carried out. It was found that all of them are confined to steppe areas suitable for cattle breeding that was the basis of the economic activity of the carriers of this culture. All currently available radiocarbon dates for slab graves have been generalized and analyzed. The influence of the reservoir effect on the dating results obtained from human bones was revealed. At present, AMS radiocarbon dates (20 determinations) performed according to modern techniques are correct. The dating results demonstrate the chronological range of cultural distribution in the Cis-Olkhon within the limits of 2778–1998 cal BP (corrected date). An assessment of all available data on slab graves in the Cis-Olkhon revealed a high potential and prospects for their further research. The necessity for the publication of all discovered burials and a wider introduction of methods of natural sciences (anthropological, zooarchaeological, radiocarbon dating, taking into account the influence of the effect of a water reservoir, diet, etc.) in the study of these materials was noted.

**Keywords:** Baikal, Cis-Olkhon, slab graves, Late Bronze Age, Early Iron Age, radiocarbon dating.

**For citation:** Goriunova O. I., Magdeeva Y. L., Novikov A. G. Results and Prospects of Research of Slab Graves of Cis-Olkhon (Coast of Lake Baikal). *Bulletin of the Irkutsk State University. Geoarchaeology, Ethnology, and Anthropology Series*. 2019, Vol. 30, pp. 11–33. <https://doi.org/10.26516/2227-2380.2019.30.11> (in Russ.)

\*Полные сведения об авторах см. на последней странице статьи.  
For complete information about the authors, see the last page of the article.

### Введение

Погребальные комплексы, известные в научной литературе как плиточные могилы, распространены на довольно обширной территории: в Забайкалье, Центральной и Восточной Монголии. Время бытования этой культуры относят к позднему бронзовому – раннему железному веку. Район Приольхонья и долины р. Кудя является крайней северной зоной распространения этой культуры. Появление на территории Предбайкалья, и в частности

Приольхонья, носителей степной культуры, оставивших после себя плиточные могилы, знаменует собой начало новой эпохи, связанной с производящим хозяйством и использованием первых изделий из железа.

Культура получила название по характерным надмогильным сооружениям, представляющим собой прямоугольные, контурные конструкции, состоящие из вертикально установленных плит в виде оградки. Снаружи плиты укреплялись камнями – крепидами. Внутреннее пространство перекрывалось камнями, уложенными плашмя, в 2–3 слоя. Помещение покойных в могильной яме – вытянутое, на спине, ориентированное головой на восток – юго-восток.

На территории Предбайкалья, и Приольхонья в частности, культура плиточных могил довольно слабо изучена по сравнению с Забайкальем [Цыбиктаров, 2016, с. 30–42]. Это связано с рядом причин. Практически все исследованные могилы разрушены в древности, что осложняет изучение культуры ввиду малого количества данных для интерпретации. Единичные антропологические и археологические материалы, полученные в результате раскопок, сформировали мнение о малой перспективности исследований плиточных могил. В связи с этим накопление материалов шло медленными темпами и носило эпизодический характер. Малочисленные публикации носили, как правило, характер кратких сообщений по отдельным вскрытым могилам. Многие материалы до сих пор не введены в научный оборот. Первые обобщающие, тематические работы по плиточным могилам Приольхонья появились только в конце прошлого века [Харинский, Зайцев, Свинин, 1995; Туркин, 2003; Харинский, 2005]. Со дня их публикации прошло около 15 лет. За этот период были обнаружены и вскрыты новые объекты; существенно пополнилась фактологическая база; появились радиоуглеродные определения, выполненные на современном уровне.

В связи с этим возникла необходимость провести систематизацию всех известных материалов по плиточным погребениям Приольхонья, определить значимость выявленных местонахождений и оценить научный потенциал имеющихся данных для их дальнейших исследований. Решение этих проблем является целью предлагаемой статьи. В основу работы положены литературные и архивные сведения по выявленным объектам за все годы изучения, включая собственные полевые работы.

### **География и геоморфология района**

Приольхонье – это физико-географическое понятие, включающее остров Ольхон и часть западного побережья оз. Байкал от мыса Елохин на севере до р. Большая Бугульдейка на юге (рис. 1). В административном отношении – Ольхонский район Иркутской области.

Эта территория является наиболее аридным районом юга Средней Сибири. Находясь в орографической тени от влажных северо-западных ветров, Приольхонье получает всего 200–250 мм осадков в год. В связи с этим характерной особенностью этого района является распространение лесостепных и типично степных комплексов в сочетании с горнолесными. Это самый большой степной участок на побережье оз. Байкал.

Главная цепь Приморского хребта от устья р. Большая Бугульдейка резко меняет свое направление к северо-востоку, отдаляясь от берега Байкала. Она создает своеобразную преграду, не пропускающую осадки и холодные ветра в район Приольхонья, что способствует сохранению степной растительности этого района и более теплого климата. Горы главной цепи Приморского хребта покрыты лесом, а прибрежно-ольхонские невысокие куполообразные горы – степной растительностью или слабозалесены [Мельхеев, 1977, с. 37–67]. Их пересекают многочисленные распадки и пади, которые также безлесны.

За прибрежными горами, от берега Байкала до юго-восточных склонов Приморского хребта и от долины р. Анги до пролива Ольхонские Ворота, простирается Тажеранская степь. Это обширное пространство (шириной в 10–15 км, протяженностью 35–40 км) занято преимущественно типичными степями. Здесь много урочищ с солончаками и солеными озерами – Тажеранская группа озер, расположенная цепью вдоль долины в северо-восточном направлении. Средняя, более пониженная, часть Тажерана и долина Анги заняты ковыльно-разнотравными степями. В основной своей части Тажеранская степь мало

заселена из-за отсутствия во многих местах пресной воды. На этом участке населенные пункты привязаны преимущественно к луго-степной долине Анги и ее притокам (с. Еланцы, д. Харай-Нур (прежнее название Анга), заимка Ялга-Узур (прежнее название Усть-Анга), д. Тонта).

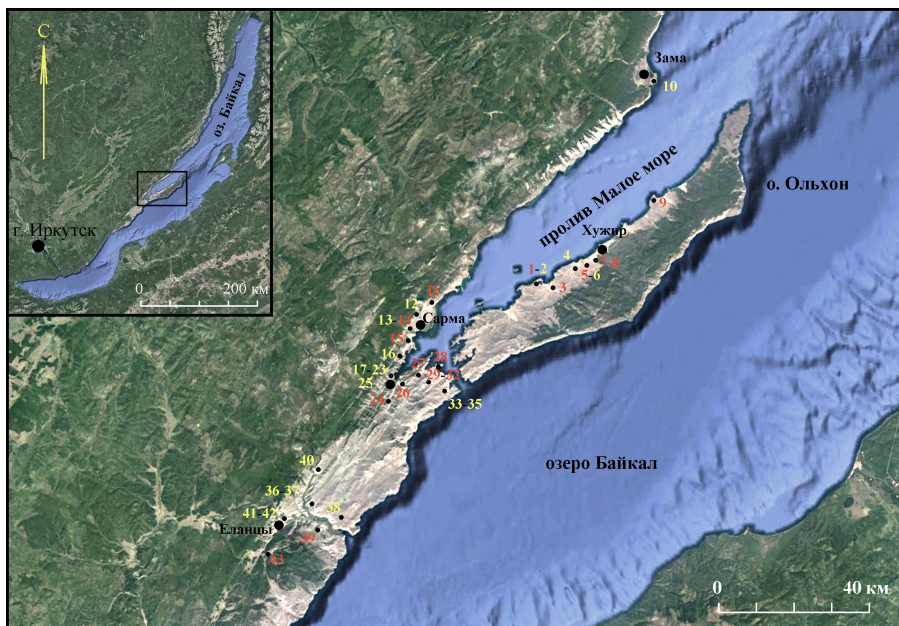


Рис. 1. Карта расположения плиточных могил Приольхонья:

1 – Хонхой I, 2 – Хонхой VIII, 3 – Елга XXI, 4 – Хужиртуй I, 5 – Маломорец I, 6 – Маломорец II, 7 – Хужир II, 8 – Хужир IV, 9 – Будун V, 10 – Арул III, 11 – Сарминский Летник III, 12 – Сарма VI, 13 – Сарма VIII, 14 – Сарма X, 15 – Хужир-Нугэ III, 16 – Харогой VI, 17 – Бой I, 18 – Бой II, 19 – Бой VIII, 20 – Хоргой-Дабан V, 21 – Шара-Хошун V, 22 – Черноруд VIII, 23 – Черноруд IX, 24 – Карганай I, 25 – Кучелга III, 26 – Шара-Тагот, 27 – Куркут IV, 28 – Итерхей V, 29 – Олзонтэй I, 30 – Олзонтэй VI, 31 – Олзонтэй VIII, 32 – Олзонтэй XVI, 33 – Харикта V, 34 – Тутская IV, 35 – Тугайский Летник VI, 36 – Усть-Горхон I, 37 – Усть-Горхон II, 38 – Ангусо-Елга II, 39 – Хоторук III, 40 – Тонта X, 41 – Еланцы II, 42 – Еланцы VIII, 43 – Тырганский могильник

Типичные ландшафты побережья Ольхонских Ворот и Малого моря (включая северо-западную половину острова Ольхон): почти безлесные (с незначительными участками, занятыми небольшими сосновыми борами), сухостепные, скалистые и обрывистые горы, разделенные глубоко врезанными в сушу заливами. На западном побережье Малого моря отроги Приморского хребта приближены к берегу, только в приустьевых частях рек (Кучелга, Харагой, Сарма, Курма и др.) расположены лугово-степные участки. Как правило, к ним приурочены населенные пункты.

## Материалы

Накопление археологических материалов по плиточным могилам Приольхонья носило эпизодический характер и происходило медленными темпами на протяжении достаточно длительного периода (табл. 1). Первые плиточные могилы были обнаружены в конце XIX в. Н. Н. Агапитовым в окрестностях д. Тырган [Агапитов, 1881]. По его поручению местным жителем Коперницким в 1881 г. на Тырганском могильнике были вскрыты 3 плиточные могилы, выложенные из вертикально установленных крупных плит (рис. 2). Все могилы были разрушены в древности. Археологический материал зафиксирован только в погребении № 3, где обнаружен кусочек слюды с отверстием и отдельные угольки.

Таблица 1

## Плиточные могильники Приольхонья

№	Название объекта	Местонахождение	История исследований	Всего погребений		Источники
				Выявлено	Вскрыто	
1	Хонхой I	Находится в 2,5 км к СЗ от д. Ялга и в 0,3 км к СЗ от западной оконечности озера Хонхой	Обнаружен и частично исследован в 1988 г. отрядом КАЭ ИГУ (О. И. Горюнова и В. В. Павлуцкая)	4	1	[Горюнова, Свинин, 1995, с. 67]
2	Хонхой VIII	ЮВ склон горы, в 2,8 км к СЗ от д. Ялга	Обнаружен отрядом КАЭ ИГУ (В. В. Павлуцкая) в 1988 г.	2	–	[Горюнова, Свинин, 1995, с. 69–70]
3	Елга XXI	На СЗ склоне горы, в 3,5 км к СВВ от д. Ялга	Обнаружен и частично вскрыт в 1996 г. отрядом экспедиции ИЛАИП ИАЭТ СО РАН – ИГУ (А. В. Харинский, Г. В. Туркин)	4	2: № 1, 2	[Туркин, 1998, 2003]
4	Хужиртуй I	Южный склон горы, в 1,4 км к ЮВ от мыса Хужиртуй и в 2 км к ЮЗ от д. Малый Хужир	Открыт в 1956 г. П. П. Хороших, Э. Р. Рыгдылон, В. В. Свинин	2	–	[Горюнова, Свинин, 1995, с. 77–78]
5	Маломорец I	На склоне горы, в 0,5 км к ЮВ от д. Малый Хужир и в 3 км к ЮЗ от пос. Хужир	Обнаружен в 1956 г. П. П. Хороших, Э. Р. Рыгдылоном, В. В. Свининым. В 1988 г. вскрыта одна могила отрядом КАЭ ИГУ (В. В. Павлуцкая).	1	№ 1 (1988 г.)	[Павлуцкая, 1989; Горюнова, Свинин, 1995, с. 80–81]
6	Маломорец II	На южном склоне горы (ближе к ее вершине), в 1,9 км к ЮЮВ от д. Малый Хужир	Обнаружен в 1977 г. Ольхонским отрядом КАЭ ИГУ (В. В. Свинин)	+	–	[Горюнова, Свинин, 1995, с. 81]
7	Хужир II	В межрядовых понижениях, в 2 км к югу от пос. Хужир	Обнаружен и вскрыта одна могила Ольхонским отрядом КАЭ ИГУ (В. В. Свинин) в 1977 г. В 1980 г. вскрыта вторая могила экспедицией ИГОМ (В. И. Смотров)	2	2: № 1 (1977 г.), № 2 (1980 г.)	[Горюнова, Свинин, 1995, с. 85–86; Харинский, Зайцев, Свинин, 1995]
8	Хужир IV	В межрядовом понижении, в 2,5 км к ЮЮЗ от пос. Хужир и в 2,6 км к ЮВ от д. Малый Хужир	Обнаружен и частично вскрыт в 1980 г. экспедицией ИГОМ музея (В. И. Смотров)	4	3: № 1, 9, 11	[Бердникова Яковлева, Горюнова, 1989; Горюнова, Свинин, 1995, с. 87; Харинский, Зайцев, Свинин, 1995]
9	Будун V	В межрядовом понижении южного склона горы, на мысе Будун; в 2,4 км к СЗ от д. Халгай (Улан-Хушин)	Открыт в 1969 г. В. В. Свининым. В 1978 г. Ольхонским отрядом КАЭ ИГУ (В. В. Свинин) вскрыты 2 могилы. В 1986 г. отрядом экспедиции Института общественных наук БНЦ СО АН СССР (Б. Б. Дашибалов) вскрыто 4 могилы	6	6: № 1, 2 (1978 г.); № 17, 55, 55А, 67 (1986 г.)	[Дашибалов, 1995; Горюнова, Свинин, 1995, с. 106–107]
10	Арул III	ЮЗ склон горы, южной оконечности полуострова Арул, в 1,3 км к востоку от д. Зама	Обнаружен в 1959 г. отрядом Иркутской экспедиции ЛО ИА АН СССР (Л. П. Хлобыстин)	+	–	[Горюнова, Свинин, 1996, с. 20]

№	Название объекта	Местонахождение	История исследований	Всего погребений		Источники
				Выявлено	Вскрыто	
11	Сарминский Летник III	В межгрядовом понижении, вдоль ЮЗ склона горного хребта, в 3,2 км к СВ от д. Сарма	Обнаружен в 1985 г. Маломорский отряд КАЭ ИГУ (О. И. Горюнова, В. В. Яковлева). Одно погребение вскрыто отрядом ИрГТУ (А. В. Харинский, Г. В. Туркин) в 1999 г.	4	1: № 3	[Горюнова, Свинин, 1996, с. 52–53; Туркин, 2003]
12	Сарма VI	На ЮЗ склоне небольшого холма, в 0,5 км к северу от д. Сарма	Обнаружен в 1987 г. В. Е. Нефедьевым. Осмотрен и описан в 1990 г. Маломорским отрядом КАЭ ИГУ (О. И. Горюнова)	6	–	[Горюнова, Свинин, 1996, с. 64–65]
13	Сарма VIII	В 0,2 км к ЮЗ от д. Сарма и в 0,12 км к СЗ от автодороги	Обнаружен в 1922 г. П. П. Хороших	2	–	[Хороших, 1924; Горюнова, Свинин, 1996, с. 65–66]
14	Сарма X	У подножия небольшой горы, в 0,25 км к ЮЗ от д. Сарма	Обнаружен в 1986 г. Маломорским отрядом КАЭ ИГУ (О. И. Горюнова). Одна могила вскрыта в 1993 г. отрядом экспедиции ИЛАИП ИАЭТ СО РАН – ИГУ (О. И. Горюнова, С. А. Черемисин)	2	1: № 1	[Горюнова, Свинин, 1996, с. 66; Номоконова, Горюнова, 2013]
15	Хужир-Нугэ III	Находится в лощине ЮЗ части одноименной бухты, в 3,2 км к ЮЗ от д. Сарма и в 1,6 км к ССЗ от мыса Антухай	Открыт в 1973 г. отрядом КАЭ ИГУ (В. В. Свинин). Исследован отрядом экспедиции ИЛАИП ИАЭТ СО РАН – ИГУ (А. В. Харинский) в 1993 г. В 1995 г. – раскопано одно погребение отрядом ЦДЮТиК (А. В. Харинский, В. В. Алтухов, Г. В. Туркин)	3	3: № 42, 43 (1993 г.), № 9 (1995 г.)	[Харинский, 1994; Харинский, Зайцев, Свинин, 1995; Горюнова, Свинин, 1996, с. 76; Туркин, 1996]
16	Харогой VI	В 8,5 км к ЮЗ от д. Сарма (вдоль автодороги Черноруд – Сарма)	Обнаружен в 2006 г. отрядом экспедиции ИЛАИП ИАЭТ СО РАН – ИГУ (О. И. Горюнова)	2	–	[Горюнова, Новиков, Батракова, 2006]
17	Бой I	В межгрядовых понижениях южной части горы, между урочищами Кулара и Бой, в 0,4 км к северу от моста через р. Кучулга	Обнаружен в 2010 г. отрядом экспедиции ИЛАИП ИАЭТ СО РАН – ИГУ (А. Г. Новиков, О. И. Горюнова)	12	–	[Горюнова, Новиков, 2010, с. 19–20]
18	Бой II	В небольшой ложбине, 0,64 км к ССЗ от моста через р. Кучулга	Обнаружен в 2010 г. отрядом экспедиции ИЛАИП ИАЭТ СО РАН – ИГУ (А. Г. Новиков, О. И. Горюнова)	6	–	[Горюнова, Новиков, 2010, с. 20]
19	Бой VIII	В 0,85 км к северу от моста через р. Кучулга, в одноименном урочище	Обнаружен в 2010 г. отрядом экспедиции ИЛАИП ИАЭТ СО РАН – ИГУ (А. Г. Новиков, О. И. Горюнова)	2	–	[Горюнова, Новиков, 2010, с. 23]
20	Хоргой-Дабан V	У подножья горы, в 1,5 км к северу от моста через р. Кучулга	Обнаружен в 2010 г. отрядом экспедиции ИЛАИП ИАЭТ СО РАН – ИГУ (А. Г. Новиков, О. И. Горюнова)	1	–	[Горюнова, Новиков, 2010, с. 25]

№	Название объекта	Местонахождение	История исследований	Всего погребений		Источники
21	Шара-Хошун V	В 1,45 км к северу от моста через р. Кучулга	Обнаружен в 2010 г. отрядом экспедиции ИЛАИП ИАЭТ СО РАН – ИГУ (А. Г. Новиков, О. И. Горюнова)	1	–	[Горюнова, Новиков, 2010, с. 27]
22	Черноруд VIII	Находится в 0,8 км к СЗ от пос. Черноруд* и в 0,6 км к ЮЗ от базы ИРНТУ	Обнаружен в 1987 г. отрядом КАЭ ИГУ (О. И. Горюнова)	1	–	[Горюнова, Свинин, 1996, с. 130]
23	Черноруд XI	В 1,4 км к ЮЗ от пос. Черноруд и в 1,9 км к ЮЗ от базы ИРГТУ	Обнаружен в 1987 г. отрядом КАЭ ИГУ (О. И. Горюнова)	1	–	Горюнова, Свинин, 1996, с. 131–132]
24	Карганай I	В одноименном распадке (правый берег р. Кучелга), в 1,6 км к ЮВ от пос. Черноруд	Обнаружен в 1987 г. отрядом КАЭ ИГУ (В. В. Павлуцкая). Раскопан отрядом ИРГТУ в 2004, 2006, 2011 гг. (Г. В. Туркин)	4	4: № 1, 4, 5, 7	[Горюнова, Свинин, 1996, с. 133; Первые данные ..., 2016]
25	Кучелга III	На седловине в вершине горы, в 1,3 км к ССВ от пос. Черноруд и 1,8 км к СЗЗ от устья р. Кучелга	Обнаружен в 1990 г. Маломорским отрядом КАЭ ИГУ (О. И. Горюнова)	4	–	[Горюнова, Свинин, 1996, с. 126–127]
26	Шара-Тагот	В распадке СЗ борта Таготской впадины, в 1,5 км к ЮВ от пос. Черноруд	Обнаружен и вскрыт в 1985 г. отрядом КАЭ ИГУ (О. И. Горюнова)	2	2: № 1, 2	[Горюнова, Свинин, 1996, с. 140]
27	Куркут IV	У подножия южного склона левого борта Куркутской долины, в 0,3 км к СЗ от конца залива	Открыт в 1956 г. экспедицией ИГУ (П. П. Хороших, Э. Р. Рыгдылон, В. В. Свинин). Одно погребение вскрыто в 1984 г. отрядом КАЭ ИГУ (В. В. Свинин). В 2000 г. вскрыто два погребения отрядом экспедиции ИЛАИП ИАЭТ СО РАН – ИГУ (А. Г. Новиков, О. И. Горюнова)	7	3: № 1 (1984 г.), № 18, 20 (2000 г.)	[Харинский, Зайцев, Свинин, 1995; Горюнова, Свинин, 2000, с. 15–16]
28	Итерхей V	ЮВ берег залива Куркут, восточный склон бухты Итырхэй	Обнаружен и вскрыт в 1995 г. отрядом экспедиции ИЛАИП ИАЭТ СО РАН – ИГУ (А. В. Харинский, Г. В. Туркин)	1	№ 1	[Туркин, 1996, 2003]
29	Олзонтэй I	Расположен в одноименной пади, в 4,4 км к востоку от пос. Черноруд	Открыт в 1995 г. отрядом экспедиции ИЛАИП ИАЭТ СО РАН – ИГУ (А. В. Харинский). В 1997 г. тем же отрядом (А. В. Харинский, Г. В. Туркин) вскрыто 2 могилы	2	2: № 1, 2	[Туркин, 2003, 2003а]
30	Олзонтэй VI	На ЮВ склоне горной гряды (к ЮВ от урочища Олзонтэй), в 4,5 км к ЮВВ от пос. Черноруд	Открыт в 1997 г. отрядом экспедиции ИЛАИП ИАЭТ СО РАН – ИГУ (А. В. Харинский, Н. М. Багдугев, Г. В. Туркин). В 1999–2000 гг. тем же отрядом вскрыто 4 погребения	4	4: № 1, 5 (1999 г.), № 2, 4 (2000 г.)	[Туркин, 2003а]

№	Название объекта	Местонахождение	История исследований	Всего погребений		Источники
31	Олзонтэй VIII	В седловине у вершины горы (южный борг урочища Олзонтэй), в 4,2 км к ЮЗ от пос. Черноруд	Открыт в 1997 г. отрядом экспедиции ИЛАИП ИАЭТ СО РАН – ИГУ (А. В. Харинский, Н. М. Багдуев, Г. В. Туркин). В 1998 г. отрядом ИрГТУ (А. В. Харинский, Н. М. Багдуев, Г. В. Туркин) вскрыта одна могила	1	№ 1	[Туркин, 2003а]
32	Олзонтэй XVI	На седловине горы северного борта урочища Олзонтэй, в 3,5 км на ССВ от пос. Черноруд	Открыт в 1998 г. отрядом ИрГТУ (А. В. Харинский, Г. В. Туркин). В 1999 г. тем же отрядом вскрыта одна могила	1	№ 1	[Туркин, 2003а]
33	Харикта V	На склоне седловины горы (вблизи вершины), в 3 км к СВ от летника Харикта и в 5,5 км к ЮЗ от с. Сахюрта	Обнаружен в 1990 г. Маломорским отрядом КАЭ ИГУ (О. И. Горюнова)	1	–	[Горюнова, Свинин, 2000, с. 56]
34	Тутская IV	На пологой площадке, в 2,35 км к ЮЗ от с. Сахюрта и в 2,5 км к СЗ от летника Тутай	Обнаружен в 1996 г. отрядом экспедиции ИЛАИП ИАЭТ СО РАН – ИГУ (О. И. Горюнова)	7	–	[Горюнова, 1997]
35	Тутайский Летник VI	На ЮВ склоне холма, в 1,3 км к ЮЗ от летника Тутай	Обнаружен в 1996 г. отрядом экспедиции ИЛАИП ИАЭТ СО РАН – ИГУ (О. И. Горюнова)	1	–	[Горюнова, 1997]
36	Усть-Горхон I	У подножия ЮВ склона горы Сахюртэ, в 4,5 км к СВ от с. Еланцы, на правом берегу р. Горхон	Открыт в 1956 г. экспедицией ИГУ (П. П. Хороших, Э. Р. Рыгдылон, В. В. Свинин)	+	–	[Свинин, 1971; Горюнова, Свинин, 2000, с. 102]
37	Усть-Горхон II	Находится на левом берегу р. Горхон, в 1–1,1 км к северу от моста через р. Ангу	Открыт в 1956 г. экспедицией ИГУ (П. П. Хороших, Э. Р. Рыгдылон, В. В. Свинин)	1	–	[Горюнова, Свинин, 2000, с. 102]
38	Ангусо-Елга II	Находится в небольшом распадке, в 1 км к югу от летника Ангусо-Елга и в 2 км к северу от летника Нарин-Ялга	Открыт в 1987 г. отрядом КАЭ ИГУ (О. И. Горюнова, В. М. Ветров, Н. Е. Бердникова)	1	–	[Горюнова, Свинин, 2000, с. 89]
39	Хоторук III	В одноименной пади правого побережья р. Анги, в 7 км к ЮВВ от с. Еланцы	Обнаружен в 1974 г. отрядом Северо-Азиатской экспедиции ИИФФ СО АН СССР (И. В. Асеев). Частично раскопан в 1979 г. тем же отрядом	3	2: № 1, 2	[Окладников, Асеев, 1980; Горюнова, Свинин, 2000, с. 95]
40	Тонта X	Находится в 4 км к ЮЮЗ от д. Тонта	Обнаружен в 1973 г. отрядом ИГУ (В. В. Свинин)	5	–	[Горюнова, Свинин, 2000, с. 69]
41	Еланцы II	В небольшом распадке, в 1,2 км к ССЗ от с. Еланцы	Обнаружен в 1987 г. отрядом КАЭ ИГУ (О. И. Горюнова, В. М. Ветров, Н. Е. Бердникова)	2	–	[Горюнова, Свинин, 2000, с. 113–114]

№	Название объекта	Местонахождение	История исследований	Всего погребений		Источники
42	Еланцы VIII	На седловине горы Шибэтэ, в 0,8 км к СВ от с. Еланцы	Открыт в 1977 г. отрядом экспедиции ИИФФ СО АН СССР (А. П. Окладников, И. В. Асеев, А. К. Конопацкий)	2	–	[Конопацкий, 1978; Горюнова, Свинин, 2000, с. 116]
43	Тырганский могильник	На южном склоне Амурской горы (правый берег ручья Амур), в 0,3 км к ЮВВ от д. Тырган и в 5 км от с. Еланцы	Открыт и вскрыто 3 могилы в 1881 г. Н. Н. Агапитовым. В 1956 г. вскрыто 4 могилы экспедицией ИГУ (П. П. Хороших, Э. Р. Рыгдылон, В. В. Свинин)	около 20	7: № 1, 2, 3 (1881 г.); № 1, 2, 3, 4 (1956 г.)	[Агапитов, 1881; Хороших, 1924, 1970; Свинин, 1971а; Горюнова, Свинин, 2000, с. 121–122]

\* В настоящее время пос. Черноруд переименован в с. Шара-Тогот





*Рис. 2. Тырганский могильник (снято с востока)*

Новые сведения о наличии плиточных могил на территории Приольхонья связаны с исследованиями П. П. Хороших (рис. 3) 1921–1923 гг. Были зафиксированы сооружения «внешне похожие на выявленные Н. Н. Агапитовым у д. Тырган» в районе Куркутского залива и деревень Сарма (Сарма VIII) и Онгурен [Хороших, 1924; Горюнова, Свинин, 1996, с. 65–66].

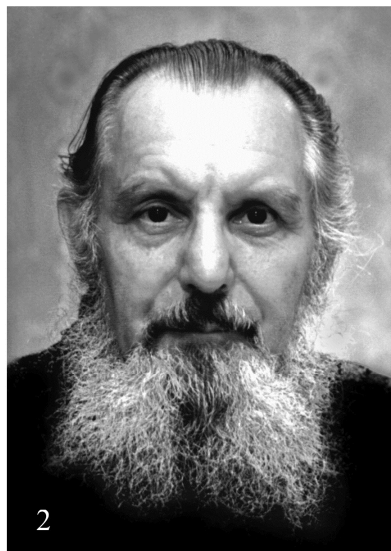
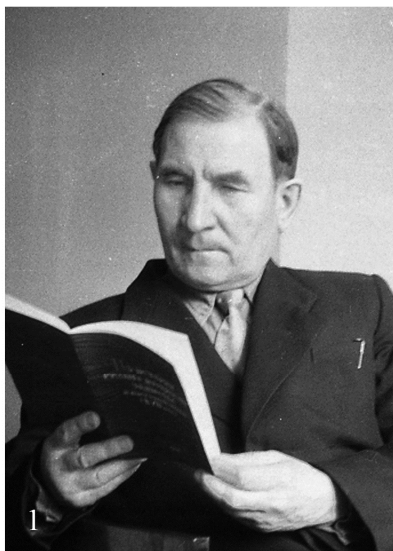
Ряд плиточных могил был обнаружен в 50-е гг. прошлого столетия. В 1956 г. экспедицией Иркутского государственного университета – ИГУ (П. П. Хороших, Э. Р. Рыгдылон, В. В. Свинин) открыты объекты: Хужиртуй I, Маломорец I, Куркут IV, Усть-Горхон I и Усть-Горхон II [Горюнова, Свинин, 1995, с. 77–78, 80–81; 2000, с. 15–16, 102]; проведены раскопки на Тырганском могильнике [Свинин, 1971]. Все вскрытые погребения (4 могилы) были разрушены в древности. Костяк сохранился только в погребении № 1. Трупоположение погребенного – вытянутое на спине, головой на ЮВВ. В двух могилах зафиксирован сопроводительный инвентарь: пастовые бусинки (№ 1) и 8 литых бронзовых пуговиц (№ 2).

В 1959 г. отрядом Иркутской экспедиции ЛО ИА АН СССР (Л. П. Хлобыстин) обнаружен в окрестностях д. Зама хронологически разновременный могильник Арул III. Отмечено около 10 надмогильных сооружений, часть из которых отнесена к плиточным могилам [Горюнова, Свинин, 1996, с. 20].

Сведения о новых пунктах нахождения плиточных могил на территории Приольхонья существенно пополнились в 70–80-е гг. прошлого столетия в результате целенаправленных исследований объектов железного века региона.

С этим периодом связаны работы отрядов ИГУ под руководством В. В. Свинина (рис. 4). Начиная с 1969 по 1984 г. на территории Приольхонья были обнаружены могильники (см. табл. 1): Будун V, Хужир-Нугэ III, Тонта X, Маломорец II и Хужир II [Горюнова, Свинин, 1995, с. 80–81, 86, 106–107; 1996, с. 76; 2000, с. 69]. В 1977 г. Ольхонским отрядом КАЭ ИГУ (В. В. Свинин) вскрыта плиточная могила на объекте Хужир II. В погребении зафиксированы отдельные разрозненные кости человека. Сопроводительный инвентарь представлен: фрагментами толстостенной керамики без орнамента, изделиями из бронзы (сферической пуговицей и фигурной бляшкой в виде двух свернувшихся хищников, соединенных скобой), пастовыми бусинами и фаунистическими остатками [Горюнова,

Свинин, 1995, с. 85–86; Харинский, Зайцев, Свинин, 1995]. В 1978 г. тем же отрядом вскрыто два погребения на мысе Будун (Будун V). Могилы полностью разрушены в древности; археологический материал не зафиксирован [Горюнова, Свинин, 1995, с. 106–107]. Одна плиточная могила вскрыта в 1984 г. на погребально-ритуальном комплексе Куркут IV (рис. 5). Погребение разрушенное; костяк не сохранился. В числе сопроводительного инвентаря: бронзовый трехлопастный черешковый наконечник стрелы, фрагменты шнуровой и гладкостенной керамики, кости домашних и диких животных, остатки ихтиофауны [Горюнова, Свинин, 2000, с. 15–16; Харинский, Зайцев, Свинин, 1995].



*Рис. 3. Павел Павлович Хороших*    *Рис. 4. Владимир Вячеславович Свинин*



*Рис. 5. Могильник Куркут IV (снято с северо-запада)*



*Рис. 6. Могильник Сарминский Летник III (снято с юго-запада)*

В эти годы отмечены эпизодические исследования плиточных могил, проведенные попутно с изучением более поздних культур региона Саянским отрядом Североазиатской экспедиции ИИФФ СО АН СССР (И. В. Асеев). В 1974 г. были обнаружены 3 плиточные могилы в местности Хоторук (Хоторук III), две из которых были вскрыты [Окладников, Асеев, 1980; Горюнова, Свинин, 2000, с. 94–95]. Могилы разрушены в древности. Сопровождающий материал представлен фаунистическими остатками, зафиксированными в погребении № 1 (челюсти жвачных животных и дробленые кости). В 1977 г. тем же отрядом (А. П. Окладников, И. В. Асеев, А. К. Конопацкий) открыт новый пункт – Еланцы VIII [Конопацкий, 1978].

В 1980 г. экспедицией Иркутского государственного объединенного музея (В. И. Смотров) проведены раскопки (с целью пополнения экспозиции музея) второй плиточной могилы на объекте Хужир II [Горюнова, Свинин, 1995, с. 85–86]. Погребенный располагался на спине, в вытянутом положении, головой на ЮЮОВ. В числе сопроводительного инвентаря: бронзовые крестообразные бляшки с отверстием в центре, золотая трубочка и фрагменты гладкостенной керамики, украшенные горизонтальными рядами штамповых вдавлений прямоугольной формы. В том же году обнаружен погребально-ритуальный комплекс Хужир IV, на котором вскрыты 3 плиточные могилы [Бердникова, Яковлева, Горюнова, 1989; Харинский, Зайцев, Свинин, 1995]. В погребениях № 1 и 9 сохранились костяки, расположенные на спине, в вытянутом положении, ориентированные: на ЮВВ (№ 1) и ЮВ (№ 9). В погребении № 1 найдены: костяные двудырчатые псалии, бронзовые сферические бляшки-пуговицы, черепа животных (лошадь, козленок, баран) и по одному их копыту. В погребении № 9 зафиксированы: железная пластинка с тремя отверстиями, изделия из бронзы (сферическая бляшка-пуговица и крестообразная бляшка с отверстием в центре), фрагмент керамики с оттисками шнура, пастовая бусина, орнаментированный астрагал быка, череп козленка, кости животных и кусочки слюды [Бердникова, Яковлева, Горюнова, 1989].

В 1986 г. экспедицией Института общественных наук БНЦ СО АН СССР (Б. Б. Дашибалов) продолжены исследования объекта Будун V, начатые В. В. Свининым в 1978 г. В результате вскрыты 4 плиточные могилы [Дашибалов, 1995, с. 79–83]. В трех из них (№ 17, 55, 55А) зафиксированы костяки в вытянутом положении, на спине, ориентирован-

ные: на ЮВ (№ 17) и на СЗЗ (№ 55, 55А). В погребении № 67 найдены отдельные кости человека. Вероятное трупомещение – вытянутое, на спине, головой на восток. В погребении № 17 обнаружены концевые накладки на лук из кости и бронзовая пуговица. Кремневый отщеп, пастовые бусины, бронзовые пронизки и подвеска из клыка кабарги зафиксированы в могиле № 55, а в погребении № 55 А – бронзовая пуговица и пластинка. В захоронении № 67 найдены костяные накладки на лук, фрагменты гладкостенной керамики и мелкие угольки.

Начиная с 1985 г. в Ольхонском районе ведутся целенаправленные исследования по выявлению и государственной инвентаризации всех археологических объектов (включая плиточные могилы) и их картированию. В результате многолетних работ Маломорского отряда КАЭ ИГУ (О. И. Горюнова, В. В. Яковлева-Павлуцкая) обнаружено 11 новых пунктов расположения плиточных могил. В их числе (см. табл. 1): Сарминский Летник III (рис. 6), Шара-Тагот, Сарма X, Сарма VI, Черноруд VIII, Черноруд XI, Карганай I (рис. 7), Хонхой I (рис. 8), Хонхой VIII, Кучелга III и Харикта V [Горюнова, Свинин, 1995, с. 67, 69–70; 1996, с. 52–53, 64, 66, 126–127, 130–133, 140; 2000, с. 56].

На 3 объектах проведены раскопочные работы. В 1985 г. отрядом КАЭ ИГУ (О. И. Горюнова) на местонахождении Шара-Тагот вскрыты 2 могилы [Горюнова, Свинин, 1996, с. 140]. Погребенные располагались в вытянутом положении, на спине, ориентированные головой: на ЮВ (№ 1) и ЮЮВ (№ 2). В первом из них обнаружены неопределенные кости животных и угольки. Во втором – толстостенная керамика с гладкой поверхностью, украшенная горизонтальным зигзагом, выполненным прочерченными линиями, и 3-я фаланга коровы. В 1988 г. тем же отрядом вскрыто одно погребение на погребально-ритуальном комплексе Хонхой I [Горюнова, Свинин, 1995, с. 67]. Могила разрушена в древности, в ней обнаружен свод черепа погребенного и черешковый нож из железа. В том же году на объекте Маломорец I вскрыта одна плиточная могила [Павлуцкая, 1989]. В ней зафиксирован костяк в вытянутом положении, на спине, ориентированный на восток. Из инвентаря найдены: бусина из амзонита, бронзовая бляшка-пуговица, пластинчатые сколы, фрагменты шнуровой керамики от 3 сосудов и обломок челюсти овцы. Керамика украшена наклепными валиками, в сочетании с ямочками и ногтевыми зашипами.

В 1987 г. Байкальским отрядом КАЭ ИГУ (О. И. Горюнова, В. М. Ветров, Н. Е. Бердникова) открыто еще 2 местонахождения плиточных могил: Ангусо-Елга II и Еланцы II [Горюнова, Свинин, 2000, с. 89, 113–114].

Одна плиточная могила объекта Сарма X, обнаруженная еще в 1986 г., была вскрыта в 1993 г. отрядом экспедиции ИЛАИП ИАЭТ СО РАН – ИГУ (О. И. Горюнова, С. А. Черемисин) [Горюнова, Свинин, 1996, с. 66; Номоконова, Горюнова, 2013]. В могиле найдены отдельные кости человека, пластинчатый скол кварцита, обломок гальки-отбойника, фрагменты шнурового сосуда, украшенные наклепными рассеченными валиками и ямочками, кости диких и домашних животных.

Результаты исследований этих лет в виде краткой информации о выявленных и вскрытых объектах отражены в трех монографических изданиях «Ольхонский район: Материалы к Своду памятников истории и культуры Иркутской области (Археология)» [Горюнова, Свинин, 1995, 1996, 2000]. В этих публикациях отмечено 29 местонахождений плиточных могил, выявленных и учтенных на территории Ольхонского района по результатам инвентаризации на 1 января 1993 г.

С 1993 по 2000 г. целенаправленным, тематическим изучением плиточных могил Приольхонья (в продолжение тематики В. В. Свирина) занимались отряды экспедиции ИЛАИП ИАЭТ СО РАН – ИГУ и ИРНТУ под руководством А. В. Харинского и Г. В. Туркина (рис. 9, 10). Ими обнаружено 6 местонахождений (см. табл. 1): Итерхей V, Елга XXI, Олзонтэй I, Олзонтэй VI, Олзонтэй VIII и Олзонтэй XVI. На восьми местонахождениях в разные годы были проведены раскопочные работы.



Рис. 7. Общий вид на объект Карганай I (снято с юго-запада)



Рис. 8. Могильник Хонхой I (снято с северо-запада)

В 1993 и 1995 гг. отрядами экспедиции ИЛАИП ИАЭТ СО РАН – ИГУ и ЦДЮТиК (А. В. Харинский, Г. В. Туркин, В. В. Алтухов) на погребально-ритуальном комплексе Хужир-Нугэ III вскрыто 3 погребения. (№ 42, 43 – в 1993 г., № 9 – в 1995 г.) [Харинский, 1994; Харинский, Зайцев, Свинин, 1995; Туркин, 1996]. В могилах № 42 и 43 зафиксированы костяки, расположенные вытянуто, на спине, ориентированные на восток. В погребении № 9 найдены отдельные кости человека. Инвентарь представлен фрагментами гладкостенной керамики, украшенной рядами отступающей лопаточки (№ 9), обломком костяной иглы (№ 42) и обломком срединной боковой накладки на лук (№ 43).



Рис. 9. Артур Викторович Харинский      Рис. 10. Геннадий Владимирович Туркин

В 1995 г. отрядом экспедиции ИЛАИП ИАЭТ СО РАН – ИГУ (А. В. Харинский, Г. В. Туркин) обнаружена и вскрыта плиточная могила на объекте Итерхей V [Туркин, 1996, 2003]. В ней найдены разрозненные кости человека, фрагменты шнурового сосуда, украшенные налепными, рассеченными валиками в сочетании с ямочками, и галька-отбойник.

В следующем году тем же отрядом на объекте Елга XXI проведены раскопки двух погребений [Туркин, 1998]. Костяки располагались в вытянутом положении, на спине, ориентированные на ЮВ (№ 1) и восток (№ 2). В погребении № 1 найдены: позвонок, резец лошади и скопление угольков. Во втором – восьмеркообразная бронзовая бляшка.

Раскопки плиточных могил продолжены в 1997 г. на могильнике Олзонтэй I [Туркин, 2003, 2003а]. Вскрыто 2 погребения, полностью разрушенные в древности; антропологический материал не зафиксирован. В могиле № 1 найдены: пастовая бусина, бронзовое зеркало с петелькой на оборотной стороне, обломок бронзового изделия, зубы лошади и зольное пятно.

В 1998 г. отрядом ИРНТУ (Н. М. Багдуев, Г. В. Туркин, А. В. Харинский) проведены раскопки на объекте Олзонтэй VIII [Туркин, 2003а]. Вскрыто одно погребение. Захоронение двойное (женщина и ребенок до года). Положение взрослого костяка – вытянутое, на спине, ориентированное на восток. От детского костяка сохранились отдельные кости. Инвентарь представлен: отщепом горного хрусталя, обломком пластины из халцедона, фрагментом шнуровой керамики и остатками изделия из дерева (ножны?). На костях отмечены следы окислов меди.

В следующем году тем же отрядом (А. В. Харинский, Г. В. Туркин) вскрыто по одному погребению на объектах Олзонтэй XVI и Сарминский Летник III (№ 3) [Туркин, 2003, 2003а]. На первом из них в могиле зафиксирован костяк, расположенный вытянуто на спине, ориентированный на ЮВ. Из инвентаря обнаружена концевая накладка на лук из кости. Погребение № 3 Сарминского Летника III полностью разрушено; костяк не зафиксирован. В могиле обнаружены бусины (из амазонита, сердолика и пирофиллита) и фаунистические остатки. Более подробная информация о захоронении отсутствует.

В 1999–2000 гг. проведены раскопки объекта Олзонтэй VI (вскрыты 4 могилы). В трех погребениях (№ 2, 4, 5) зафиксированы костяки, находящиеся в вытянутом положении, на спине, ориентированные: на ЮВ (№ 2, 4) и на ЮВВ (№ 5). В погребении № 1

обнаружены черепа домашних животных (лошадей, баранов и по одному копыту от них). В погребении № 2 найдены: бронзовый трехлопастный, втульчатый наконечник стрелы; фрагмент костяного трехдырчатого псаляя; фигурная бляшка в зверином стиле; кости лошади и барана. В погребении № 4 зафиксированы: фрагменты гладкостенной и шнуровой керамики; два стремевидных удила из бронзы; орнаментированная полушаровидная пуговица; сферическая бляшка из бронзы; бронзовый крюк-подвеска с зооморфными изображениями; кости лошади, барана и КРС. В погребении № 5 найдены: фрагмент гладкостенной керамики и метаподия лошади.

В результате проведенных раскопочных работ был получен значительный фактический материал (вскрыто 15 могил), который использован в диссертационном сочинении Г. В. Туркина «Лесостепное Предбайкалье в кон. II–I тыс. до н. э. (по материалам погребально-поминальных комплексов)» [2003]. Опираясь на Свод археологических объектов Ольхонского района [Горюнова, Свинин, 1995, 1996, 2000] и собственные исследования он учел на территории Приольхонья 33 местонахождения плиточных могил.

В 2004, 2006 и 2011 гг. раскопки плиточных могил продолжены отрядами ИРГТУ (Г. В. Туркин) на объекте Карганай I. Всего вскрыто 4 погребения (№ 1, 4, 5, 7). Все могилы разрушены в древности. Материалы раскопок не опубликованы.

Последние десятилетия в Приольхонье проводились работы отрядами экспедиции Иркутской лаборатории археологии и палеоэкологии ИАЭТ СО РАН – ИГУ (О. И. Горюнова, А. Г. Новиков), направленные на выявление и картирование археологических объектов района, оценку их современного состояния и составление учетной документации. Крупные работы проведены в 1996 г. по обследованию участка от мыса Крест до бухты Нутгей. В числе выявленных объектов обнаружены новые пункты плиточных могил: Тутская IV и Тутайский Летник VI [Горюнова, 1997].

В 2000 г. в результате проведения спасательных работ новостроечным отрядом экспедиции ИЛАИП ИАЭТ СО РАН – ИГУ (А. Г. Новиков, О. И. Горюнова) на объекте Куркут IV вскрыты 2 плиточные могилы (№ 18 и 20). В погребении № 20 обнаружен костяк, расположенный вытянуто, на спине, ориентированный на ЮВВ. Сопроводительный инвентарь представлен черешковым ножом из бронзы и обломком кости крупного животного. Могила № 18 полностью разрушена в древности; кости погребенного не обнаружены. Инвентарь представлен фрагментами гладкостенной и шнуровой керамики, отщепами кремня. В 2006 г. тем же отрядом при обследовании трассы строящейся линии ВЛ обнаружен объект Харогой VI [Горюнова, Новиков, Батракова, 2006]. Список местонахождения плиточных могил существенно расширился в результате обследования участка от р. Харогой до р. Кучелга, проведенного в 2010 г. (см. табл. 1). В числе выявленных объектов 5 пунктов нахождения плиточных могил: Бой I, Бой II, Бой VIII, Хоргой-Дабан V, Шара-Хошун V. Выявленные в последние годы объекты фиксируются только в учетной документации и в отчетах [Горюнова, Новиков, 2010].

### Обсуждение

В результате обобщения и анализа архивных и литературных данных, а также материалов собственных полевых исследований на территории Приольхонья нами учтены 43 местонахождения плиточных могил (см. рис. 1; табл. 1). На 19 из них в разные годы были проведены раскопочные работы (вскрыто 47 могил). На основе картографической привязки и полевых наблюдений возможно выявить ряд особенностей, характерных для расположения плиточных могил исследуемого региона. Их распространение по территории Приольхонья определено физико-географическими условиями и ландшафтами, схожими с Забайкальем и Монголией, привычными для носителей этой культуры. Все они приурочены к остепненным участкам, пригодным для ведения скотоводческого хозяйства. Основные районы концентрации плиточных могил: северо-западное побережье о. Ольхон от мыса Будун до мыса Шибэтэ; долины рек Сарма, Кучелга и Анга с ее притоками. На территории

Тажеранской степи (практически лишенной пресной воды) плиточные погребения не зафиксированы.

Топография расположения могильников отличается многообразием ситуаций. Большинство из них приурочены к южным (или ЮВ) склонам небольших распадков (например, Карганай I, Олзонтэй I, Олзонтэй VI, Олзонтэй VIII, Олзонтэй XVI, Хоторук III, Ангусо-Елга II и др.), у подножия южного склона или в седловинах небольших гор (например, Тырганский могильник, Еланцы VIII, Кучелга III, Сарминский Летник III, Сарма VI, Сарма X и др.). На равнинной местности встречаются единичные комплексы, фиксируемые в открытой степи (например, Сарма VIII, Хужир IV, Тутская IV). По количеству могил древние некрополи не многочисленны. Наибольшее их число отмечено на объектах: Тырганский могильник (около 20), Тутская IV (7), Сарма VI (6), Будун V (6), Тонта X (5). Преобладают местонахождения, содержащие от 1 до 5 погребений. На 2 объектах: Хужир IV и Сарминский Летник III – отмечены «сторожевые» камни, расположенные на небольшом расстоянии к востоку от погребений [Горюнова, Свинин, 1995, с. 87; 1996, с. 52–53].

В связи с тем, что практически все погребения разрушены в древности, информация по вскрытым комплексам не равнозначна. Для определения источниковой базы по плиточным могилам Приольхонья нами сведены основные признаки погребальной практики в табл. 2. За все годы исследования было вскрыто 47 могил. Часть из них практически полностью разрушена в древности. По 11 погребениям отсутствуют публикации: Карганай I (4), Сарминский Летник III (1), Будун V (2 – раскопки 1978 г.), Хоторук III (2), Куркут IV (2 – № 18 и 20). Имеется краткая информация справочного характера по 7 погребениям: Хонхой I (1), Маломорец I (1), Шара-Тарот (2), Тырганский могильник (3 – раскопки Каперницкого) [Горюнова, Свинин, 1995; 1996; 2000]. В научный оборот введены материалы по 29 раскопанным могилам. В связи с этим одной из актуальных проблем при изучении плиточных могил Приольхонья являются не только их раскопки, но и публикация всех имеющихся результатов полевых исследований.

Исходя из имеющихся данных, для всех погребений характерны прямоугольные оградки, сооруженные из вертикально установленных плит. Кладки ориентированы в большинстве случаев по линии СЗ–ЮВ (14); встречаются ориентации с небольшими отклонениями по линиям: З–В (6), ССЗ–ЮЮВ (5), ЮЗЗ–СВВ (1), ЮЗ–СВ (1) и СЗЗ–ЮВВ (6). Размеры кладок варьируют в пределах 8,5–1,1×6,5–0,6 м. В 14 могилах отмечены внутримогильные перекрытия из камней. Антропологические остатки зафиксированы в 34 погребениях. Судя по костям, сохраняющим анатомический порядок (21 погребение), – трупомещение покойных вытянутое, на спине, головой, преимущественно на ЮВ. В 2 случаях обнаружены двойные захоронения: № 2 Олзонтэя VI (мужчина и женщина) и № 1 Олзонтэя VIII (женщина и ребенок до 1 года).

Половозрастные определения выполнены только для 14 погребенных (из них 8 – мужских). Частично это объясняется фрагментарностью и плохой сохранностью антропологических материалов.

Сопроводительный материал зафиксирован в 35 погребениях. В его составе изделия из металла, кости и камня, керамика и фаунистические остатки. Среди металлических предметов преобладают изделия из бронзы (34 предмета из 14 могил). В их числе: бляшки (восьмеркообразная, фигурные с зооморфными изображениями, крестообразные), сферические бляшки-пуговицы, трехлопастный черешковый наконечник стрелы, втульчатый трехлопастной наконечник стрелы, черешковый нож, стремевидные удила, зеркало, крюк-подвеска с зооморфными изображениями, пронизки, обломок изделия. В могиле № 1 Хонхой I обнаружен черешковый нож из железа; в погребении № 9 Хужири IV – железная пластинка с отверстиями. Уникальным для Приольхонья является находка золотой трубочки из погребения № 2 Хужири II.



Таблица 2

## Основные признаки погребальной практики для плиточных могил Приольхонья

Название объекта, № погребения	Ориентация кладки	Размеры сооружения	Внутримогильные перекрытия	Положение костяка		Ориентация	Пол	Возраст	Инвентарь				Фаунистические остатки
				Выянутое, на спине	Не определено				Из камня	Керамика	Из кости	Из металла	
Хонхой I	№ 1	З-В	3,6×2,0	-	-	+	-	М?	-	-	-	+	-
Елга XXI	№ 1	СЗ-ЮВ	3,2×2,4	-	+	-	ЮВ	М.	35+	-	-	-	+
	№ 2	СЗ-ЮВ	4,4×2,8	-	+	-	В	-	-	-	-	+	-
Маломорец I	№ 1	ЮЗЗ-СВВ	3,0×2,0	-	+	-	В	-	-	+	+	-	+
Хужир II	№ 1	СЗ-ЮВ	3,0×1,5	+	-	+	-	-	-	+	+	-	+
	№ 2	ССЗ-ЮЮВ	4,5×3,2	-	+	-	ЮЮВ	-	-	-	+	-	+
Хужир IV	№ 1	СЗ-ЮВ	4,6×3,2	-	+	-	ЮВВ	-	-	-	-	+	+
	№ 9	СЗ-ЮВ	4,6×3,0	-	+	-	ЮВ	-	-	+	+	-	+
Будун V	№ 11	СЗ-ЮВ	4,4×4,2	-	-	+	-	-	-	-	-	-	+
	№ 17	СЗ-ЮВ	2,3×1,4	-	+	-	ЮВ	-	-	-	-	+	+
	№ 55	СЗЗ-ЮВВ	3,2×2,2	-	+	-	СЗЗ	-	-	+	-	-	+
	№ 55А	СЗ-ЮВ	1,1×0,6	-	+	-	СЗЗ	-	-	-	-	-	+
№ 67	З-В	3,0×2,3	-	-	+	В	-	-	-	+	+	-	
Сарминский Летник III	№ 3	З-В	2,5-3,0× 1,5-1,8	-	-	+	-	-	-	+	-	-	+
Сарма X	№ 1	СЗ-ЮВ	4,5×3,7	+	-	+	-	-	-	+	+	-	-
	№ 9	ЮЗ-СВ	2,7×1,5	+	-	+	-	?	18+	-	+	-	-
Хужир-Нугэ III	№ 42	З-В	4,0×2,8	+	+	-	В	-	-	-	-	+	-
	№ 43	З-В	4,2×3,3	+	-	+	В	-	-	-	-	+	-
Шара-Тјгот	№ 1	ССЗ-ЮЮВ	2,6×2,0	+	+	-	ЮВ	?	18+	-	-	-	+
	№ 2	ССЗ-ЮЮВ	3,2×2,8	+	+	-	ЮЮВ	?	18+	-	+	-	+



В 14 погребениях обнаружены фрагменты керамики; в 3 случаях (Сарма X, Маломорец I, Итерхей V) – от археологически целых шнуровых сосудов, украшенных рассеченными наклепными валиками в сочетании с пояском ямочек и (в ряде случаев) ногтевых защипов. Фрагменты шнуровой керамики зафиксированы еще в 5 могилах, причем в 3 из них – совместно с гладкостенной керамикой (№ 1 и 18 Куркута IV; № 4 Олзонтэй VI). В 6 могилах отмечены фрагменты керамики только от гладкостенных сосудов. Некоторые из них орнаментированные (горизонтальные ряды из оттисков прямоугольного штампа или выполненные отступающей лопаточкой; горизонтальный прочерченный зигзаг).

Изделия из камня малочисленны и встречаются достаточно редко (в 6 могилах). Они представлены отщепами, пластинчатыми сколами и гальками-отбойниками. Среди находок в 7 могилах обнаружены амазонитовые, сердоликовые и пастовые (пирофиллитовые) бусины.

Изделия из кости (найлены в 7 погребениях) представлены концевыми и срединными накладками на лук, псалями и иглой.

В 18 могилах зафиксированы фаунистические остатки. Зооархеологические определения выполнены для 14 погребений. В числе определимой фауны кости домашних и диких животных: лошади, быка, козы, барана, нерпы, косули, а также кости рыб.

За последние десятилетия в археологические исследования широко внедряются естественно-научные методы, открывающие новые возможности и перспективы для реконструкции жизнедеятельности древнего населения [Первые данные ... , 2016; Демография и палеопатология ... , 2017]. Так, результаты анализов стабильных изотопов, проведенные по человеческим костям из плиточных могил, показали, что рацион питания этого населения основывался не только на употреблении мясной пищи, но и включал в себя существенное количество пресноводных ресурсов оз. Байкал и рек этого региона [Первые данные ... , 2016]. Вследствие этого установлено, что радиоуглеродные даты, полученные по человеческим костям, подвержены влиянию резервуарного эффекта (удревнение результатов), что требует обязательной корректировки определений. Радиоуглеродные даты, выполненные по старым методикам без учета влияния древнего углерода, являются мало надежными. В настоящее время по современным методикам получена серия скорректированных радиоуглеродных AMS-дат (20 дат), хронологический диапазон которых составляет 2778–1998 корр. кал. л. н. (табл. 3) [Первые данные ... , 2016; Демография и палеопатология ... , 2017]. Новые данные позволяют более точно определить хронологические рубежи распространения культуры плиточных могил на территории региона [Первые данные ... , 2016].

Таблица 3

Радиоуглеродные и калиброванные даты по плиточным могилам Приольхонья [Первые данные ... , 2016]

Объект	Погребение/ комплекс	Материал	Лаб. №	<sup>14</sup> C-дата	Коррект. <sup>14</sup> C-дата	Возраст, кал. л. н. (95,4%)
Хужиргуй I	комп. № 1	<i>Homo S.</i>	Ua-49648	2621±49	2266±99	2696–1998
Хужир-Нугэ III	погр. № 9	<i>Homo S.</i>	Ua-49650	2705±37	2335±93	2709–2150
Олзонтэй XVI	погр. № 1	<i>Homo S.</i>	Ua-49655	2674±35	2304±92	2705–2070
	погр. № 4	<i>Homo S.</i>	Ua-49656	2541±33	2331±92	2707–2149
Олзонтэй VI	погр. № 2 (1)	<i>Homo S.</i>	Ua-49657	2524±33	2307±92	2705–2116
	комп. № 1	<i>Ovis aries</i>	Ua-49673	2496±32	–	2735–2465
	погр. № 1	<i>Homo S.</i>	Ua-49633	2952±32	2536±91	2778–2357
	комп. № 4	<i>Homo S.</i>	Ua-49634	2827±31	2426±91	2744–2326
Елга XXI	погр. № 5	<i>Homo S.</i>	Ua-49635	2607±32	2428±91	2744–2329
	комп. № 3	<i>Homo S.</i>	Ua-49631	2651±31	2411±91	2744–2212
	погр. № 5	<i>Caprinae</i>	Ua-49677	2436±35	–	2702–2355
	погр. № 7	<i>Homo S.</i>	Ua-49638	2507±30	2320±91	2705–2133
	комп. № 1	<i>Homo S.</i>	Ua-49639	2833±33	2532±92	2775–2356
Карганай I	комп. № 4	<i>Homo S.</i>	Ua-49641	2678±31	2392±91	2738–2184
	погр. № 5	<i>Homo S.</i>	Ua-49642	2760±31	2481±91	2745–2355
	погр. № 7	<i>Caprinae</i>	Ua-49676	2584±34	–	2770–2510

Объект	Погребение/ комплекс	Материал	Лаб. №	<sup>14</sup> С-дата	Коррект. <sup>14</sup> С-дата	Возраст, кал. л. н. (95,4%)
Шара-Тагот	погр. № 2	<i>Homo S.</i>	Ua-49662	2680±33	2448±92	2743–2344
	погр. № 1	<i>Homo S.</i>	Ua-49663	2605±33	2311±92	2705–2119
Куркут IV	погр. № 20	<i>Homo S.</i>	Ua-49652	2680±35	2294±92	2701–2062
Сарма X	погр. № 1	<i>Capreolus pygargus</i>	Beta- 335117	2410±30	–	2690–2350

### Заключение

В рамках предлагаемого исследования проведено обобщение данных по плиточным могилам Приольхонья, включающих информацию по 43 местонахождениям, что значительно расширяет число объектов, отмеченных предыдущими исследователями [Туркин, 2003]. Из них раскопки проводились только на 19 местонахождениях (вскрыто 47 погребений). Остальные могильники ждут своих исследователей.

Актуальной остается проблема не только проведения новых раскопок, но и публикации ранее полученных материалов. В настоящее время в научный оборот в полном объеме введены результаты полевых исследований только по 29 могилам.

Несмотря на малое количество вскрытых могил и плохую сохранность погребений (практически все разрушены в древности), в настоящее время накоплен достаточно добротный и информативный материал, требующий всестороннего изучения, особенно методами естественных наук. Необходимо продолжить радиоуглеродное AMS-датирование имеющихся погребений, а также провести зооархеологические, антропологические и др. определения по всем объектам.

Важными вопросами остаются: уточнение и корректировка времени появления населения культуры плиточных могил на территории Приольхонья и в целом Предбайкалья; какую роль в хозяйственной жизни древних скотоводов играло рыболовство и охота и многие другие аспекты. Новые методы и подходы в изучении древних культур демонстрируют перспективность исследования плиточных могил региона. Выявленные объекты и ранее накопленные материалы содержат значительный потенциал для всестороннего изучения культуры плиточных могил Приольхонья.

### Благодарности

Исследование выполнено в рамках государственного задания Минобрнауки РФ № 33.2057.2017/4.6.

### Список литературы

- Агапитов Н. Н. Прибайкальские древности: изображение на утесах Байкала, городища Иркутской губернии // ВСОРГО. Иркутск, 1881. Т. 12, № 4–5. С. 1–23.
- Бердникова В. И., Яковлева В. В., Горюнова О. И. Жертвенные комплексы Приольхонья (VI–XIX вв.) // Этнокультурные процессы в Юго-Восточной Сибири в средние века. Новосибирск, 1989. С. 71–78.
- Горюнова О. И. Отчет о работах Маломорского отряда на побережье оз. Байкал в 1996 г. (район р. Анга и Тажеранских озер, оз. Гурби-Нур, от мыса Крест до бухты Нутгей) // Архив ИЛАИП ИАЭТ СО РАН – ИГУ. Иркутск, 1997. № 84. 99 с.
- Горюнова О. И., Новиков А. Г., Батракова Н. А. Археологическое обследование трассы ВЛ-35 Кв Черноруд – Сарма – Курма (Ольхонский район Иркутской области) // Архив ИЛАИП ИАЭТ СО РАН – ИГУ. Иркутск, 2006. № 137. 107 с.
- Горюнова О. И., Новиков А. Г. Отчет археологического обследования территории отвода земельного участка в районе залива Мухур Малого моря оз. Байкал (местность Кулара), в Ольхонском районе Иркутской области, 2010 г. // Архив ИЛАИП ИАЭТ СО РАН – ИГУ. Иркутск, 2010. № 159. 95 с.
- Горюнова О. И., Свинин В. В. Ольхонский район: Материалы к Своду памятников истории и культуры Иркутской области. Иркутск: Арком, 1995. Ч. 1: Остров Ольхон (Историко-культурное наследие Иркутской области: Археология). 140 с.; 2 карты.
- Горюнова О. И., Свинин В. В. Ольхонский район: Материалы к Своду памятников истории и культуры Иркутской области. Иркутск: Арком, 1996. Ч. 2: Материковый участок от мыса Елохин до мыса Улан. 213 с., 1 карта.
- Горюнова О. И., Свинин В. В. Ольхонский район: Материалы к Своду памятников истории и культуры Иркутской области. Иркутск: Арком, 2000. Ч. 3: Материковый участок от мыса Улан до р. Бол. Бугулдейка. 182 с., карта.

- Дашибалов Б. Б. Плиточные могилы острова Ольхон // Культура и памятники бронзового и раннего железного веков Забайкалья и Монголии. Улан-Удэ, 1995. С. 79–83.
- Демография и палеопатология скотоводов позднего голоцена Прибайкалья / А. Ватерс-Рист, Т. Ю. Номоконова, Р. Дж. Лозей, Г. В. Туркин, О. И. Горюнова // Евразия в кайнозое. Стратиграфия, палеоэкология, культуры. 2017. Вып. 6. С. 329–338.
- Конопашкий А. К. Отчет о разведочных археологических работах в Приольхонье, 1977 г. // Архив ИА АН СССР. 1978. Р. 1, № 6769. 50 с.
- Мельхеев М. Н. По берегам Байкала: Географические условия побережья. Иркутск: Вост.-Сиб. кн. изд-во, 1977. 160 с.
- Номоконова Т. Ю., Горюнова О. И. Кости животных в плиточных могилах Приольхонья: по материалам погребения Сарма X // Древние культуры Монголии и Байкальской Сибири. Чита, 2013. Ч. 1. С. 329–336.
- Окладников А. П., Асеев И. В. Отчет о раскопках в Ольхонском р-не Иркутской области, 1979 г. // Архив ИА АН СССР. 1980. Р. 1, № 7660. 98 с.
- Павлуцкая В. В. Отчет об археологическом обследовании автодороги Сахуртэ – Хужир в 1988 // Архив ИА АН СССР. 1989. Р. 1, № 12982. 148 с.
- Первые данные по анализам стабильных изотопов скотоводов позднего голоцена Прибайкалья и их радиоуглеродное датирование / А. Л. Ватерс-Рист, Р. Дж. Лозей, Т. Ю. Номоконова, Г. В. Туркин, О. И. Горюнова // Изв. Иркут. гос. ун-та. Сер. Геоархеология. Этнология. Антропология. 2016. Т. 18. С. 90–109.
- Свинин В. В. Тырганский могильник // Вопросы истории Сибири, ученые записки. Иркутск, 1971. Вып. 4, ч. 1. С. 140–144.
- Туркин Г. В. Новые данные по плиточным могилам Приольхонья // Археология, палеоэкология и этнология Сибири и Дальнего Востока. Иркутск, 1996. Ч. 2. С. 84–87.
- Туркин Г. В. Некоторые вопросы изучения плиточных могил Приольхонья // Археология и этнография Сибири и Дальнего Востока. Улан-Удэ, 1998. С. 69–72.
- Туркин Г. В. Лесостепное Предбайкалье в кон. II – I тыс. до н. э. (по материалам погребально-поминальных комплексов): автореф. дис. ... канд. ист. наук. Владивосток, 2003. 24 с.
- Туркин Г. В. Плиточные могилы пади Олзонтэй // Изв. Лаборатории древних технологий. 2003а. № 1. С. 74–112.
- Харинский А. В. Исследования в Приольхонье // Археологические открытия 1993 года. М., 1994. С. 18.
- Харинский А. В. Западное побережье озера Байкал в I тыс. до н. э. – I тыс. н. э. // Изв. Лаборатории древних технологий, 2005. Вып. 3. С. 198–215.
- Харинский А. В., Зайцев М. А., Свинин В. В. Плиточные могилы Приольхонья // Культуры и памятники бронзового и раннего железного веков Забайкалья и Монголии. Улан-Удэ, 1995. С. 64–78.
- Хороших П. П. Исследования каменного и железного века Иркутского края // Изв. Биолого-географического научно-исследовательского института. Иркутск, 1924. Т. 1. Вып. 1. С. 1–41.
- Цыбиктаров А. Д. Особенности памятников культуры плиточных могил в Прибайкалье как источников по изучению взаимоотношений древних групп населения в Байкальском регионе (к постановке проблемы) // Изв. Лаборатории древних технологий, 2016. Вып. 2. С. 30–42.

## References

- Agapitov N. N. Pribaikalskie drevnosti: izobrazheniya na utesakh Baikala, gorodishcha Irkutskoi gubernii [Cis-Baikal antiquities: images on the arches of Baikal, towns of the Irkutsk Province]. *Izvestiya VSORGO [Reports of VSORGO]*. Irkutsk, 1881, Vol. 12, No. 4–5, pp. 1–23. (In Russ.)
- Berdnikova V. I., Yakovleva V. V., Goriunova O. I. Zhertvennye komplekсы Priolkhoniya (VI–XIX vv.) [Sacrifice complexes of Olkhon Area (VI–XIX centuries)]. *Etnokulturnye protsessy v Yugo-Vostochnoi Sibiri v srednie veka [Ethnocultural processes in South-Eastern Siberia in the Middle Ages]*. Novosibirsk, 1989, pp. 71–78. (In Russ.)
- Dashibalov B. B. Plitochnye mogily ostrova Olkhon [Slab graves of Olkhon Island]. *Kultura i pamyatniki bronzovogo i rannego zheleznoogo vekov Zabaikaliya i Mongolii [Culture and monuments of the Bronze and Early Iron Ages of Trans-Baikalia and Mongolia]*. Ulan-Ude, 1995, pp. 79–83. (In Russ.)
- Goriunova O. I. *Otchet o rabotakh Malomorskogo otryada na poberezhie ozera Baikal v 1996 godu (raion reki Anga i Tazheranskikh ozer, oz. Gurbi-Nur, ot mysa Krest do bukht Nutgei) [Report on the work of the Malomorsky detachment on the coast of Lake Baikal in 1996 (the area of the Anga River and Tazheran Lakes, Lake Gurbi-Nur, from Cape Cross to Nutgei Bay)]*. Irkutsk, Archive ILAIP IAET SB RAS – ISU, 1997, No. 84, 99 p. (In Russ.)
- Goriunova O. I., Novikov A. G. *Otchet Arkheologicheskogo obsledovaniya territorii otvoda zemelnogo uchastka v raione zaliva Mukhur Malogo morya oz. Baikal (mestnost Kulara), v Olkhonskom raione Irkutskoi oblasti, 2010 g. [Report of the Archaeological Survey of the land allotment area in the area of Mukhur Bay of the Small Sea of Lake Baikal (Kulara area), in the Olkhonsky district of the Irkutsk region, 2010]*. Irkutsk, Archive ILAIP IAET SB RAS – ISU, 2010, No. 159, 95 p. (In Russ.)
- Goriunova O. I., Svinin V. V. *Olkhonski raion: Materialy k Svodu pamyatnikov istorii i kultury Irkutskoi oblasti [Olkhon District: Materials to the Set of Monuments of History and Culture of the Irkutsk Region]*. Irkutsk, Arccom, 1995, Part 1: Ostrov Olkhon (istoricheskoe i kulturnoe nasledie Irkutskoi oblasti: Arkheologiya) [Olkhon Island (Historical and Cultural Heritage of the Irkutsk Region: Archaeology)], 140 p., 2 maps. (In Russ.)
- Goriunova O. I., Svinin V. V. *Olkhonskii raion: Materialy k Svodu pamyatnikov istorii i kultury Irkutskoi oblasti [Olkhon District: Materials to the Set of Monuments of History and Culture of the Irkutsk Region]*. Irkutsk, Arccom Publ., 1996, Part 2: Materikovaya chast ot mysa Elokhin do mysa Ulan [Mainland section from Cape Elokhin to Cape Ulan], 213 p., 1 map. (In Russ.)
- Goriunova O. I., Svinin V. V. *Olkhonskii raion: Materialy k Svodu pamyatnikov istorii i kultury Irkutskoi oblasti [Olkhon District: Materials to the Set of Monuments of History and Culture of the Irkutsk Region]*. Irkutsk, Arccom, 2000, 182 p., Part 3: Materikovaya chast ot mysa

- Ulan do Bolshoi Buguldeiki [Mainland section from Cape Ulan to Bolshaya Buguldeyka]. map. (In Russ.) Goriunova O. I., Novikov A. G., Batrakova N. A. *Arkheologicheskoe obsledovanie trassy VL-35 Kv Chernorud – Sarma – Kurma (Olkhonskii raion Irkutskoi oblasti) [Archaeological survey of the VL-35 Kv Chernorud – Sarma – Kurma highway (Olkhonsky district of the Irkutsk region)]*. Irkutsk, Archive ILAIP IAET SB RAS – ISU, 2006, No. 137, 107 p. (In Russ.)
- Kharinskii A. V. Issledovaniya v Priolkhonie [Research in Olkhon Area]. *Arkheologicheskie otkrytiya 1993 goda [Archaeological Discoveries of 1993]*. Moscow, 1994, p. 18. (In Russ.)
- Kharinskii A. V. Zapadnoe poberezhie ozera Baikal v I tys.do n. e. – I tys. n. e. [The western coast of Lake Baikal in the I millennium BC – I millennium AD]. *Izvestiya Laboratorii drevnikh tekhnologii [Reports of the Laboratory of Ancient Technologies]*. Irkutsk, 2005, Vol. 3, pp. 198–215. (In Russ.)
- Kharinskii A. V., Zaitsev M. A., Svinin V. V. Plitochnye mogily Priolkhoniya [Slab Graves of Olkhon Area]. *Kul'tury i pamyatniki bronzovogo i rannego zheleznoogo vekov Zabaikaliya i Mongolii [Cultures and sites of the Bronze and Early Iron Ages in Trans-Baikalia and Mongolia]*. Ulan-Ude, 1995, pp. 64–78. (In Russ.)
- Khoroshikh P. P. Issledovaniya kamennogo i zheleznoogo veka Irkutskogo kraja [Researches of Stone and Iron Ages in Irkutsk Krai]. *Izvestiya Biologo-geograficheskogo nauchno-issledovatel'skogo instituta [Reports of Biologic-Geographic Science-Researching Institute]*. Irkutsk, 1924, Vol. 1, Is.1, pp. 1–41. (In Russ.)
- Konopatskii A. K. *Otchet o razvedochnykh arkheologicheskikh rabotakh v Priolkhonie, 1977 g. [Archaeological Exploration Report in Olkhon Area, 1977]*. Novosibirsk, Archive of the IA Academy of Sciences of the USSR, 1978, No. 6769, 50 p. (In Russ.)
- Melkheev M. N. *Po beregam Baikala: Geograficheskie usloviya poberezhya [On the shores of Lake Baikal: Geographical conditions of the coast]*. Irkutsk, East Siberian book Publ., 1977, 160 p. (In Russ.)
- Nomokonova T. Yu., Goriunova O. I. Kosti zhivotnykh v plitochnykh mogilakh Priolkhoniya: po materialam pogrebeniya Sarma 10 [Bones of animals in the slab graves of Olkhon Area: according to the burial materials of Sarma X]. *Drevnie kul'tury Mongolii i Baikalskoi Sibiri [Ancient cultures of Mongolia and Baikal Siberia]*. Chita, 2013, Part 1, pp. 329–336. (In Russ.)
- Okladnikov A. P. *Istoriya Yakutskoi ASSR [History of Yakutian ASSR]*. Archive of the IA Academy of Sciences of the USSR, 1955, Vol. 1, 432 p. (In Russ.)
- Pavlutsкая V. V. *Otchet ob arkheologicheskoi obsledovaniu avtodorogi Sakhyurte – Khuzhir v 1988 [Report on the archaeological survey of the Sakhyurte – Khuzhir highway in 1988]*. Archive of the IA Academy of Sciences of the USSR, 1989, No. 12982, Vol. 1, 148 p. (In Russ.)
- Svinin V. V. Tyrganskii mogilnik [Tyrgansky necropolis]. *Voprosy istorii Sibiri, uchenye zapiski [Issues of the history of Siberia, scientific notes]*. Irkutsk, 1971, Is. 4, Part 1, pp. 140–144. (In Russ.)
- Tsybiktarov A. D. Osobennosti pamyatnikov kul'tury plitochnykh mogil v Pribaikalie kak istochnik po izucheniyu vzaimootnosheni drevnikh grupp naseleniya v Baikalskom regione (k postanovke problemy) [Specifics of sites of the slab graves culture in Cis-Baikalia as a source for the study of communications of ancient groups of population in Baikalian region (the prolegomena of problem)]. *Izvestiya Laboratorii drevnikh tekhnologii [Reports of the Laboratory of Ancient Technologies]*. Irkutsk, 2016, Is. 2, pp. 30–42. (In Russ.)
- Turkin G. V. Novye dannye po plitochnym mogilam Priolkhoniya [New data on tiled graves of Olkhon Area]. *Arkheologiya, paleoekologiya i etnologiya Sibiri i Dal'nego Vostoka [Archaeology, Paleoecology and Ethnology of Siberia and the Far East]*. Irkutsk, 1996, Part. 2, p. 84–87. (In Russ.)
- Turkin G. V. Nekotorye voprosy izucheniya plitochnykh mogil Priolkhoniya [Some questions of studying the slab graves of Olkhon Area]. *Arkheologiya i etnografiya Sibiri i Dal'nego Vostoka [Archaeology and Ethnography of Siberia and the Far East]*. Ulan-Ude, 1998, pp. 69–72. (In Russ.)
- Turkin G. V. *Lesostepnoe Predbaikalie v kontse II–I tys. do n. e. (po materialam pogrebalno-pominalnykh kompleksov) : avtoref. dis. ... kand. ist. nau. [Forest-steppe Cis-Baikal in the end of II–I millennia BC (based on the data of funeral sites). Cand. histor. sci. syn. diss.]*. Vladivostok, 2003, 24 p. (In Russ.)
- Turkin G. V. Plitochnye mogily padi Olzontei [Slab graves the Olzontei valley]. *Izvestiya Laboratorii drevnikh tekhnologii [Reports of the Laboratory of Ancient Technologies]*. Irkutsk, 2003a, Vol. 1, pp. 74–112. (In Russ.)
- Vaters-Rist A. L., Lozei R. Dzh., Nomokonova T. Yu., Turkin G. V., Goriunova O. I. Pervye dannye po analizam stabilnykh izotopov skotododov pozdnego golotsena Pribaikaliya i ikh radiouglerodnoe datirovanie [First data on the stable isotope analysis of the human remains from the Late Holocene sites of Cis-Baikal and their radiocarbon dating]. *Izvestiya Irkutskogo gosudarstvennogo universiteta. Seriya Geoarkheologiya. Etnologiya. Antropologiya [Bulletin of the Irkutsk State University. Geoarchaeology, Ethnology, and Anthropology Series]*. 2016, Vol. 18, pp. 90–109. (In Russ.)
- Vaters-Rist A., Nomokonova T. Yu., Lozei R. Dzh., Turkin G. V., Goriunova O. I. Demografiya i paleopatologiya skotododov pozdnego golotsena Pribaikaliya [Demography and Paleopathology of pastoralists of the Late Holocene sites of Cis-Baikal]. *Evraziya v kainozoe. Stratigrafiya, paleoekologiya, kul'tura [Eurasia in the Cenozoic. Stratigraphy, Paleoecology, Culture]*. 2017, Vol. 6, pp. 329–338. (In Russ.)

### Сведения об авторах

#### Гориюнова Ольга Ивановна

кандидат исторических наук, старший научный сотрудник, НИЦ «Байкальский регион», Иркутский государственный университет; Россия, 664003, г. Иркутск, ул. К. Маркса, 1 e-mail: as122@yandex.ru

### Information about the authors

#### Goriunova Olga Ivanovna

Candidate of Sciences (History), Senior Researcher, Scientific Research Center “Baikal region”, Irkutsk State University; 1, K. Marx st., Irkutsk, 664003, Russian Federation e-mail: as122@yandex.ru

***Магдеева Яна Леонидовна***

магистрант, исторический факультет,  
Иркутский государственный университет,  
Россия, 664003, г. Иркутск, ул. К. Маркса, 1  
e-mail: mayana9810@gmail.com

***Новиков Алексей Геннадьевич***

кандидат исторических наук, научный  
сотрудник, НИЦ «Байкальский регион»,  
Иркутский государственный университет;  
доцент кафедры мировой истории и международных  
отношений ИГУ; Россия, 664003, г. Иркутск,  
ул. К. Маркса, 1  
e-mail: as122@yandex.ru

***Magdeeva Yana Leonidovna***

Graduate Student, Faculty of History, Irkutsk State  
University; 1, K. Marx st., Irkutsk, 664003, Russian  
Federation  
e-mail: mayana9810@gmail.com

***Novikov Aleksei Gennad'evich***

Candidate of Sciences (History), Researcher, Scientific  
Research Center "Baikal region", Associate Professor,  
Department of World History and International Relations;  
Irkutsk State University; 1, K. Marx st., Irkutsk, 664003,  
Russian Federation  
e-mail: as122@yandex.ru