



УДК 903.22 (571.53)

## «Шигирский» наконечник на Верхней Лене (Прибайкалье)

Н. Е. Бердникова

*Иркутский государственный университет,  
Иркутская лаборатория археологии и палеоэкологии ИАЭТ СО РАН*

**Аннотация.** Представлены материалы разрушенного неолитического погребения, найденного в 1984 г. на территории аэропорта пос. Жигалово (Верхняя Лена). Проведен анализ и сравнение особенностей захоронения с погребениями и могильниками неолита – бронзового века Прибайкалья по устойчивым чертам погребальной практики. По выявленным особенностям жигаловское захоронение несколько отличается от неолитических захоронений Прибайкалья. Биконический костяной наконечник (наконечник шигирского типа), входящий в состав погребального инвентаря, имеет дальние аналогии с раннеголоценовыми комплексами севера Восточной Европы, Среднего Урала и эпохи неолита – раннего металла Западной Сибири. Полученная для жигаловского погребения  $^{14}\text{C}$ -дата –  $5470 \pm 80$  л. н. (Ki-16434) – указывает на время его формирования в так называемый интервал перерыва или хиатуса в развитии неолитических культур Прибайкалья, который маркируется проникновением нового населения с новыми культурными традициями. В этом контексте жигаловское погребение по ряду признаков также является определенным отражением дальних связей.

**Ключевые слова:** погребение, Верхняя Лена, Прибайкалье, шигирский наконечник, неолитический хиатус, дальние культурные связи.

### Введение

Присутствие в культурных комплексах, которые имплицитно определяются как «традиционные», т. е. присущие той или иной территории, нехарактерных вещей или контекстных ситуаций, местá проявления и границы распространения которых находятся на значительном расстоянии от местных археологических культур, позволяет определять такие предметы и ситуации как уникальные. Их необычность формирует для обсуждения проблемы социокультурных связей древнего населения: миграций, разнообразных коммуникаций в виде предметного или смыслового обмена, имитаций и др.

Такой уникальной вещью является костяной наконечник, условно названный нами «шигирским». Он происходит из разрушенного погребения с территории пос. Жигалово (Иркутская область), расположенного на Верхней Лене в 286 км на северо-восток от г. Иркутска (рис. 1).

## Материалы

История находки имеет в какой-то мере детективный характер. В июле 1984 г. на территории аэропорта в пос. Жигалово при прокладке кабеля было разрушено древнее захоронение. Из траншеи вынуты череп, несколько костей посткраниального скелета и три предмета сопровождающего инвентаря. Находки вызвали определенный ажиотаж среди местного населения. Извлеченные останки и инвентарь передали в Жигаловский районный отдел внутренних дел (РОВД), где была проведена судебно-медицинская экспертиза. Местный судмедэксперт сделал заключение, что найденному черепу более 100 лет. После этого все костные останки по приказу начальника Жигаловского РОВД были перезахоронены. Место вторичного захоронения засыпали гравием, и оно осталось тайной начальника РОВД. Через месяц после этих событий автор данной статьи, будучи в пос. Жигалово, получила информацию от местных жителей о разрушенном погребении и забрала у начальника РОВД сопровождающий инвентарь.

Погребение находилось вблизи здания аэропорта на выделенной площадке с относительными отметками 12 м от уреза р. Лены, которая расположена на левом берегу р. Лены в 0,8 км на восток от окраины пос. Жигалово и в 0,5 км на юг от берега реки (рис. 1). Место захоронения зафиксировано в 15 м на северо-восток от северо-восточного угла здания аэропорта на дороге между метеоплощадкой и зданием, географические координаты 54° 47' 53,4 с. ш. и 105° 12' 36,8" в. д.

Описание захоронения восстановлено по опросам очевидцев. Череп погребенного находился на глубине 0,20–0,30 м и был ориентирован теменной частью на север-северо-восток (перпендикулярно течению р. Лены), лицевой частью – вверх. Погребенный располагался на левом боку с подогнутыми ногами, руки согнуты в локтях и сложены на груди (по другой версии они были вытянуты вдоль тела). Сведения о топографии сопровождающего инвентаря по отношению к костяку отсутствуют. Судя по тому, что разрушенной оказалась верхняя часть скелета, то и инвентарь, видимо, располагался здесь.

Сохранившейся погребальный инвентарь состоит из трех предметов\*, два из которых повреждены при копке траншеи.

1. Обойма вкладышевого однопазового орудия из кости (рис. 2, 1). Его конец заострен, основание срезано перпендикулярно длинной оси. Длина орудия 26 см, ширина по основанию – 2 см, толщина – 0,4 см. По одному краю вырезан паз длиной 23,5 см, шириной 0,2–0,3 см. Он начинается в 1 см ниже острия, прорезан почти на всем протяжении на глубину до 0,4 м. На участке протяженностью 2 см от основания паз только намечен. При оформлении паза у острия образовался небольшой выступ. Внутри паза были видны остатки грунта с оттисками от каменных пластин-вкладышей, которые утеряны при выемке орудия из траншеи. На противоположном крае (обушке) отмечается повреждение в виде глубокой насечки, появившейся при копке траншеи.

---

\* Описание предметов выполнено В. М. Ветровым, за что приношу ему свою благодарность.

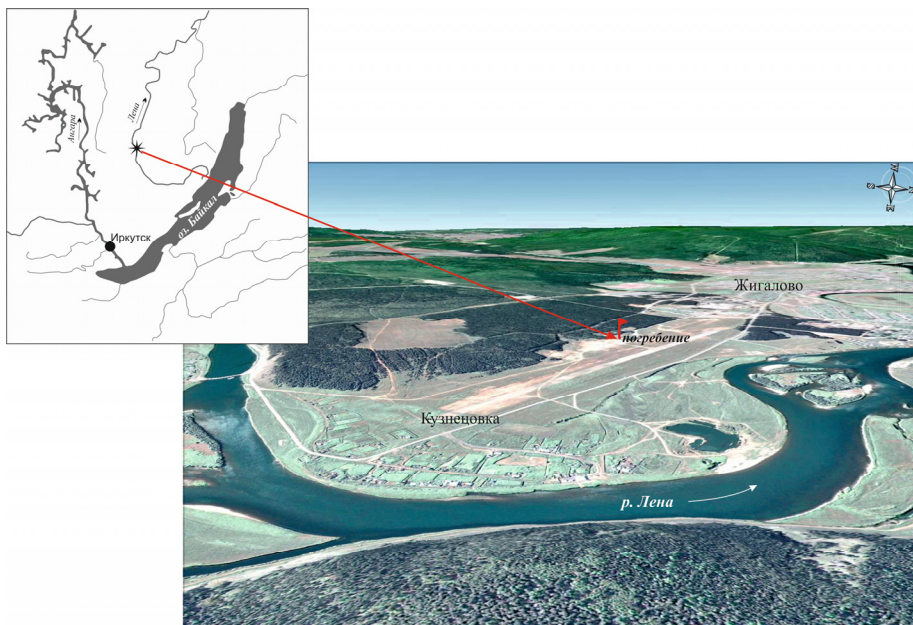


Рис. 1. Схема расположения жигаловского захоронения

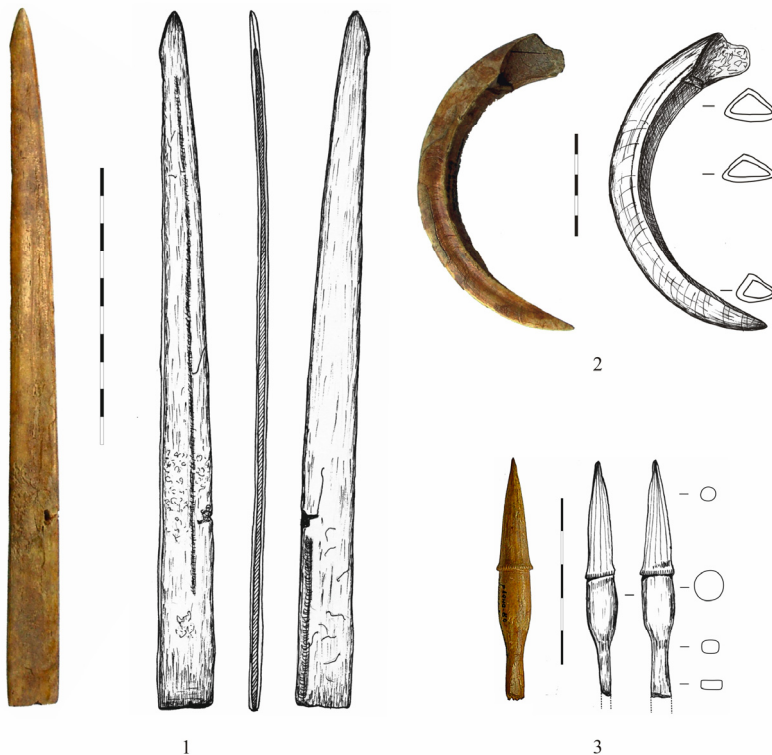


Рис. 2. Жигаловское захоронение. Погребальный инвентарь.  
 1 – костяная обойма вкладышевого орудия; 2 – клык кабана;  
 3 – костяной биконический наконечник

2. Клык кабана с обломанной в древности прикорневой частью (рис. 2, 2). Конец с вогнутой стороны имеет естественную заточку на протяжении 6,5 см.

3. Костяной наконечник стрелы с веретенообразной или биконической головкой (рис. 2, 4). Округлая в сечении рабочая часть утолщена ближе к середине. Утолщение оконтуривает специально оформленный выступ шириной 1 мм. По окружности выступа сделаны насечки на расстоянии до 1 мм. На верхней части головки видны следы от выстругивания в виде узких каннелюр. Ниже головка наконечника имеет форму цилиндра, плавно переходящего в конус, заканчивающегося уплощенным стержнем насада. Судя по свежему слому, насад был обломан и утрачен при прокладке траншеи. Длина головки – 6 см, длина сохранившейся части насада – 1,2 см.

По клыку кабана получена  $^{14}\text{C}$ -дата  $5470 \pm 80$  л. н. (Кi–16434). Календарный возраст по результатам калибровки по  $1\delta$  составляет 4450–4420, 4400–4380, 4370–4220 BC и по  $2\delta$  – 4460–4210, 4200–4040 BC (данные представлены Киевской радиоуглеродной лабораторией Института геохимии окружающей среды НАН и МЧС Украины).

### Обсуждение

Определенные характеристики данного погребения, включая и часть сопровождающего инвентаря, позволяют рассматривать это захоронение в круге погребальных комплексов неолита – бронзового века Прибайкалья, с территории которого к настоящему времени известен и изучен огромный массив захоронений этого времени [Окладников, 1950, 1955; 1974, 1975, 1976, Базалийский, 2005, 2012; Бронзовый век ..., 1981; Горюнова, 2002; Горюнова, Вебер, Новиков, 2012; Древние погребения ..., 2004; Новиков, Вебер, Горюнова, 2010; Khuzhir-Nuge ..., 2007, 2008; Kurma XI ..., 2012; Prehistoric Foragers ..., 2003; Prehistoric Hunter-Gatherers ..., 2010].

Прежде чем приступить к обсуждению полученных данных по «жигаловскому» захоронению, хотелось бы кратко пояснить картину развития культур неолита и бронзового века Прибайкалья. В их изучении сложилась уникальная исследовательская ситуация. В отличие от других территорий Сибири и не только Сибири, но и России в целом, неолитические культуры здесь выделены не на материалах поселений, а по материалам погребений. В последние годы классическая схема развития неолитических культур Прибайкалья, разработанная А. П. Окладниковым [Окладников, 1950, 1955], на основании многочисленного радиоуглеродного датирования [Мамонова, Сулержицкий, 1989; Radiocarbon dates ..., 2006] пересмотрена и в настоящее время в обобщенном виде выглядит следующим образом (табл. 1).

В. И. Базалийским для неолитических погребальных комплексов предложено вместо культур использовать понятие «погребальные традиции», при выделении которых учитывались и территориальные особенности комплексов, обозначенных в рамках традиций как группы [Базалийский, 2005, Bazaliiskii, 2010]. Предложенная им схема выглядит более детальной. В дальнейшем эта схема была несколько модифицирована автором [Базалийский, 2012] (табл. 2).

Таблица 1

Хронология неолитических культур Прибайкалья по погребальным комплексам

Культура	Возраст (радиоуглеродный), л. н. (Мамонова, Сулержицкий, 1989)	Возраст (калиброванный), ВР [Kurma XI ..., 2012; Prehistoric Hunter-Gatherers ..., 2010]	Период
Китайская культура	7100–6000	8000–6800	Ранний неолит
Перерыв	5900–5300	7200/6800–6000/5800	Средний неолит
Исаковская – серовская; серовская культура	5200–4500	6000/5800–5200/5000	Поздний неолит Поздний неолит
Глазковская культура	После 4500	5200/5000–4000/3400	Бронзовый век

Таблица 2

Погребальные традиции неолита Прибайкалья

Погребальная традиция и группы	Период	Возраст (радиоуглеродный)
Хиньская традиция	поздний мезолит	8000–7600
Щукинская традиция или щукинская хронологическая группа	Поздний (финальный) мезолит	7400–7100
Ранненеолитические комплексы (ранее китайская традиция с отдельными группами): Китайская группа или традиция (Ангара и южное побережье Байкала); фофановская или восточнобайкальская группа; приольхонская (западнобайкальская) группа; макрушинская или верхненеленская группа; североверхненеленская группа, включая отдельные погребения в долине Ангара вне китайской традиции	ранний неолит	7000–6000
Перерыв	средний неолит	6000–5200
Исаковская традиция (Ангара); Серовская традиция (Ангара), архаическая группа (Верхняя Лена), позднесеровская или ольхонская группа (Малое Море Байкала)	поздний неолит	5200–4500

Казалось бы, материалы еще одного погребения, тем более разрушенного, никак не могут повлиять на существующую картину развития погребальной практики культур неолита и бронзового века Прибайкалья. Но некоторые нетрадиционные черты жигаловского захоронения заставляют обратить на него более пристальное внимание.

К устойчивым чертам погребальной практики относят целый ряд признаков: топографические характеристики расположения могильников, мо-

гильные конструкции, положение умершего в могиле, ориентация захоронения, погребальный инвентарь и др. [Гуляев, Ольховский, 1999], на основании которых и выделены культуры, традиции и группы и для прибайкальских погребальных комплексов неолита и бронзового времени.

*Топографические характеристики расположения могильников.* Детальный анализ особенностей расположения могильников неолита – бронзового века Прибайкалья пока не проводился ни в рамках культурно-хронологических, ни локально-территориальных групп\*. Можно отметить пока общие особенности для всех групп – приуроченность могильников к долинам водотоков или к прибрежной зоне водоемов. При этом существуют две основных позиции их размещения: 1) на островах (например, Шумилиха, Тутурский могильник, Сосновый Мыс [Савельев, Тимошенко, Бадмаев, 2011] и ряд разрушенных и не изученных могильников в зоне размывов ангарских водохранилищ); 2) на берегах водотоков и водоемов, где могильники располагались на самых заметных (выделяющихся) участках берега: в устьях, на высоких поверхностях, которые хорошо видны с многих точек обзора.

Для объяснения такого расположения могильников в какой-то мере можно привлечь этнографические данные на основе выборки из разработок О. Грюна по организации эвенкийских сообществ, направленных на то, какие социокультурные элементы могут быть отражены в археологических материалах [Grøn, 2005; Grøn, Kuznetsov, 2003; Grøn, Turov, Klokkernes, 2008]. Социальная организация эвенков оформлена в группах родства или кланах, которые состоят из трех-четырёх тесно связанных домашних хозяйств или семей в количестве шести-восьми человек каждый. Основу социальной организации культуры эвенков на идеологическом, космологическом, физическом и стратегическом уровне определяет территория (земля) с ее возможностями и ресурсами. Она выступает не просто как какая-то «земельная площадь», а сформирована реками, с которыми связаны смежные охотничьи угодья.

Отношения с элементами территории регулируются космологическим представлениями. Верхний мир состоит из облаков и ветров и является местом, где будущие души людей и животных находятся между периодами их перевоплощения в среднем мире. Основным элементом верхнего мира является огонь и через него ведется коммуникация с верхним миром. Средний мир – это мир, в котором проживают люди. Его основной элемент – земля. Вода – элемент нижнего мира, куда уходят души мертвых людей.

Договоренность между отдельными группами (кланами) определяется территориальными маркерами, которые используют эвенки. Они подтверждают их договорные права проживания на определенных территориях и их эксплуатации. Территориальные маркеры являлись выражением договорного права между кланами. К ним относятся особо помеченные деревья, старые очаги на местах коротких стоянок, места поселений, погребения, различные сакральные места.

---

\* Имеются в виду могильники, расположенные в долинах Ангары, Лены и на побережье оз. Байкал.

Важным космологическим элементом в мифологии эвенков является вода. Река, на которой они живут, является выражением космологической реки, бегущей от Полярной звезды в Верхнем Мире через Средний Мир к Нижнему Миру. Погребальные комплексы обычно располагались около рек и озер, при этом их должно быть видно со стороны водотока или водоема. Расположение могил у водотоков является демонстрацией огромной власти членам других кланов, которые путешествуют по речным системам. Эти физические структуры размещения мертвых являлись «домами» для умерших, которые после смерти служат духовными контролерами для части территории их клана. Могилы, таким образом, получают важную роль территориальных маркеров, т. е. контрольных пунктов культурного ландшафта. Они также оказывают влияние на охотничьи стратегии, потому что охота регулировалась в зоне вокруг них.

Описанная для эвенков объяснительная модель расположения погребальных комплексов и их социокультурная значимость в полной мере может быть применена для могильников неолита – бронзового века Прибайкалья. Вполне возможно, что последние отражают зарождение и становление общих космогонических и социально-практических позиций для палеонаселения Байкальской Сибири, которое в дальнейшем распространяется и на другие территории Восточной Сибири. Основанием для последнего могут служить топографические особенности могильных комплексов Прибайкалья, также, пусть и немногочисленных, Якутии и Забайкалья [Лбова, Жамбалтарова, Колев, 2008; Федосеева 1968, 1980, 1988, 1992].

Что касается жигаловского погребения, то не ясно, являлось ли оно одиночным\*, или находилось в составе могильника. Его топографическое положение в долине Лены, с одной стороны, вроде бы как находится в системе, характерной для погребальных комплексов неолита – бронзового века Прибайкалья. С другой стороны, эта территория не может быть определена как выдающийся маркер, поскольку она ничем не выделяется в окружающем рельефе.

*Погребальные конструкции.* Для самых ранних погребений Прибайкалья, которые отнесены к мезолиту в рамках хиньской и шукинской погребальных традиций, фиксируется как наличие, так и отсутствие погребальных конструкций [Базалийский, 2005, 2012; Bazaliiskii, 2010]. Для ранненеолитических погребальных комплексов наличие могильных конструкций является скорее исключением, чем правилом. Они присутствуют в захоронениях приольхонской (западнобайкальской) и макрушинской (верхнеленской) группах [Базалийский, 2005, 2012; Bazaliiskii, 2010].

Разнообразие надмогильных и внутримогильных конструкций отмечается в позднем неолите – раннем бронзовом веке. Могилы, оформленные и маркированные различными каменными выкладками, характерны как для исаковско-серовских, так и для глазковских комплексов и количественно преобладают. Грунтовые могилы без всяких конструкций немногочисленны. Появляются захоронения, для которых определенной могильной конструкци-

---

\* Следует отметить, что проблема одиночных захоронений является неразработанной. Можно только отметить, что зачастую эти погребения располагаются на территориях с теми же особенностями, что и могильники.

ей выступают скальные ниши в сочетании с каменными выкладками [Базалийский, Меньшагин, Лыхин, 1996]. Подобная ситуация отмечена и для погребальных комплексов этого же времени на территории Забайкалья [Лбова, Жамбалтарова, Конев, 2008]. Таким образом, отсутствие в жигаловском захоронении могильных конструкций позволяет, в какой-то мере, выделить его среди групп погребений раннего неолита Верхней Лены и позднего неолита в целом.

*Положение умершего в могиле.* Для многих прибайкальских захоронений неолита – бронзового века характерной чертой является горизонтально вытянутое положение умерших на спине. Но в то же время имеются и захоронения со скорченным положением умерших. Такие погребения отмечались на ряде могильников Прибайкалья на протяжении всего периода исследования захоронений. Но как особая группа скорченные или сидячие захоронения выделены в результате раскопок могильника Шумилиха [Бронзовый век ..., 1981; Горюнова, 2002]. На этом могильнике исследованы погребения, в которых умершие находились в сильно скорченном состоянии (в позе эмбриона), в основном в положении «сидя», и обозначались в литературе как «сидячие» погребения.

Но, помимо «сидячего» положения, имеются захоронения, в которых умершие помещены в могилу горизонтально на один из боков как в сильно, так и в менее скорченном положении. Л. П. Хлобыстин отметил, что сидячие погребения являются одной из разновидностей скорченных [Хлобыстин, 1987, с. 343]. Среди таких захоронений можно выделить группу с сильно скорченными костяками с помещением умершего в положениях «сидя» и «лежа» и группу со слабо скорченными костяками. Для последней группы характерна широкая вариабельность положения умерших. Они могли быть размещены на одном из боков с подогнутыми ногами и руками; или быть расположенными на спине с согнутыми в коленях ногами, которые так же могли быть положены на один из боков.

Самые ранние погребения со скорченным положением умерших отмечаются в рамках хиньской и шукинской погребальных традициях [Базалийский, 2005, 2012; Bazaliiskii, 2010]. Отдельные захоронения с костяками в таком положении имеются и в ранненеолитических могильниках. Это погребенные со скорченными костяками и с подогнутыми ногами в Фофановском могильнике, который расположен на восточном берегу Байкала в дельте р. Селенги (Забайкалье) [Лбова, Жамбалтарова, Конев, 2008], немногочисленные погребенные с согнутыми ногами на могильнике Шаманка II и Локомотив [Bazaliiskii, 2010; Базалийский, 2012]. Известно китойское захоронение с территории могильника Ярки в устье р. Китой (левый приток р. Ангары), в котором умерший находился в сидячем положении [Хороших, 1979]. К китойской культуре было отнесено и сидячее погребение из д. Рютино [Окладников, 1975; Хлобыстина, 1991].

Группа «сидячих» захоронений могильника Шумилиха первоначально была определена как «шумилихинский» этап поздней бронзы Прибайкалья и датирована IX–VIII вв. до н. э. [Бронзовый век ..., 1981]. Впоследствии радиоуглеродное датирование шумилихинских захоронений, обнаружение и датирование целого ряда подобных погребений из других могильников пока-



зало, что такая погребальная практика на территории Прибайкалья как постоянное явление появляется с середины III тыс. до н. э. [Мамонова, Сулержицкий, 1986, 1989]. Л. П. Хлобыстин считал, что появление скорченных погребений в Прибайкалье связано с проникновением групп населения с юго-восточных территорий – из Монголии и Забайкалья [Хлобыстин, 1987], где положение умерших в разнообразном скорченном состоянии фиксируется с раннего неолита [Лбова, Жамбалтарова, Конев, 2008]. В то же время отмечается и широкое культурно-хронологическое распространение скорченного положения умерших на территории Евразии [Хлобыстина, 1991].

Существование разнообразия скорченного и горизонтально вытянутого положения умерших является характерной чертой для погребальных традиций позднего неолита и раннего бронзового века и Забайкалья [Лбова, Жамбалтарова, Конев, 2008], и раннего бронзового века Прибайкалья [Базалийский, 2005].

Таким образом, положение умершего в жигаловском захоронении вписывается в особенности погребальных комплексов позднего неолита – бронзового века Прибайкалья.

*Ориентация захоронения.* В ориентации могил и погребенных фиксируются две системы: ориентация по сторонам света и ориентация по отношению к водотоку (водоему). Для ранних погребальных традиций Прибайкалья и Забайкалья (хиньской, шукинской и ранненеолитической) характерна ориентация по сторонам света [Базалийский, 2005; Лбова, Жамбалтарова, Конев, 2008; Bazaliiskii, 2010, Базалийский, 2012]. Отмечается определенная неустойчивость ориентации захоронений, которая выражена вариациями ориентировки отдельных погребений (хиньская, шукинская традиция) или групп погребений на едином могильнике (китайская традиция). Для позднего неолита характерна несколько иная ориентации погребений, которую можно определить как «водную»: захоронения исаковой традиции ориентированы по течению реки, серовской – перпендикулярно течению реки [Bazaliiskii, 2010; Базалийский, 2012], хотя А. П. Окладников считал, что для исаковских и серовских погребений более характерна ориентировка по «солнцу» (по сторонам света) [Окладников, 1950, с. 80–84]. Последняя отмечается для поздненеолитических (в рамках серовской традиции) захоронений побережий Байкала [Горюнова, 1997; Древние погребения ..., 2004]. Для погребальных комплексов раннего бронзового века характерны оба способа ориентации – как по сторонам света, так и «водная».

Ориентировка жигаловского захоронения вписывается в структуру ориентаций погребений позднего неолита и бронзового века Прибайкалья, соотнести ее более точно с какой-либо группой пока не представляется возможным.

*Погребальный инвентарь.* Составные вкладышевые орудия характерны для всех групп захоронений неолита – бронзового века Прибайкалья. Наиболее близки по стилистическим особенностям обоим жигаловского вкладышевого орудия из могильников долины Ангары: погребение 13 (16) Пономаревского могильника (исаковская культура) [Окладников, 1950, с. 183; 1974, с. 94] и погребение 4-го могильника Подострожное (глазковская культура) [Окладников, 1955, с. 75]. У них также оформлен выступ у острия. Но в отличие от жигаловского ножа – эти орудия двулезвийные.

Использование расщепленных клыков кабана в качестве украшения является характерной чертой погребальных комплексов китойской культуры, хотя изредка они присутствуют и в исаковско-серовских захоронениях. Нерасщепленные клыки кабана в составе инвентаря встречаются редко. В долине Ангары они найдены в Пономаревском, Исаковском могильниках и в захоронении из устья р. Кежмы. В погребении 13 (костяк 2) Пономаревского могильника (исаковская культура) найдено два целых клыка взрослого кабана с насечками на концах [Окладников, 1974, с. 93–94, 250]. В погребении 2 Исаковского могильника (исаковская культура) находились два нерасщепленных клыка кабана. На обоих концах каждого клыка были вырезаны желобки для привязывания. Клыки располагались у височных костей черепа остриями к лобной кости [Окладников, 1950, с. 187; 1976, с. 118–120, 292]. В детском погребении 1 из устья р. Кежмы (серовская культура) на концах нерасщепленного клыка кабана были оформлены конические отверстия [Окладников, 1976, с. 116, 289]. На Верхней Лене в Никольском могильнике в погребении 1 (захоронение В) зафиксировано четыре нерасщепленных клыка кабана. Три из них были расположены вокруг черепа, один – у правой плечевой кости. На остром конце клыков оформлены желобки, на противоположном – отверстия [Базалийский, Меньшагин, Лыхин, 1996]. Авторы отнесли погребальные комплексы Никольского могильника к позднему неолиту. Имеется <sup>14</sup>C-дата 4940±70 л. н. (ГИН-4371), которая, к сожалению, не привязана к конкретному погребению.

В погребальном инвентарном наборе жигаловского захоронения особое внимание вызывает костяной наконечник стрелы. Внешне этот предмет имеет сходство с костяными и деревянными наконечниками, которые в литературе определяются как наконечники с утолщенной головкой [Савченко, 2007; Жилин, 2011]. Ранее они были обозначены как наконечники стрел «шигирского типа», среди которых различали наконечники с биконической головкой и наконечники, у которых головка плавно переходит в насад [Жилин, 1996]. В дальнейшем типология таких наконечников была уточнена и расширена, выделен отдельный тип наконечников стрел с утолщенной биконической головкой, представленный тринадцатью вариантами [Жилин, 2001, 2011], но в какой-то мере продолжается использование и термина «наконечник шигирского типа» [Савченко, 2007]. По уральским материалам С. Н. Савченко отнесла биконические наконечники стрел к типу наконечников с утолщенной головкой и стержнем между головкой и насадом, выделив при этом пять вариантов [Савченко, 2011].

Таким образом, к биконическим наконечникам относят наконечники стрел с определенными конструктивными элементами: головкой, оформленной двумя конусами, сходящимися основаниями, которые часто разделены между собой рельефным пояском; длинным округлым, коническим стержнем и округлым, огранным или уплощенным насадом [Жилин, 1996, 2001; 2011; Ошибкина, 1983, 1997, 2006; Савченко, 2007, 2011]. На головке могут быть следы от продольного выстругивания в виде тонких и неглубоких выемок-каннелюр [Жилин, 2001, 2011].

Биконические наконечники широко распространены в лесной зоне Восточной Европы от Восточной Прибалтики до Среднего Урала [Жилин, 2001, 2011; Савченко, 2011]. Отмечается некоторое отличие биконических наконечников Среднего Урала (шигирская культура) от подобных форм Восточной Европы, которое выражено прежде всего в уплощенном насаде [Жилин, 1996, 2001; Ошибкина, 1997; 2006; Савченко, 2007, 2011]. Хронологические рамки бытования биконических наконечников, как для восточноевропейской территории, так и для Среднего Урала определены от пребореала до раннего атлантического времени (мезолит – ранний неолит) [Жилин, 1996, 2001, 2011; Савченко, 2011].

Немногочисленные биконические наконечники встречены на территории Барабинской лесостепи (Западная Сибирь) и в Кузнецкой котловине (Кузбасс). В могильнике Сопка-2 в неолитическом погребении 51 найден биконический наконечник с ограненной головкой [Молодин, 2001, с. 12–13, 21]. <sup>14</sup>C-дата неолитического погребения № 68 составила 7235±100 л. н. (BGS-1805). На основе ее калибровки время существования неолитических захоронений могильника Сопка-2 определяется VI тыс. до н. э. [Марченко, 2009, 2009а; Молодин, 2001, с. 27]. Уточненный калиброванный возраст для них предложен Ж. В. Марченко [2009] – вторая половина VII – начало VI тыс. до н. э. На этом же могильнике встречен близкий по форме биконический наконечник в погребении 656, которое было отнесено В. И. Молодиным к усть-таргасской культуре игрековской общности эпохи раннего металла. <sup>14</sup>C-дата этого погребения 5710±90 г. л. н. (BGS-1807) [Марченко, 2009]. В наборе костяных наконечников погребения 656, наряду с биконическим, присутствовали игловидные и однокрылые формы, также известные в материалах Среднего Урала [Савченко, 2011]. На основе калиброванного возраста время существования этой группы погребений могильника Сопка-2 В. И. Молодин определил концом V – началом IV тыс. до н. э. [Молодин, 2001]. Он отмечает, что отдельные предметы погребального инвентаря, прежде всего костяные наконечники, имеют близкие аналогии в мезолитических и неолитических культурах северо-западной Евразии [Там же, с. 113].

В Кузбассе биконические наконечники стрел найдены в неолитическом погребении Васьковского могильника [Бородкин, 1967]. Западные связи для могильников Кузбасса, которые относят к неолитической кузнецко-алтайской культуре, отмечаются по присутствию костяных наконечников шигирского типа [Бобров, 1990; Bobrov, 1988]. В восточном направлении сходство для этих могильников прослеживается с погребальными комплексами серовской культуры Прибайкалья, с которыми они и синхронизируются [Бобров, 1990; Бородкин, 1967; Bobrov, 1988]. Сочетание западных и восточных компонентов (прежде всего неолитического населения Прибайкалья), прослеживается и в антропологическом материале с могильников Барабинской лесостепи и Кузнецкой котловины эпохи неолита и раннего металла [Чикишева, 2010].

Как видно, биконический наконечник из жигаловского погребения имеет почти полные аналоги, как в европейско-уральских, так и в западносибирских

материалах. Единственное его отличие – это уплощенный стержень, а не округлый или конический, как у его западных аналогов.

По совокупности ряда признаков жигаловское погребение несколько отличается от неолитических захоронений Прибайкалья. К ним относятся:

- топографические характеристики территории его расположения, поскольку она не может быть определена как приметная местность в окружающем рельефе;

- отсутствие могильных конструкций; это, с одной стороны, не позволяет его связать с характерными группами погребений позднего неолита, с другой стороны, отсутствует ряд признаков для проведения аналогий с ранне-неолитическими погребениями;

- набор погребального инвентаря, который состоит из редко встречающихся (вкладышевое орудие с выступом, целый клык кабана) и уникального предмета (биконический наконечник из кости); при этом подобные вкладышевые орудия и целые клыки кабана встречены в более поздних погребениях, чем жигаловское;

- датировка этого погребального комплекса, которая указывает на время его формирования в так называемый интервал перерыва или хиатуса.

По наличию биконического костяного наконечника жигаловское погребение можно связать с описанными комплексами Западной Сибири, как свидетельство определенных западных связей неолитических культур Прибайкалья. Вряд ли такие связи могли быть случайными или единичными. Как уже отмечалось выше, по имеющейся датировке установлено, что жигаловское погребение попадает в так называемый интервал перерыва или хиатуса в развитии неолитических культур Прибайкалья [см. подробный анализ этой концепции: Бердникова, 2012]. Именно в интервале этого «перерыва» по стояночным комплексам на основе стратиграфии и <sup>14</sup>C-датам отмечается замещение на прибайкальских территориях ранне-неолитической сетчатой и шнуровой хайтинской керамики усть-бельской и шнуровой посольской, что свидетельствует об отсутствии «перерыва» в развитии неолитических культур.

По отношению к Прибайкалью усть-бельская и посольская керамика имеет западное происхождение, т. е. самые ранние их проявления зафиксированы в бассейне Енисея на стоянке Казачка и в пещере Еленева [Бураков, Начасова, Генералов, 1996; Макаров, 2005; Савельев, 1989]. Имеющиеся данные не в полной мере позволяют нам ответить, были ли это относительно быстрые передвижения инокультурного населения, которые можно рассматривать как миграции [Савельев, Медведев, 1973], или как более медленные формы «перемещений» [Соффер, 1997]. Можно предположить, что инокультурное население не использовало для организации своих некрополей территории, которые, в какой-то мере, по своим орографическим и топографическим позициям были аналогичны сакральным территориям ранне- и поздне-неолитического населения Прибайкалья или у них существовала иная погребальная практика.

## Заключение

Проведенный анализ материалов жигаловского погребения в соотношении с комплексом данных по погребальным, стояночным комплексам Прибайкалья и сопредельных территорий позволяет сделать вывод, что IV (по радиоуглеродному времени) или VI–V (калиброванный возраст) тыс. до н. э. является временем серьезных социокультурных изменений на территории Прибайкалья, которые сопровождались проникновением нового населения с другими культурными традициями. Вряд ли это население могло быть однородным в культурном плане. Это маркируется появлением на территории Прибайкалья разных керамических комплексов – усть-бельского и посольского, генезис которых и соотношение между собой пока не ясны.

Проблема автохтонности и миграции культур в мезолите, неолите и бронзовом веке Прибайкалья является открытой и требует дальнейшей разработки, также как и аргументированное выявление археологических признаков миграций, их причин, типов, направленности, характера, соотношения мигрантных культур с автохтонными и т. д. [Клейн, 1999].

Так, китойскую ранненеолитическую традицию определяют как возможную мигрантную, а остальные ранненеолитические традиции погребений – возможными автохтонными [Базалийский, 2012]. Как уже упоминалось выше, мигрантными для Прибайкалья являются скорченные погребения [Хлобыстин, 1987].

Остается открытой и проблема соотношения усть-бельского и посольского керамических пластов с гребенчато-ямочными, накольчатými и другими подобными керамическими комплексами Западной Сибири, также как и керамики с оттисками шагающей гребенки, широко распространенной на западных от Прибайкалья территориях. Последний прием орнаментации характерен для древнейшей керамики восточных регионов Евразии. На сходство этой керамики с западносибирскими керамическими комплексами обратил внимание В. М. Ветров (2006). В ряде работ рассматривается распространение этой керамики и керамического производства по территории Северной Евразии с востока на запад [Van-Berg, Cauwe, 1998; Ceramics ..., 2009].

В таком контексте жигаловское погребение по наличию биконического наконечника шигирского типа, в какой-то мере, также является определенным маркером дальних связей, но западного происхождения. К таким маркерам можно отнести и неолитический вкладышевый наконечник с утолщенной конической головкой и округлым стержнем из Шилкинской пещеры [Лбова, Жамбалтарова, Конев, 2008]. Отдаленное сходство с биконическими наконечниками прослеживается и в поворотных гарпунах неолитической бойсманской культуры Дальнего Востока [Попов, 2001].

Проблема выявления дальних связей в евразийском пространстве не является новой. Накопленные материалы, данные позволяют в настоящее время сформировать достаточно аргументированные объяснительные модели этих явлений, основываясь на определенных методологических разработках [Головнев, 2009; Клейн, 1999; Clark, 1994].

## Список литературы

*Базалийский В. И.* К проблеме культурно-хронологических особенностей погребальных комплексов эпохи позднего мезолита – неолита Байкальской Сибири / В. И. Базалийский // Социогенез в Северной Азии. – Иркутск, 2005. – Ч. 1. – С. 35–42.

*Базалийский В. И.* Погребальные комплексы эпохи позднего мезолита – неолита Байкальской Сибири: традиции погребений, абсолютный возраст / В. И. Базалийский // Изв. Лаборатории древних технологий. – Вып. 9. – Иркутск, 2012. – С. 43–101.

*Базалийский В. И.* Неолитические захоронения в скальных нишах в устье ручья Никольский на Верхней Лене / В. И. Базалийский, Е. В. Меньшагин, Ю. П. Лыхин // Археологическое наследие Байкальской Сибири: изучение, охрана и использование. – Иркутск : ЦСН, 1996. – Вып. 1. – С. 33–46.

*Бердникова Н. Е.* Ситуации «перерывов» в археологии. Возможности интерпретаций (Байкальская Сибирь) / Н. Е. Бердникова // Изв. Иркут. гос. ун-та. Сер. Геоархеология. Этнология. Антропология. – 2012. – № 1 (1). – С. 178–202.

*Бобров В. В.* Материалы разрушенных неолитических погребений кузнецко-алтайской культуры / В. В. Бобров // Проблемы археологии и этнографии Южной Сибири. – Барнаул, 1990. – С. 19–33.

*Бородкин Ю. М.* Материалы неолитического погребения у с. Васьково / Ю. М. Бородкин // Изв. ЛАИ. – Кемерово, 1967. – Вып. I. – С. 101–107.

Бронзовый век Приангарья. Могильник Шумилиха. – Иркутск : Иркут. ун-т, 1981. – 108 с.

*Бураков К. С.* Запись вариаций геомагнитного поля в химической намагниченности осадочных пород археологического памятника Казачка / К. С. Бураков, И. Е. Начасова, А. Г. Генералов // Палеомагнетизм и магнетизм горных пород. – М., 1996. – С. 15–18.

*Ветров В. М.* Проблемы сходства в технике изготовления и орнаментации сосудов ранних керамических комплексов Северной Евразии / В. М. Ветров // Современные проблемы археологии России. – Новосибирск, 2006. – Т. 1. – С. 173 – 176.

*Головнев А. В.* Антропология движения (древности Северной Евразии) / А. В. Головнев. – Екатеринбург : УрО РАН ; «Волот», 2009. – 496 с.

*Горюнова О. И.* Древние могильники Прибайкалья (неолит – бронзовый век) / О. И. Горюнова. – Иркутск : Изд-во Иркут. ун-та, 2002. – 84 с.

*Горюнова О. И.* Погребальные комплексы неолита и бронзового века Приольхонья: могильник Курма XI / О. И. Горюнова, А. В. Вебер, А. Г. Новиков. – Иркутск : Изд-во ИГУ, 2012. – 271 с.

*Гуляев В. И.* Погребальные памятники и погребальная обрядность: проблемы анализа и интерпретаций / В. И. Гуляев, В. С. Ольховский // Погребальный обряд: реконструкция и интерпретация древних идеологических представлений. – М., 1999. – С. 10–18.

Древние погребения могильника Улярба на Байкале (неолит-палеометалл) / О. И., Горюнова, А. Г. Новиков Л. П. Зяблин, В. И. Смотров. – Новосибирск : Изд-во Ин-та археологии и этнографии СО РАН, 2004. – 88 с.

*Жилин М. Г.* Наконечники стрел «шигирского» типа в мезолите и раннем неолите Восточной Европы / М. Г. Жилин // ТАС. – Вып. 2. – Тверь, 1996. – С. 50–56.

*Жилин М. Г.* Костяная индустрия мезолита лесной зоны Восточной Европы / М. Г. Жилин. – М. : URSS, 2001. – 328 с.

*Жилин М. Г.* Костяные наконечники стрел в мезолите лесной зоны Восточной Европы / М. Г. Жилин // Предметы вооружения и искусства из кости в древних куль-

турах Северной Евразии (технологический и функциональный аспекты) : Замятинский сб. – СПб., 2011. – Вып. 2. – С. 113–152.

*Клейн Л. С.* Миграция: археологические признаки / Л. С. Клейн // *Stratum plus*. – 1999. – № 1. – С. 52–71.

*Лбова Л. В.* Погребальные комплексы неолита – раннего бронзового века Забайкалья / Л. В. Лбова, Е. Д. Жамбалгарова, В. П. Конев. – Новосибирск : Изд-во ИАЭТ СО РАН, 2008. – 248 с.

*Макаров Н. П.* Хронология и периодизация эпохи неолита и бронзы Красноярской лесостепи / Н. П. Макаров // *Изв. лаборатории древних технологий*. – Иркутск : Изд-во ИрГТУ, 2005. – С. 149–171.

*Мамонова Н. Н.* Возраст некоторых неолитических и энеолитических погребений Прибайкалья по радиоуглеродным данным / Н. Н. Мамонова, Л. Д. Сулержицкий // *Археологические и этнографические исследования Восточной Сибири (итоги и перспективы): Тез. докл. к регион. конф., 13–15 окт. 1986 г.* – Иркутск : Иркут. ун-т, 1986. – С. 15–20.

*Мамонова Н. Н.* Опыт датирования по  $^{14}\text{C}$  погребений Прибайкалья эпохи голоцена / Н. Н. Мамонова, Л. Д. Сулержицкий // *СА*. – 1989. – № 1. – С. 19–32.

*Марченко Ж. В.* Культурная принадлежность, хронология и периодизация археологических памятников среднего течения р. Тары (эпоха неолита и бронзы) : дис. .... канд. ист. наук / Ж. В. Марченко. – Новосибирск, 2009. – 436 с.

*Марченко Ж. В.* Радиоуглеродная хронология археологических памятников эпохи неолита и раннего металла Барабинской лесостепи / Ж. В. Марченко // *Роль естественно-научных методов в археологических исследованиях*. – Барнаул : Изд-во Алт. ун-та, 2009а. – С. 140–143.

*Молодин В. И.* Памятник Сопка-2 на реке Оми (культурно-хронологические анализ погребальных комплексов эпохи неолита и раннего металла) / В. И. Молодин. – Новосибирск : Изд-во ИАЭТ СО РАН, 2001. – Т. 1. – 128 с.

*Новиков А. Г.* Погребальные комплексы бронзового века Прибайкалья: могильник Хужир-Нугэ XIV / А. Г. Новиков, А. В. Вебер, О. И. Горюнова. – Новосибирск : Изд-во ИАЭТ СО РАН, 2010. – 296 с.

*Окладников А. П.* Неолит и бронзовый век Прибайкалья / А. П. Окладников. – М. ; Л. : Изд-во АН СССР, 1950. – Ч. 1, 2. – 412 с. – (МИА ; № 18).

*Окладников А. П.* Неолит и бронзовый век Прибайкалья / А. П. Окладников. – М. ; Л. : Изд-во АН СССР, 1955. – Ч. 3 : Глазковское время. – 374 с. – (МИА ; № 43).

*Окладников А. П.* Неолитические памятники Ангары (от Щукино до Бурети) / А. П. Окладников. – Новосибирск : Наука, 1974. – 320 с.

*Окладников А. П.* Неолитические памятники Средней Ангары (от устья р. Белой до Усть-Уды) / А. П. Окладников. – Новосибирск : Наука, 1975. – 319 с.

*Окладников А. П.* Неолитические памятники Нижней Ангары: (от Серово до Братска) / А. П. Окладников. – Новосибирск : Наука, 1976. – 328 с.

*Ошибкина С. В.* Мезолит бассейна Сухоны и Восточного Прионежья / С. В. Ошибкина. – М. : Наука, 1983. – 295 с.

*Ошибкина С. В.* Веретье I. Поселение эпохи мезолита на Севере Восточной Европы / С. В. Ошибкина. – М. : Наука, 1997. – 402 с.

*Ошибкина С. В.* Мезолит Восточного Прионежья. Культура Веретье / С. В. Ошибкина. – М. : ИА РАН, 2006. – 322 с.

*Попов А. Н.* Комплекс промысловых орудий из кости, рога и клыка бойсманской археологической культуры / А. Н. Попов // *Произведения искусства и другие древно-*

сти из памятников Тихоокеанского региона – от Китая до Гондураса. – Владивосток, 2001. – С. 36–54.

*Савельев Н. А.* Неолит юга Средней Сибири: (история основных идей и современное состояние проблемы): автореф. дис. ... канд. ист. наук / Н. А. Савельев. – Новосибирск, 1989. – 25 с.

*Савельев Н. А.* Ранний керамический комплекс многослойного поселения Усть-Белая / Н. А. Савельев, Г. И. Медведев // Проблемы археологии Урала и Сибири. – М., 1973. – С. 60–63.

*Савельев Н. А.* Спасательные работы пятого усть-илимского отряда на памятнике Сосновый мыс в 2011 году / Н. А. Савельев, А. А. Тимошенко, Д. А. Бадмаев // Проблемы археологии, этнографии, антропологии Сибири и сопредельных территорий: материалы Итог. сессии Ин-та археологии и этнографии СО РАН. – Новосибирск, 2011. – Т. 17. – С. 457–462.

*Савченко С. Н.* Костяные наконечники стрел «шигирского типа» с утолщенной головкой и длинным стержнем в собрании Свердловского областного краеведческого музея / С. Н. Савченко // Своеобразие и особенности адаптации культур лесной зоны Северной Евразии в финальном плейстоцене – раннем голоцене. – М., 2007. – С. 253–267.

*Савченко С. Н.* Костяные наконечники стрел в мезолите Урала / С. Н. Савченко // Предметы вооружения и искусства из кости в древних культурах Северной Евразии (технологический и функциональный аспекты): Замятнинский сб. – СПб.: Наука, 2011. – Вып. 2. – С. 153–181.

*Соффер О. А.* Динамика ландшафтов и социальная география позднего плейстоцена. Сравнение Кловиса и Костенок / О. А. Соффер // Человек заселяет планету Земля. Глобальное расселение гоминид. – М., 1997. – С. 115–126.

*Федосеева С. А.* Древние культуры Верхнего Вилюя / С. А. Федосеева. – М.: Наука, 1968. – 170 с.

*Федосеева С. А.* Ымьяхтахская культура Северо-Восточной Азии / С. А. Федосеева. – Новосибирск: Наука, 1980. – 224 с.

*Федосеева С. А.* Диринг-Юряхский могильник (Ограбление могил и проблема зарождения первобытного атеизма) / С. А. Федосеева // Археология Якутии. – Якутск, 1988. – С. 79–98.

*Федосеева С. А.* Диринг-Юряхский могильник (типология каменного погребального инвентаря и место памятника в древней истории Северо-Восточной Азии) / С. А. Федосеева // Археологические исследования в Якутии. – Новосибирск, 1992. – С. 84–105.

*Хлобыстин Л. П.* Бронзовый век Восточной Сибири / Л. П. Хлобыстин // Археология СССР. Эпоха бронзы лесной полосы СССР. – М., 1987. – С. 327–350.

*Хлобыстина М. Д.* «Сидячие» погребения культур Северной Евразии эпохи неолита и бронзы / М. Д. Хлобыстина // КСИА. – 1991. – Вып. 203. – С. 32–38.

*Хороших П. П.* Неолитические погребения на р. Ангаре в местности Ярки / П. П. Хороших // Изв. СО АН СССР. Сер. обществ. наук. – 1979. – № 6, вып. 2. – С. 83–88.

*Чикишева Т. А.* Динамика антропологической дифференциации населения юга Западной Сибири в эпохи неолита – раннего железного века: дис. .... д-ра ист. наук / Т. А. Чикишева. – Новосибирск, 2010. – 746 с.

*Bazaliiski V. I.* Mesolithic and Neolithic Mortuary Complexes in the Baikal Region / V. I. Bazaliiski // Prehistoric Hunter-Gatherers of the Baikal Region, Siberia: Bioarchaeological Studies of Past Life Ways / ed.: A. W. Weber, M. A. Katzenberg, T. G. Schurr. – Philadelphia, 2010. – P. 51–86.



*Bobrov V. V.* On the Problem of Interethnic Relations in South Siberia in the Third and Early Second Millennia B. C. / V. V. Bobrov // *Arctic Anthropology*. – 1988. – Vol. 25, № 2. – P. 30–46.

*Ceramics before Farming: The Dispersal of Pottery Among Prehistoric Eurasian Hunter-Gatherers*. – Walnut Creek : LCoastPress, 2009. – 589 p.

*Clark G. A.* Migration as an Explanatory Concept in Paleolithic Archaeology / G. A. Clark // *Journal of Archaeological Method and Theory*. – 1994. – Vol. 1, N 4. – P. 305–343.

*Grøn O.* Evenki Forest Hunters. Ethnoarchaeology and Archaeological Settlement Concept / O. Grøn, O. Kuznetsov // *Prehistoric Foragers of the Cis-Baikal, Siberia : Proceeding of the First Conference of the Baikal Archeology Project*. – Edmonton, 2003. – P. 197–215.

*Grøn O.* A Siberian perspective on the north European Hamburgian Culture: a study in applied hunter-gatherer ethnoarchaeology / O. Grøn // *Before Farming*. – 2005. – № 1, Article 3. – P. 1–30.

*Grøn O.* Settling in the landscape-settling the land: Ideological aspects of territoriality in a Siberian hunter-gatherer society / O. Grøn, M. Turov, T. Klokkernes // *Archaeology of Settlements and Landscape in the North. Voollerim Papers on Hunter-Gatherer Archaeology*. – Vol. 2. – 2008. – P. 57–80.

Khuzhir-Nuge XIV: a Middle Holocene Hunter-Gatherer Cemetery on Lake Baikal, Siberia : Osteological materials. – Edmonton : CCI Press, 2007. – 314 p.

Khuzhir-Nuge XIV, a Middle-Holocene Hunter-Gatherer Cemetery on Lake Baikal, Siberia: archaeological materials. – Edmonton : CCI Press, 2008. – 475 p.

Kurma XI, a Middle Holocene Hunter-Gatherers Cemetery on Lake Baikal, Siberia: Archaeological and osteological materials / A. B. Weber, O. I. Goriunova, H. G. McKenzie, A. R. Lievese. – Edmonton : CCI Press, 2012. – 276 p.

*Prehistoric Foragers of the Cis-Baikal, Siberia: Proceedings of the First Conference of the Baikal Archaeology Project*. – Edmonton, 2003. – 215 p.

*Prehistoric Hunter-Gatherers of the Baikal Region, Siberia: Bioarchaeological Studies of Past Life Ways*. – Philadelphia : University of Pennsylvania Museum of Archaeology and Anthropology, 2010. – 320 p.

Radiocarbon dates from Neolithic and bronze age hunter-gatherer cemeteries in Cis-Baikal region of Siberian / A. W. Weber, R. R. Beukens, V. I. Bazaliiskii, O. I. Goriunova, N. A. Savel'ev // *Radiocarbon*. – 2006. – Vol. 48, N 1. – P. 127–166.

*Weber A W.* Hunter-gatherer culture change and continuity in the middle Holocene of the Cis-Baikal, Siberia / A. W. Weber, D. W. Link, M. A. Katzenberg // *Journal of Anthropological Archaeology*. – 2002. – Vol. 21. – P. 230–299.

*Van Berg P.-L.* The Early Pottery in Northern Asia: Relation With The European Peninsula / P.-L. Van Berg, N. Cauwe // *Палеоэкология плейстоцена и культуры каменного века Северной Азии и сопредельных территорий* – Новосибирск, 1998. – Т. 2. – С. 464–475.

## **The «Shigir» Point in the Upper Region of Lena River (Cis-Baikal)**

N. E. Berdnikova

**Abstract.** The given materials represent a destroyed Neolithic burial found in 1984 on the airport Zhigalovo territory (Upper Lena river). The analysis and the comparison of funeral, burial grounds peculiarities in the Neolithic-Bronze Age of the Cis-Baikal were held judging by stable signs of funeral traditions. By these revealed particularities the Zhigalovo burial

slightly differs from other Neolithic burials in the Cis-Baikal. The biconical bone point (the shigir-type point) has distant analogues with the Early Holocene sites of the North Eastern Europe, Mid-Urals and the Neolithic-Chalcolithic period in the Western Siberia. The  $^{14}\text{C}$  date  $5470 \pm 80$  BP (Ki-16434) for the Zhigalovo burial points out to its forming during the so-called «hiatus» in the Neolithic cultures of the Cis-Baikal that is marked with the penetration of the new people with new cultural traditions. In this context and by several facts the Zhigalovo burial can be considered as the reflection of some distant connections.

**Key words:** burial, Upper Lena river, Cis-Baikal, Shigir point, Neolithic «hiatus», distant cultural connections.

*Бердникова Наталья Евгеньевна* – старший научный сотрудник, Иркутский государственный университет  
научный сотрудник, филиал Института археологии и этнографии СО РАН «Иркутская лаборатория археологии и палеоэкологии»  
664003, Россия, г. Иркутск,  
ул. К. Маркса, 1, nberd@yandex.ru

*Berdnikova Natalia Evguen'evna* – Senior Researcher, Irkutsk State University  
Researcher, Branch of the Institute of Archeology and Ethnography «Irkutsk Laboratory of Archaeology and Paleoeology», SB RAS  
1, K. Marks str., Irkutsk, Russia, 664003,  
nberd@yandex.ru