



УДК 903.27

Гендерная символика на средневековом каменном изваянии*

Э. Р. Усманова

*Сарыаркинский археологический институт, Казахстан
Карагандинский государственный университет
им. академика Е. А. Букетова, Казахстан*

Л. Н. Ермоленко

Кемеровский государственный университет

Т. К. Мкртычев

Государственный музей искусства народов Востока

М. А. Антонов

ТОО «Savromat», Казахстан

Аннотация. Анализируется опубликованное в 2013 г. изваяние кыпчакской эпохи из урочища Кызлы, которое хранится в заповеднике-музее «Улытау» (Казахстан). В композиции изваяния недавно выявлены ранее не замеченные детали, одну из которых можно трактовать как признак женского детородного органа. Заглаженная поверхность этой детали могла быть следствием ритуального воздействия, имеющего отношение к культу плодородия. Рассматривается вопрос о возможности существования обряда почитания изваяния из Кызлы в кыпчакскую эпоху. Совокупность компонентов образа («девичьи груди», сосуд, детородный орган, треугольник, интерпретируемый как капля менструальной крови, специфическая позиция ног) позволила сделать предположение о вероятной причастности изваяния к ритуалам, связанным с инициацией, а именно к ритуалу перехода девушки в статус женщины.

Ключевые слова: кыпчакская эпоха, изваяние, культ плодородия, детородный орган, обряд инициации.

Если взглянуть под чашу...

Древний артефакт имеет свойство раскрывать свою знаковую сущность постепенно. Реконструкция его смысла – это процесс, иногда длительный. Он может зависеть от случайности, при которой «свой тайный смысл доверяют мне предметы», как поэтически выразилась Белла Ахмадулина. Случайно открывается нечто новое в уже относительно изученном предмете, и процесс реконструкции его смысла продолжается. Подобное произошло с изваянием из урочи-

* Работа выполнена в рамках государственного задания Министерства образования и науки РФ № 33.1175.2014/К.

ща Кызлы (Улытауский р-н, Карагандинская обл. Республики Казахстан), опубликованным одним из авторов данной статьи Л. Н. Ермоленко [Ермоленко, Курманкулов, 2013]. Но взор другого автора данной статьи (Э. Р. Усмановой) во время монтажа экспозиции в заповеднике-музее «Улытау» упал на место под чашей. Другое освещение, иной взгляд, и открылись новые, ранее не замеченные детали. Каменное изваяние «оживилось» новыми подробностями женского тела. В результате появилась настоящая статья, в которой Э. Р. Усманова трактует гендерный смысл новых элементов изваяния и предлагает реконструкцию ритуала инициации, который мог иметь место в кыпчакском обществе. Л. Н. Ермоленко сравнивает изваяние с учетом вновь выявленных элементов с кыпчакской и половецкой скульптурой, приводит примеры почитания изваяний и рассматривает вопрос о возможности существования предполагаемого обряда в кыпчакскую эпоху. Другие соавторы – историк искусства Т. К. Мкртычев и дизайнер М. А. Антонов – представляют изваяние в контексте гендерного символизма.

Новые детали изваяния из Кызлы

Подробное описание изваяния из Кызлы содержится в упомянутой статье Л. Н. Ермоленко и Ж. К. Курманкулова. Приведем выдержки из него: «Изваяние... изображает стоящую обнаженную женщину с сосудом в обеих руках. <...> На торсе двумя округлыми выпуклостями диаметром около 5 см передана грудь, ниже выбито продолговатое углубление, вероятно, обозначающее пуп. Живот оформлен объемно. Руки, слегка согнутые в локтях, поддерживают на уровне лона сосуд. <...> Сосуд невысокий (около 14 см), с широким (15–16 см) горлом; диаметр дна 6–7 см. В верхней части сосуда имеется углубление длиной около 6 см и глубиной до 2 см. Ноги высечены в технике горельефа. Показанные в профиль стопы соприкасаются носками. Начиная от локтей, горельефные части фигуры высечены на плитовидной основе» [Ермоленко, Курманкулов, 2013, с. 160–161] (рис. 1).

В углублении под донной частью сосуда, почти посередине, обнаружена выпуклость цилиндрической формы диаметром около 2 см, высотой 1 см. В центре выпуклости прослеживается ямка диаметром 0,4 см, глубиной 0,3 см (рис. 2, а). Она слегка залощена и отличается от остальной серой поверхности изваяния жирным блеском и более темным цветом. Другая изобразительная деталь – равнобедренный треугольник

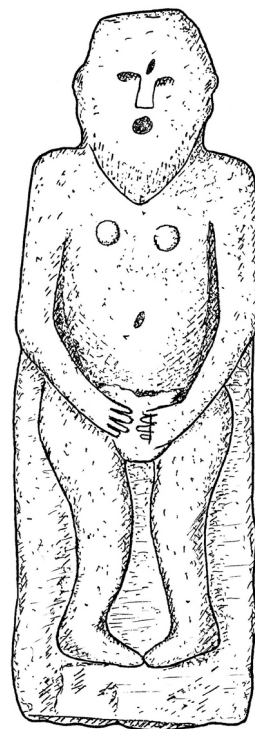


Рис. 1. Изваяние из урочища Кызлы [Ермоленко, Курманкулов, 2013, рис. 2]

(длина стороны около 7 см, длина основания 4 см) с несомкнутой вершиной, выполненный контурной выбивкой между ног фигуры, ближе к голеностопному участку правой ноги, в 30 см ниже цилиндрической выпуклости (рис. 2, б). В центре треугольника выбита точка, расположенная на одной линии с углублением на цилиндрической выпуклости.

Ввиду не совсем симметричного расположения и не вполне правильной формы выпуклой детали можно допустить, что она возникла случайно – как недоработка резчика, которому было сложно орудовать камнетесным инструментом в углублении под рельефом сосуда из опасения повредить его. Однако установленный Э. Р. Усмановой факт заглаженности свидетельствует о намеренных манипуляциях. Треугольник с точкой мог быть выбит не одновременно с созданием изваяния, элементы которого выполнены в другой (барельефной) технике. Но, как было указано выше, точка определенным образом коррелирует с углублением на выпуклой детали под сосудом.

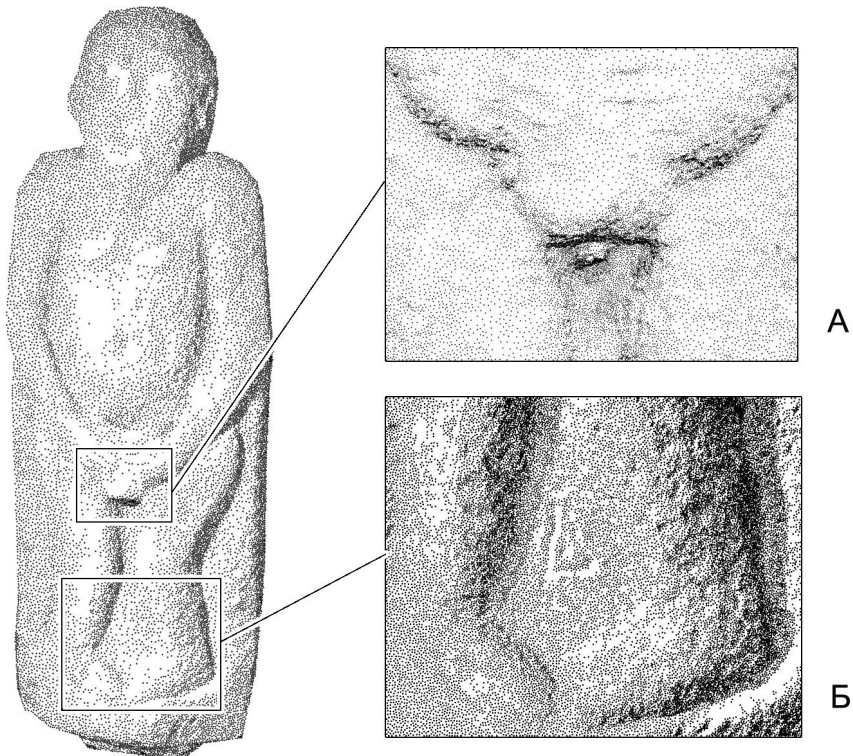


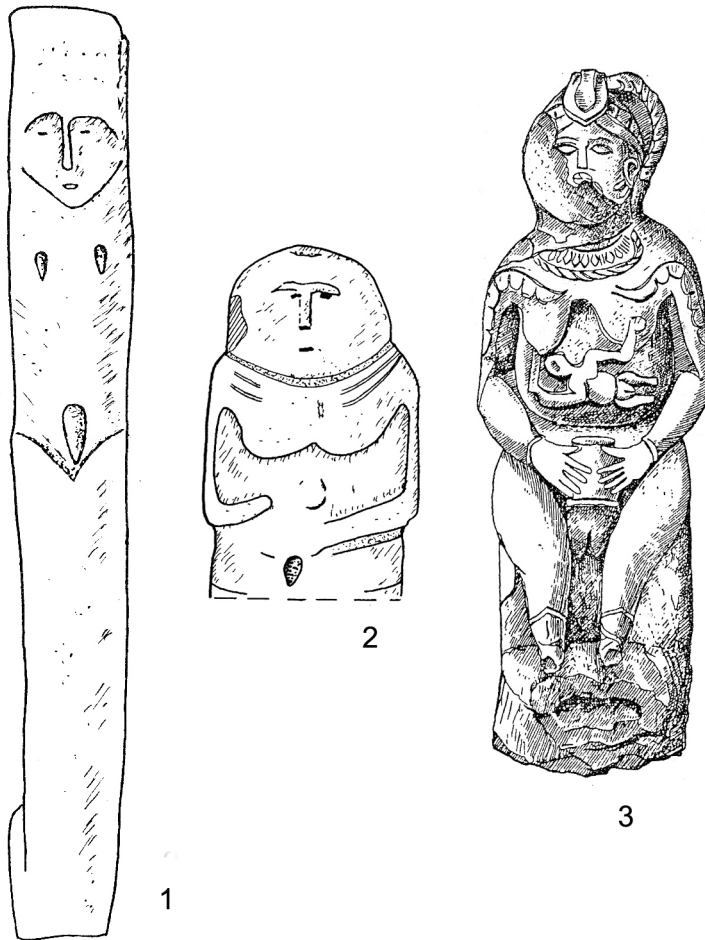
Рис. 2. Новые детали изваяния из Кызлы:
а – выпуклая деталь под чашей; *б* – треугольник с точкой
 (фото Э. Р. Усмановой, обработано М. А. Антоновым)

Описанные элементы соотносятся с особенностями строения женского тела и физиологическими свойствами женского организма. Цилиндрический барельеф ассоциируется с внешними половыми женскими органами (вульва, vulva – «вестибюль», отверстие во влагалище и т. д.). Треугольник мог символизировать каплю менструальной крови, падающую к ступням, на воображаемую землю (данную интерпретацию не вполне разделяет один из авторов статьи – Л. Н. Ермоленко). Эти признаки изображены на каменном «теле» в заданной природой функциональности женского организма, демонстрируя природное предназначение женщины – продолжение рода. Следует также отметить визуальный эффект треугольной тени, падающей от рельефной линии дна сосуда на вульву, возможно, использованный средневековым скульптором, чтобы показать бугорок Венеры. Таким образом, на каменном «теле» изваяния из урочища Кызлы имеются гендерные знаки, передающие суть женской природы. Между тем изображения половых органов зафиксированы на некоторых других изваяниях кыпчакской традиции.

О признаках пола на кыпчакских изваяниях и возможности использования таких изваяний в обрядах

Признаки пола являются специфическим, но не обязательным атрибутом изваяний кыпчакской эпохи. При этом груди изображались значительно чаще, чем фаллос и вульва. Строго говоря, известны лишь единичные женские изваяния, на которых воспроизведен детородный орган. Например, на изваянии № 4 из святилища на р. Жинишке вульва и груди переданы барельефными выступами в виде перевернутой капли [Ермоленко, Курманкулов, 2002, рис. 7, 4] (рис. 3, 1). Изваяние, по всей видимости, облекалось в натуральную одежду, рукава которой компенсировали его «безрукость», а верх головы, напоминающий головной убор, служил основой для реального убора [Там же, с. 84–86]. Нагота данного изваяния, таким образом, не была доступна для обзора, и само оно не было досягаемо, поскольку было засыпано землей вместе с четырьмя другими изваяниями. Жинишкинское культовое сооружение отнесено к типу скрытых в насыпи кыпчакских святилищ, аналогичных половецким подкурганным святилищам [Ермоленко, 2004, с. 34–37, 65, 66].

Еще одно изваяние с изображением женского детородного органа находится в областном историко-краеведческом музее г. Кокшетау. Это «нетипичное» кыпчакское изваяние с несимметричной позицией рук, свойственной изваяниям предшествующей древнетюркской эпохи [Ермоленко, 2003, рис. 1, 1, с. 132] (рис. 3, 2). Вульва показана углублением каплевидной формы. Не исключено, что эта деталь выбита позднее, так как способ ее нанесения отличается от барельефной техники, в которой выполнены остальные детали. К тому же ямка, обозначающая половой орган, несколько смещена относительно вертикальной оси композиции на передней грани. Условия находки изваяния из кокшетауского музея, к сожалению, неизвестны.



*Рис. 3. Женские средневековые изваяния с изображением детородного органа.
1 – р. Жинишке [Ермоленко, Курманкулов, 2002, рис. 7, 4]; 2 – областной историко-краеведческий музей г. Кокшетау [Ермоленко, 2003, рис. 1, 1];
3 – д. Чернухино [Плетнёва, 1974а, рис. 37]*

Аналогии в половецкой скульптуре

В статье Л. Н. Ермоленко и Ж. К. Курманкулова [2013], где было опубликовано изваяние из урочища Кызлы, подчеркивается его значительное сходство с половецкими. Следует отметить, что в иконографии женских половецких изваяний, значительно отличающихся от кыпчакского прототипа, несмотря на многочисленность элементов костюма, акцентируются груди. Как справедливо предположил Н. И. Веселовский, груди изображались для того, чтобы подчеркнуть пол персонажа, а не его наготу [Веселовский, 1915, с. 29].

Детородный орган W-образной формы показан лишь на одной уникальной половецкой статуе – из с. Чернухино (совр. Луганская обл.), изображающей

женщину с ребенком [Плетнёва, 1974а, рис. 37] (рис. 3, 3). Причем у ребенка обозначен такой же признак пола. С. А. Плетнёва датировала статую серединой – второй половиной XII в. [Плетнёва, 1974б, с. 258]. Из обстоятельств находки в публикациях сообщается только об обнаружении изваяния «в разрушенном кургане» [Гераськова, 1974, с. 256; Плетнёва, 1974б, с. 258]. По изложенным А. В. Евглевским в личном письме к Л. Н. Ермоленко данным, статуя была найдена трактористом при вспашке поля, из чего автор письма заключил, что она располагалась в верхнем слое насыпи, но неизвестно, в вертикальном или горизонтальном положении¹. Уточнение последнего обстоятельства позволило бы определить разновидность святилища. Е. И. Нарожный констатирует существование двух групп подкурганых половецких «святилищ»: с установленными в глубоких ямах и с уложенными плашмя в каменных оградах изваяниями. Исследователь предполагает, что в обоих случаях имело место ритуальное захоронение половцами статуй в связи с прекращением традиции их почитания [Нарожный, 2013, с. 60, 61]. Так или иначе, следов обряда, предполагаемого в отношении изваяния из Кызлы, на чернухинской статуе исследователями выявлено не было².

Из рассмотренного следует, что новые детали изваяния из урочища Кызлы не имеют точных аналогий в иконографии кыпчакской и половецкой скульптуры. Что касается археологического контекста кызлинского изваяния, то сведения о нем отсутствуют. Даже если допустить, что оно стояло открыто (на кургане или возле него) и было объектом многократно совершаемых обрядовых действий, то нельзя быть уверенным в том, что предполагаемый ритуал бытовал в той же культурной среде, в которой было создано само изваяние.

Почитание каменных изваяний современными народами Центральной Азии

Более поздними сведениями о существовании подобного обращения с изваяниями в Степи мы также не располагаем, хотя факты их почитания известны. Так, Д. Г. Мессершмидт в XVIII в. засвидетельствовал обычай «кормления» древнетюркского изваяния в Абаканской степи и отметил, что рот у статуи намазан маслом [Борисенко, Худяков, 2015, с. 79]. У хакасов также изучен обряд поклонения окуневскому изваянию Хуртуях Тас, который совершается до сих пор, особенно бесплодными женщинами. Зафиксированы разные варианты обряда испрашивания ребенка. Женщины при этом могут совершать троекратный обход изваяния, прижиматься к нему, «кормить», в частности мазать рот сметаной и т. д. [Полидович, Усачук, 2012, с. 231, 232]. Любопытные сведения о почитании каменных изваяний содержатся в работе В. А. Казакевича, посетившего в 1927 г. плато Дариганга на юго-востоке Монголии. Особый интерес для нас представляет описание фаллического изваяния из урочища Хунт Ухаа [Казакевич, 1930, с. 2; 3, рис. 6]. Это изваяние (№ 1 – по В. А. Каза-

¹ Л. Н. Ермоленко выражает признательность А. В. Евглевскому за информацию и любезно предоставленную возможность на нее сослаться.

² Л. Н. Ермоленко благодарит Ю. Б. Полидовича за консультацию по этому вопросу и предоставленные фотографии изваяния из Чернухино.

кевичу) изображает сидящего мужчину с сосудом в сведенных на животе руках. На его обнаженном туловище показаны груди (в виде округлых выпуклостей) и фаллос с тестикулами, на ногах – сапоги. Исследователь отмечал: «Рот и чаша вымазаны жиром (статуя является предметом поклонения бесплодностью страдающих)» [Казакевич, 1930, с. 2]. Потемневшими «от прикладывающихся верующих» были лицо и чаша изваяния № 5 [Там же, с. 7]. Другого рода следы почитания им описаны на изваянии № 3: «Вокруг шеи статуи обвязан пучок конского волоса, выемка бокала наполнена мелкими жертвоприношениями» [Там же, с. 5]. У основания некоторых изваяний были жертвенные столики из камня, иногда с дарами. Например, на жертвеннике возле изваяния № 4 лежали пучки конских волос, лоскуты хадаков (ритуальных шарфов), кусочки молочных продуктов [Там же, с. 6]. В. А. Казакевич в некоторых случаях привел сведения о культовой «специализации» изваяний. Так, изваяние № 1 было объектом поклонения бездетных, изваяние № 6 почиталось как воплощение хошунного духа [Там же, с. 8], а изваяние № 15 чтилось охотниками на сурка [Там же, с. 14]. Специфические изваяния Дариганги, по мнению Д. Баяра, создавались монголами в период с XIII по XVII в. [Баяр, 1999, с. 127].

В наше время исследователи отмечают использование населением Увсского аймака (Западная Монголия) древних изваяний в обрядовой практике, например во время празднования Наадама (Надома). Об этом свидетельствуют жирные пятна на поверхности лица, оставшиеся от «кормлений», жертвенные дары – обвязанные вокруг шеи и пояса хадоги (хадаки), оставленные рядом чаши с напитком деньги и пр. [Очерки Западной Монголии ... , 2012, с. 51].

Почитание изваяний зафиксировано в традициях не только степных народов. Ю. Б. Полидович и А. Н. Усачук привели многочисленные данные о подобном отношении (наряду с прагматичным и негативным) современного восточнославянского населения к половецким изваяниям [Полидович, Усачук, 2012].

Анализ сведений о почитании изваяний в новое и новейшее время показал, что реконструируемый способ ритуального обращения с кызлинским изваянием не находит соответствий среди известных обрядов поклонения каменным изваяниям в Степи.

В связи с тем, что следы почитания на изваянии из Кызлы, очевидно, имеют отношение к культу плодородия, необходимо также упомянуть, что у некоторых современных тюркоязычных народов этнографами зафиксированы представления о способствовании камня деторождению. В работе К. Шаниязова описан обряд лечения бесплодия у узбеков-карлуков, при проведении которого женщины приникали к таким объектам на могилах святых, как шест (или дерево) и камень. Шест (дерево) они обнимали, а на камень ложились обнаженным животом [Шаниязов, 1964, с. 160]. Согласно сведениям Ж. Орозбековой, в составе мазара Куртук-Ата (Киргизия) есть могила Бала-Бешик (колыбель ребенка) с установленным на ней камнем Бешик-таш (камень-колыбель). Бездетные женщины «...касаются грудью этого треугольного камня, ...делая вид, что кормят ребенка» [Орозбекова, 2013, с. 289].

В Ферганской долине существует много сакральных мест, где камни издавна были объектом почитания людей, стремившихся получить потомство,

обрести «энергию плодородия». Эти места активно посещаются паломниками и сегодня. По традиционным, домусульманским представлениям, камни особой породы (чаще всего магнетиты или камни метеоритного происхождения – наблюдение Э. Р. Усмановой) и формы являются неким проводником и даже источником плодородной энергии. Камни находятся как в составе мазаров, так и в природном окружении. «Камни плодородия» есть в комплексе мазаров Камбар-Ата (Суроттуу-Таш), Сафид-Булан. Посетители трутся о такие камни, читают молитвы [Аманбаева, Скрипкина, 2007].

Вблизи Дулдул-Ата (Араванская скала) имеется «чилляхана» («чилдекана») – природное замкнутое пространство, открытое сверху. Место это предназначено для особых ритуалов, совершаемых, главным образом, женщинами, желающими получить потомство. Внутри чилляханы на специальной подстилке раньше лежал камень-фетиш [Аманбаева, Скрипкина, 2007]. Один из авторов (Э. Р. Усманова) посещала чилляхану и обратила внимание на то, что этот камень имеет грушевидную форму, вызывающую представление о женской матке. Тем более что камень был покрыт куском ткани красного цвета, который ассоциируется с женской природой. О том, что камень был связан с языческими верованиями, говорит тот факт, что впоследствии он был унесен ортодоксальным мусульманином и, возможно, уничтожен как объект, не соответствующий установлениям ислама (письменное сообщение Э. Р. Усмановой от Б. Аманбаевой, Бишкек). На берегу озера Коль-Купан, около мазаров Арстанбапа, есть камни, которым также поклоняются: Бешик-Таш (камень-колыбель) и «камень плодородия», или Таш-Мазар [Там же].

И, конечно же, главным ритуальным объектом является сама гора Сулейман Тоо, где есть множество культовых мест, обозначенных камнями, выемками и отверстиями на каменных плоскостях (образно выражаясь, культовое торжество магических камней). Посетители и паломники просовывают руки в отверстия, трутся лбами и телами, спускаются на спине по желобам на скальной поверхности, ночуют в пещерах с верой в излечение от бесплодия и усиление потенции. Список ритуалов «поклонной» горе Ферганской долины весьма внушительный [Аманбаева, 2007], и сущность их сводится к архетипам культа плодородия.

«Телесная» и обрядовая «жизнь» каменного изваяния из Кзылы

Мы намеренно употребляем используемое М. М. Бахтиным выражение «телесная жизнь» [Бахтин, 1990, с. 35] по отношению к изваянию, ибо такие его атрибуты, как сосуд и признаки пола, демонстрируют основы природной, плотской жизни [Ермоленко, 2004, с. 43]. Еда-питье, секс – то, без чего невозможно человеческое существование и воспроизводство.

Посредством атрибутов телесной жизни на каменном «теле» изваяния мог быть запечатлен диалог «телесного» и «ритуального». Здесь важно понимание знакового характера культуры, ее способности аккумулировать и передавать информацию при помощи специальных кодов, которые позволяют представить эту информацию в виде определенных знаков и сделать достоянием тех или

иных коллективов [Лотман, 1967, с. 30–31]. В таком случае обряд как феномен культуры – это семиотическая система со своим текстом, сообщением, которое «передается при помощи знаков, выраженных в предметном, действенном и речевом обликах» [Толстой, 1982, с. 57]. Если, приняв во внимание предложенную выше интерпретацию новых деталей, рассмотреть каменное изваяние как текст-сообщение, то можно выделить основную цитату: сосуд – женский половой орган – поза ног – капля крови. Один из авторов статьи (Т. К. Мкртычев) предлагает использовать понятие «послание». Разберем эту цитату-послание по отдельным знакам.

Сосуд. Не случайно изображение сосуда – вместилища пищи, соседствует с «чревом», «материнской утробой» [Ермоленко, 2004, с. 43]. Это символ еды-питья – жизненной энергии плоти, естественной человеческой потребности. В верхней части рельефа сосуда имеется углубление. На прилегающей к нему поверхности живота есть незначительные следы потертости. Не исключено, что сосуду отводилась определенная роль в ритуале. Возможно, в выдолбленное в рельефе сосуда углубление наливался напиток или клались кусочки пищи. Понятия обильной еды и питья по своей природно-социальной значимости соотносятся с понятием плодородия.

Женский половой орган. Под сосудом располагается изображение женского полового признака – вульвы. Его поверхность залощена и имеет жирный блеск. Очевидно, что затертость, доведенная до лощения, есть результат ритуальных действий, во время которых использовался жир. Эти манипуляции могут трактоваться в контексте культа плодородия, в аспекте деторождения. Последуем далее вниз по тексту «тела» изваяния.

Поза ног. Она различается у персонажей изваяний из Кызлы и Чернухино. Так, позиция ног кормящей матери с ребенком, изображенной на чернухинском изваянии, непринужденная (рис. 3, 3). Большие отвислые груди, неприкрытая вульва, наконец, сам младенец демонстрируют знаки женской плодовитости. Колени ног женщины, запечатленной на изваянии из Кызлы, сближены, носки соприкасаются. Сведенные колени как бы преграждают доступ к детородному органу, «спрятанному» под чашей. Маленькие округлые груди завершают впечатление скрытой, потенциальной женской сексуальности. Для подтверждения данного предположения приведем пример из татарской этнографии. Девушкам в присутствии представителей мужского пола рекомендовалось сводить колени ног, что воспринималось окружающими как жест закрытости, защиты (устное сообщение С. Хуснуллиной, г. Караганда).

«Капля крови». Ее изображение (треугольник с точкой), являющееся проекцией рельефа вульвы, визуализирует женское естество – периодические кровотечения. Если расшифровать закодированное в изобразительной цитате-послании, то выстраивается следующая семантическая цепочка: во время ритуала в сосуд изваяния возливалась питающая энергию женской плоти жидкость (молоко? кровь животного?), которая падала затем в виде капли (менструальной) крови на землю, демонстрируя готовность женщины к зачатию. Земля как принимающая сторона – архетип плодородия. Такой ритуал был своего

рода кормлением плоти и включал магический акт поглаживания, прикасания к изображенным частям женского тела.

От общей, если так можно выразиться, природно-глобальной темы плодородия, воспроизводства перейдем к сфере личностно-физиологической, имеющей социальный статус, но в то же время сохраняющей закрытый, частный характер, а именно – к переходу девушки в статус женщины. На изваянном теле показаны два противоположных психологических жеста: демонстрация готовности к половой жизни (вульва, капля менструальной крови) и защита от сексуального посягательства (сведенные колени и носки стоп). Подобная поза ног отмечена на изваянии из могильника Система 1, которое находится в экспозиции Челябинского областного краеведческого музея [Боталов, 1996, рис. 14, 5] (рис. 4)³. Однако, в отличие от кызлинского, на этом изваянии «целомудренная» позиция ног сочетается с грудью зрелой женщины.

В целом композиция изваяния из Кызлы представляется визуализирующей внутренний конфликт подросткового возраста. Обряд, предположительно совершавшийся в отношении кызлинского изваяния, должен был снять этот конфликт и перевести его в ритуал инициации, который, по классификации Ван Геннепа, относится к обрядам перехода (the rites of passage) [Геннеп, 1999, с. 64–66]. Заданный объем статьи не позволяет представить реконструкцию символического смысла кызлинского изваяния в диахронии, с использованием метатекстов из этнографии народов, сохранивших традиционный образ жизни. Поэтому авторы ограничились гипотетической реконструкцией ритуала, иллюстрирующей сакрализацию гендерной инициации в кыпчакском обществе. Однако не исключено, что изваяние могло использоваться в обрядовой жизни более поздних кочевых сообществ.

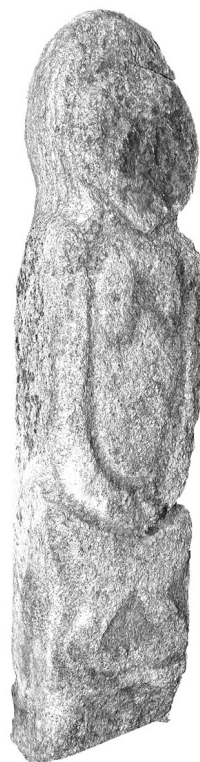


Рис. 4. Кыпчакское изваяние из мог. Система 1 (фото обработано М. А. Антоновым)

Список литературы

Аманбаева Б. Культурные места Сулайман-Тоо / Б. Аманбаева // Мазары Ферганской долины. – Бишкек, 2007. – С. 52–66.

Аманбаева Б. Мазары кыргызской части Ферганской долины / Б. Аманбаева, С. Скрипкина // Мазары Ферганской долины. – Бишкек, 2007. – С. 94–116.

Бахтин М. М. Творчество Франсуа Рабле и народная культура средневековья и Ренессанса / М. М. Бахтин. – М. : Худож лит., 1990. – 543 с.

³ Фотография изваяния любезно предоставлена Т. А. Дудник.

Баяр Д. Изучение одежды средневековых монголов по данным каменных изваяний / Д. Баяр // Археологийн судлал. *Studia archeologica instituti historiae academiae scientiarum Mongoli*. Tomus XIX. Fasciculus 1–16. – Улаанбаатар, 1999. – С. 121–134.

Борисенко А. Ю. Сведения европейцев XV – начала XVIII в. об особенностях культур тюркских и монгольских номадов в Западной и Южной Сибири / А. Ю. Борисенко, Ю. С. Худяков // *Вестн. археологии, антропологии и этнографии*. – 2015. – № 3 (3). – С. 72–81.

Боталов С. Г. Каменные изваяния и жертвенно-поминальные комплексы Урало-Ишимского междуречья / С. Г. Боталов // *Новое в археологии Южного Урала*. – Челябинск : Рифей, 1996. – С. 210–244.

Веселовский Н. И. Современное состояние вопроса о «каменных бабах» или «бал-балах» / Н. И. Веселовский. – Одесса, 1915. – 39 с.

Геннеп А. ван. Обряды перехода. Систематическое изучение обрядов / А. ван Геннеп. – М. : Вост. лит., 1999. – 198 с.

Гераськова Л. С. Половецкая статуя из с. Чернухино / Л. С. Гераськова // *СА*. – 1974. – № 3. – С. 256–257.

Ермоленко Л. Н. Два средневековых изваяния смешанной иконографии из музеев Казахстана / Л. Н. Ермоленко // *Археолого-этнографический сборник*. – Кемерово, 2003. – С. 125–134.

Ермоленко Л. Н. Средневековые каменные изваяния казахстанских степей (типология, семантика в аспекте военной идеологии и традиционного мировоззрения) / Л. Н. Ермоленко. – Новосибирск : Изд-во ИАЭТ СО РАН, 2004. – 132 с.

Ермоленко Л. Н. Святилище на реке Жинишке и проблема первоначального вида кыпчакских изваяний / Л. Н. Ермоленко, Ж. К. Курманкулов // *Археология, этнография и антропология Евразии*. – 2002. – № 3 (11). – С. 78–87.

Ермоленко Л. Н. Проблема иконографических истоков половецкой скульптуры и особенное кыпчакское изваяние из урочища Кызлы / Л. Н. Ермоленко, Ж. К. Курманкулов // *Изв. Нац. акад. наук Респ. Казахстан. Сер. обществ. и гуманитар. наук*. – 2013. – № 3. – С. 155–164.

Казакевич В. А. I. Намогильные статуи в Дариганге. II. Поездка в Даригангу / В. А. Казакевич. – Л., 1930. – 64 с.

Лотман Ю. М. К проблеме типологии культуры / Ю. М. Лотман // *Учен. зап. Тартус. гос. ун-та*. – Тарту, 1967. – Вып. 198. – С. 30–38.

Нарожный Е. И. Половцы Северного Кавказа (Некоторые итоги и перспективы изучения) / Е. И. Нарожный // *Тюркские кочевники Евразии (кимаки, кипчаки, половцы...)* : сб. ст. – Казань : Ихлас : Ин-т истории им. Ш. Марджани АН РТ, 2013. – С. 48–76. – (Тюркские племена и государства Евразии в древности и в средние века ; вып. 2).

Орозбекова Ж. Места погребений как объект поклонения кыргызов в Алайской долине Кыргызстана (на примере мазара Куртук-Ата) / Ж. Орозбекова // *Вестн. НГУ. Сер. История, филология*. – 2013. – Т. 12, вып. 3 : Археология и этнография. – С. 287–291.

Очерки Западной Монголии / В. М. Кимеев, В. И. Терентьев, А. С. Акулова, Ю. В. Ширин, Лхагвасурэн Батсуурь. – Кемерово : Примула, 2012. – Т. 1 : Традиции и современность. – 206 с.

Плетнёва С. А. Половецкие каменные изваяния / С. А. Плетнёва. – М. : Наука, 1974а. – 200 с.

Плетнёва С. А. Женская половецкая статуя с ребенком / С. А. Плетнёва // *СА*. – 1974б. – № 3. – С. 258–262.

Полидович Ю. Б. Вторая жизнь средневековых каменных изваяний / Ю. Б. Полидович, А. Н. Усачук // *Степи Европы в эпоху средневековья*. – Донецк : ДонНУ, 2012. – Т. 10 : Половецкое время. – С. 199–260.

Толстой Н. И. Из «грамматики» славянских обрядов / Н. И. Толстой // Типология культуры. Взаимное воздействие культур / Учен. зап. Тартус. гос. ун-та. – Тарту, 1982. – Вып. 576. – С. 57–71.

Шаниязов К. Узбеки-карлуки (историко-этнографический очерк) / К. Шаниязов. – Ташкент : Наука, 1964. – 195 с.

Gender Symbolism on Medieval Stone Statue

E. R. Usmanova

Saryarka archaeological Institute

Karaganda State University named after academician E. A. Buketov

L. N. Ermolenko

Kemerovo State University

T. K. Mkrtychev

The State Museum of Oriental

M. A. Antonov

Limited Liability Partnership «Savromat»

Abstract. The article analyses the Qipcaq statue from Kyzly first described in 2013, which exhibited in the “Ulytau” Nature Reserve. The statue depicts a naked person in the upright position, who is holding a vessel with both hands at the belly. “Maiden breasts” indicate the female gender of the character. Previously unnoticed details have recently been revealed in the composition of the statue, one of these details could be interpreted as a depiction of female genitals. The surface of this detail is smoothed as a possible result of the impact of fertility cult rituals. Another detail – a triangle with an open summit – engraved in the lower part of the statue between the legs. It is suggested that the triangle could depict a falling drop of menstrual blood. The authors consider new details of the image in the context of the initiation rituals of a girl transiting to the woman status. The issue of a possible veneration ceremony of the Kyzly statue in the Qipcaq period is discussed. The article summarizes information on veneration of ancient and medieval statues as well as stones and stone objects in fertility rites among modern peoples of Central Asia.

Keywords: Qipcaq statue, fertility cult, female genitals, initiation rite.

References

Amanbaeva B. Kultovye mesta Sulaiman-Too [Stamping ground of Sulaiman-Too]. *Mazary Ferganskoi doliny [Mazars of Ferghana valley]*. Bishkek, 2007, pp. 52–66. (in Russ.)

Amanbaeva B., Skripkina S. Mazary kyrgyzskoi chasti Ferganskoi doliny [Mazars of the Kyrgyz part of the Ferghana valley]. *Mazary Ferganskoi doliny [Mazars of Ferghana valley]*. Bishkek, 2007, pp. 94–116. (in Russ.)

Bakhtin M. M. *Tvorchestvo Fransua Rable i narodnaya kultura srednevekoviya i Renaissance [Oeuvre of Francois Rabelais and folk culture of the Middle Ages and Renaissance]*. Moscow, Khudozhestvennaya literatura Publ., 1990, 543 p. (in Russ.)

Bayar D. Izuchenie odezhdy srednevekovykh mongolov po dannym kamennykh izvayanii [The study of clothing of medieval Mongols according to stone sculptures]. *Ark-*

heologiin sudlal. *Studia archeologica instituti historiae academiae scientiarum Mongoli. Tomus XIX. Fasciculus 1–16* [Archaeological study. Studies Archeology of the Institute of History of Academy of Sciences Mongolia. Vol. XIX. Bundle 1–16]. Ulaanbaatar, 1999, pp. 121–134. (in Russ.)

Borisenko A. Yu., Khudyakov Yu. S. Svedeniya evropeitsev XV – nachala XVIII v. ob osobennostyakh kultur tyurkskikh i mongolskikh nomadov v Zapadnoi i Yuzhnoi Sibiri [The information of the Europeans of the XV – beginning of XVIII century about the features of cultures of the Turkic and Mongolian nomads in Western and Southern Siberia]. *Vestnik arkheologi, antropologii i etnografii* [The Bulletin of Archaeology, Anthropology and Ethnography]. 2015, Is. 3 (3), pp. 72–81. (in Russ.)

Botalov S. G. Kamennye izvayaniya i zhertvenno-pominalnye komplekсы Uralo-Ishimskogo mezhdurechiya [Stone statues and sacrificial-memorial complexes of the Ural-Ishim interfluve]. *Novoe v arkheologii Yuzhnogo Urala* [New in the archeology of the Southern Urals]. Chelyabinsk, Rifei Publ., 1996, pp. 210–244. (in Russ.)

Ermolenko L. N. Dva srednevekovykh izvayaniya smeshannoi ikonografii iz muzeev Kazakhstana [Two medieval statues of the mixed iconography of the museums of Kazakhstan]. *Arkheologo-etnograficheskii sbornik* [Archaeological and ethnographic collected book]. Kemerovo, 2003, pp. 125–134. (in Russ.)

Ermolenko L. N. *Srednevekovye kamennye izvayaniya kazakhstanskikh stepei (tipologiya, semantika v aspekte voennoi ideologii i traditsionnogo mirovozzreniya)* [Medieval stone statues of the Kazakhstan steppes (typology, semantics in the aspect of the military ideology and traditional world-view)]. Novosibirsk, IAET SB RAS Publ., 2004, 132 p. (in Russ.)

Ermolenko L. N., Kurmankulov Zh. K. Svyatilishche na reke Zhinishke i problema pervonachalnogo vida kypchakskikh izvayanii [Sanctuary at the Zhinishka River and the problem of the initial form of the Kypchak sculptures]. *Arkheologiya, etnografiya i antropologiya Evrazii* [Archaeology, Ethnography and Anthropology of Eurasia]. 2002, Is. 3 (11), pp. 78–87. (in Russ.)

Ermolenko L. N., Kurmankulov Zh. K. Problema ikonograficheskikh istokov polovetskoi skulptury i osobennoe kypchakskoe izvayanie iz urochishcha Kyzly [The problem iconographic origins of the Polovtsian sculptures and special Kypchak sculpture of tracts of Kyzly]. *Izvestiya Natsionalnoi Akademii nauk Respubliki Kazakhstan. Seriya obshchestvennykh i gumanitarnykh nauk* [The Bulletin of the National Academy of Sciences of the Republic of Kazakhstan. Series of Social Sciences and Humanities]. 2013, Is. 3, pp. 155–164. (in Russ.)

Gennep A. van. *Obryady perekhoda. Sistematicheskoe izuchenie obryadov* [The rites of passage. A systematic study of rites]. Moscow, Vostochnaya literatura Publ., 1999, 198 p. (in Russ.)

Geraskova L. S. Polovetskaya statuya iz s. Chernukhino [Polovets statue from the village of Chernukhino]. *Sovetskaya arkheologiya* [Soviet archaeology]. 1974, Is. 3, pp. 256–257. (in Russ.)

Kazakevich V. A. *I. Namogilnye statui v Darigange. II. Poezdka v Darigangu* [I. Gravestones statues in Dariganga. II. A trip to Dariganga]. Leningrad, 1930, 64 p. (in Russ.)

Kimeev V. M., Terentiev V. I., Akulova A. S., Shirin Yu. V., Lkhagvasuren Batsuur. *Ocherki Zapadnoi Mongolii. Tom 1. Traditsii i sovremennost* [Essay of Western Mongolia. Vol. 1. Tradition and modernity]. Kemerovo, Primula Publ., 2012, 206 p. (in Russ.)

Lotman Yu. M. K probleme tipologii kultury [To the problem of typology of culture]. *Uchenye zapiski Tartuskogo gosudarstvennogo universiteta* [Scientific notes of Tartu State University]. Tartu, 1967, Is. 198, pp. 30–38. (in Russ.)

Narozhnyi E. I. Polovtsy Severnogo Kavkaza (Nekotorye itogi i perspektivy izucheniya)

[Cumans of the North Caucasus (Some results and perspectives for the study)]. *Tyurkskie kochevniki Evrazii (kimaki, kipchaki, polovtsy...)* [The Turkic nomads of Eurasia (Kimaks, Kipchaks, Cumans...)]. Kazan, Ikhlas Publ., Institute of History named after Sh. Mardzhani AS RT Publ., 2013, Is. 2, pp. 48–76. (in Russ.)

Orozbekova Zh. Mesta pogrebenii kak objekt pokloneniya kyrgyzov v Alaiskoi doline Kyrgyzstana (na primere mazara Kurtuk-Ata) [The place of burials as the object of worship in the Alai valley of Kyrgyzstan (on the example of Mazar of Kurtuk-Ata)]. *Vestnik Novosibirskogo gosudarstvennogo universiteta. Seriya: Istoriya, filologiya* [The Bulletin of the Novosibirsk State University. Series: History, Philology]. 2013, Vol. 12, Is. 3: Archaeology and Ethnography, pp. 287–291. (in Russ.)

Pletneva S. A. *Polovetskie kamennye izvayaniya* [Polovtsian stone sculptures]. Moscow, Nauka, 1974a, 200 p. (in Russ.)

Pletneva S. A. Zhenskaya polovetskaya statuya s rebenkom [Women's Polovtsian statue with child]. *Sovetskaya arkheologiya* [Soviet Archaeology]. 1974b, Is. 3, pp. 258–262. (in Russ.)

Polidovich Yu. B., Usachuk A. N. Vtoraya zhizn srednevekovykh kamennykh izvayanii [Second life of medieval stone sculptures]. *Stepi Evropy v epokhu srednevekovya. T. 10. Polovetskoe vremya* [Steppes of Europe in the Middle Ages. Vol. 10. Polovtsian time]. Donetsk, Donetsk National University Publ., 2012, pp. 199–260. (in Russ.)

Shaniyazov K. *Uzbeki-karluki (istoriko-etnograficheskii ocherk)* [Uzbek-Karluks (historical and ethnographic essay)]. Tashkent, Nauka Publ., 1964, 195 p. (in Russ.)

Tolstoi N. I. Iz «grammatiki» slavyanskikh obyadov [From the "grammar" of the Slavic rites]. *Tipologiya kultury. Vzaimnoe vozdeistvie kultur. Uchenye zapiski Tartuskogo gosudarstvennogo universiteta* [Typology of culture. Mutual influence of cultures. Scientific notes of Tartu State University]. Tartu, 1982, Is. 576, pp. 57–71. (in Russ.)

Veselovskii N. I. *Sovremennoe sostoyanie voprosa o «kamennykh babakh» ili «bal-balakh»* [The current status of the question about "stone broads" or "balbal"]. Odessa, 1915, 39 p. (in Russ.)

Усманова Эмма Радиковна

ведущий специалист, Сарыаркинский археологический институт
Карагандинский государственный университет им. акад. Е. А. Букетова
M02E6C3, Республика Казахстан,
г. Караганда, ул. Университетская, 28
e-mail: emmadervish2004@mail.ru

Usmanova Emma Radikovna

Senior Fellow, Saryarka Archaeological Institute
Academician E. A. Buketov Karaganda State University
28, Universitetskay st., Karaganda, Republic of Kazakhstan, M02E6C3
e-mail: emmadervish2004@mail.ru

Ермоленко Любовь Николаевна

доктор исторических наук, доцент,
профессор кафедры археологии
Кемеровский государственный университет
650000, Россия, г. Кемерово, ул. Красная, 6
e-mail: lyubov.ermolenko@mail.ru

Ermolenko Lyubov Nikolaevna

Doctor of Science (History), Associate Professor, Professor of Department of Archaeology
Kemerovo State University
6, Krasnay st., Kemerovo, Russia, 650000
e-mail: lyubov.ermolenko@mail.ru

Мкртычев Тигран Константинович
доктор искусствоведения, заместитель
генерального директора по научной работе
Государственный музей искусства
народов Востока
119019, Россия, г. Москва, Никитский
бульвар, 12а
e-mail: mkrtiga@gmail.com

Mkrtychev Tigran Konstantinovich
Doctor of Arts, Deputy General Director
for Science
State Museum of Oriental Art
12a, Nikitsky boulevard, Moscow,
Russia, 119019
e-mail: mkrtiga@gmail.com

Антонов Михаил Александрович
научный сотрудник, директор
ТОО «Savromat»
040011, Республика Казахстан,
г. Талдыкорган, пос. Еркин,
ул. Мерекеновых 31/2
e-mail: xeofox@mail.ru

Antonov Mikhail Alexandrovich
Senior Researcher, Director
Llp «Savromat»
31/2, Merekenovs st., Taldykorgan, Erkin,
Republic of Kazakhstan, 040011
e-mail: xeofox@mail.ru