

## Геометрические изображения на гальках и каменных плитках в палеолите Северной Евразии: сравнительный анализ и возможности интерпретации

Т. В. Корнева\*

*Институт истории материальной культуры РАН, г. Санкт-Петербург, Россия*

**Аннотация.** Исследование посвящено находкам галек и каменных плиток с нефигуративными изображениями, широко представленным в контексте открытых и пещерных палеолитических памятников Европы и Северной Азии. Дается краткий обзор истории развития этого вида первобытного искусства и географии его распространения, описаны основные элементы и мотивы геометрических изображений, а также различные варианты их интерпретации. Более подробно представлены предметы с нефигуративными изображениями, найденные на территории Сибири, сделаны попытки сопоставить их с изделиями с европейских стоянок. Отдельное внимание уделено особенностям применения семиотического подхода для изучения знаковой деятельности эпохи палеолита.

**Ключевые слова:** палеолит, эпипалеолит, азильская культура, искусство палеолита, геометрические изображения, гальки, каменные плитки.

---

Для цитирования: Корнева Т. В. Геометрические изображения на гальках и каменных плитках в палеолите Северной Евразии: сравнительный анализ и возможности интерпретации // Известия Иркутского государственного университета. Серия Геархеология. Этнология. Антропология. 2022. Т. 41. С. 57–67. <https://doi.org/10.26516/2227-2380.2022.41.57>

---

## Geometric Images on Pebbles and Stone Tablets in the Paleolithic of Northern Eurasia: Comparative Analysis and Possibilities of Interpretation

T. V. Korneva\*

*Institute of the History of Material Culture RAS, St. Petersburg, Russian Federation*

**Abstract.** This study is devoted to geometric images (also called “abstract” and “non-figurative”) on pebbles and stone tablets that are represented in the context of cave and open Paleolithic sites of Europe and Russia. Terms such as “geometric image” and “symbolic image” reflect different approaches to the study of non-figurative images - morphological and semiotic. Geometric images chronologically appeared earlier than figurative ones: the first evidence of non-utilitarian activity in the form of notches and strokes is known at the sites of the Acheulean time, and for the Middle Paleolithic their number reached several dozen. With the onset of the Upper Paleolithic, the heyday of Paleolithic art begins. Since the Magdalenian, there has been a sharp development of non-figurative art, which reached its apogee in the final Paleolithic. It was during this period that Azil pebbles appeared, and geometric images on stones became serial and standardized, primarily in Western Europe. Pebbles and stone tablets with signs are found on the territory of Central and Eastern Europe, the Urals and Siberia, up to Kamchatka. Some geometric images are found both in mobile and in rock art, but in most cases, it is impossible to consider the signs separately from the object on which they are applied. Pebbles and stone tablets are usually decorated with different motifs. They existed in different contexts and cultures: tablets were more often used as a base in the Magdalenian, and pebbles – in the Azilian. They probably had different meanings and were created for different purposes. The technique of image creation was also important: it is no accident that drawings made with paint rarely have analogies among engraved images, even within the one site. The application of the semiotic approach allows us to identify groups of images that can be considered elements of sign systems. The Azilian pebbles of Western Europe can be attributed to the sign systems. Stone objects with geometric images from Eastern Europe and Siberia do not form such a unity: they are represented by single artifacts, diverse in morphology, age, technique and the type of the stone object. Some objects found at the sites of the Northern Asia, from the Urals to Kamchatka, show similarities with European artifacts. However, such examples are rare, and similar stones with geometric images were found at sites very remote from each other, so it is too early to draw conclusions about their relationship.

**Keywords:** Paleolithic, Epipaleolithic, Azilian culture, Paleolithic art, geometric images, pebbles, stone tablets.

---

**For citation:** Korneva T. V. Geometric Images on Pebbles and Stone Tablets in the Paleolithic of Northern Eurasia: Comparative Analysis and Possibilities of Interpretation. *Bulletin of the Irkutsk State University. Geoarchaeology, Ethnology, and Anthropology Series.* 2022, Vol. 41, pp. 57–67. <https://doi.org/10.26516/2227-2380.2022.41.57> (in Russ.)

---

\*Полные сведения об авторах см. на последней странице статьи.  
For complete information about the authors, see the last page of the article.

## Введение

Обнаружение предметов искусства эпохи палеолита в Сибири значительно повлияло на современные представления о жизни первобытных людей. При исследовании стоянки Мальта М. М. Герасимовым были обнаружены женские статуэтки, фигурки в виде птиц, украшения и фрагменты пластин с орнаментом, а также декорированная сложным спиралевидным орнаментом и изображениями змей пряжка [Герасимов, 1931]. Эти находки не уступали по разнообразию и качеству исполнения изделиям, найденным на территории Европы, и свидетельствовали о существовании сложной символической деятельности у жителей Сибири в верхнем палеолите.

Вопрос о наличии связей между палеолитическим искусством Сибири и Европы остается актуальным на протяжении всей истории его изучения. Почти все виды мобильного искусства, известные по находкам в Европе, представлены и в Северной Азии. За последние десятилетия коллекция искусства Сибири пополнилась каменными изделиями с геометрическими изображениями, которые также имеют аналоги на европейских памятниках.

Предметом данного исследования являются гальки и каменные плитки с геометрическими (также называемыми «абстрактными» или «нефигуративными») изображениями, которые широко представлены в коллекциях пещерных и открытых палеолитических стоянок Северной Евразии, однако долгое время оставались в тени фигуративного искусства. В задачи исследования входит включение изделий, обнаруженных на территории Сибири, в общий контекст палеолитического нефигуративного искусства, а также поиск взаимосвязей между сибирскими и европейскими находками.

## Подходы к изучению абстрактных изображений

Внимание ученых, изучавших нефигуративные изображения палеолита, было сосредоточено преимущественно на наскальном искусстве, но их достижения в этой области могут быть использованы для анализа искусства малых форм [Leroi-Gourhan, 1958]. Следует различать такие термины, как «геометрическое изображение» и «знаковое изображение», так как они отражают разные подходы к изучению нефигуративных изображений – морфологический и семиотический. Согласно морфологическому подходу, в основе разделения искусства на фигуративное и абстрактное лежит наличие или отсутствие прототипа в реальном мире: абстрактные изображения, в отличие от натуралистических, нельзя однозначно расшифровать, распознавая в них реалистический образ [Дмитриева, 1995].

Термин «знаковое изображение» взят из семиотики и указывает на то, что абстрактные изображения служили носителями зашифрованной информации и являлись частью знаковых систем. Согласно семиотическому подходу, главная задача знака – выполнять коммуникативную функцию и создавать устойчивую ассоциацию между содержанием и формой. Признание искусственного происхождения насечек и штриховок на предметах эпохи палеолита еще не означает признания их в качестве свидетельств знакового поведения – они могли возникнуть в процессе освоения изобразительных средств или являться выражением спонтанной творческой активности [Шер, Вишняцкий, Бледнова, 2004]. С высокой долей уверенности к знакам можно отнести однотипные и повторяющиеся графические изображения, которые, вероятно, имели одинаковое значение [Sauvet, 1987, p. 256].

При изучении знаков необходимо ответить на две группы вопросов, касающихся функционирования и семантики изображений: образуют ли эти изображения систему знаков и что они обозначают [Sauvet, 1987, p. 261]. Для интерпретации знаков можно изучить пути их возникновения или проанализировать контекст, в котором существуют знаки, как это сделал А. Леруа-Гуран [Leroi-Gourhan, 1958].

Основными вариантами возникновения знаковых изображений считаются схематизация фигуративного образа, при которой происходит постепенный переход от натуралистической формы к абстрактной, и замещение изображения. Выделяют два типа замещения – метонимию, при которой один образ заменяется другим, находящимся в той или иной связи с обозначаемым предметом, и метафорой, при которой замещение одного объекта другим основано на внешнем сходстве. Примером метонимии может служить использование вульварного изображения вместо изображения женщины, примером метафоры – изображение раны вместо вульварного изображения [Sauvet, 1987, p. 263–264].

### **История и география распространения геометрических изображений на изделиях из камня**

Основными разновидностями каменных предметов, на которые наносили геометрические изображения в палеолите, были гальки и каменные плитки, а основными способами создания изображений были гравировка и рисунок, выполненный краской. При отборе предметов для исследования предпочтение было отдано четким геометрическим изображениям, имеющим тенденцию к образованию относительно завершенной композиции в пределах плоскости предмета.

Геометрические изображения хронологически появились раньше фигуративных: первые свидетельства неутилитарной деятельности в виде насечек, штрихов и линий искусственного происхождения известны на стоянках ашельского времени, к примеру, на ребре со стоянки Бильцингслебен в Германии, а для среднего палеолита их число достигает нескольких десятков [Вишняцкий, 2005, с. 200–203]. Среди среднепалеолитических находок следует упомянуть фрагмент кремня с полукруглыми и вертикальными насечками со стоянки Кунейтра (Сирия), гравированную гальку из Брно-Богунце (Чехия), изделие из сланца с параллельными линиями из пещеры Темната (Болгария), нуммулит округлой формы со стоянки Тата (Венгрия) с изображением креста [Marshack, 1988, p. 68; Marshack, 1996]. Осколки кремня и гальки мустьерского времени, гравированные группами пересекающихся прямых линий, были найдены на стоянке Абри Таглиенте, а из грота дель Альто происходит известковая галька, покрытая тонкими насечками [Crémades, 1996, p. 497].

С наступлением верхнего палеолита начинается расцвет палеолитического искусства. Растет и количество геометрических изображений на каменных основах, однако, в отличие от фигуративного и наскального искусства, геометрические изображения на отдельностях камня сравнительно немногочисленны и не образуют серий. В качестве исключения необходимо отметить коллекцию абстрактных изображений на плитках из испанского грота Парпальо, включающую большое количество рисунков и гравировок эпохи солютре [Pericot-García, 1942].

Начиная с эпохи мадлена наблюдается резкое развитие нефигуративного искусства, которое достигает апогея в финальном палеолите [Couraud, 1986, p. 49; Bueno Ramírez, Balbin Behrmann, 2021, p. 918]. В искусстве этого периода на тер-

ритории Западной Европы выделяют две крупные провинции: средиземноморскую и франко-кантабрийскую. Искусство Средиземноморья было более схематичным и склонным к геометризации. Абстрактные изображения из грота Парпальо продолжили свое развитие в мадлене, дополнившись ленточными мотивами. В Италии гальки с гравировками и рисунками появились в развитом эпиграветте [Barandiaran, 1987, p. 62]. На территории Франции появление серийных геометрических изображений отражало две тенденции: развитие классического мадленского искусства по пути схематизации и зарождение азильской культуры. В мадлене появляется новая форма искусства – гальки с геометрическими рисунками и гравировками, – которая достигла расцвета в эпипалеолите [Sieveking, 1981, p. 323]. Гальки с нефигуративными изображениями образуют единство на обширной территории Западной Европы, но для каждой группы галек характерны определенные стилистические особенности. Французские стоянки с находками гравированных галек образуют три географические группы, каждой из которых соответствует определенный стиль. Основу стиля Мас-д'Азиль составляет мотив в виде нескольких групп поперечных линий, опоясывающих гальку (рис. 1, 8–12), стиля Рошедан – гравировки в виде двух регистров параллельных линий (рис. 1, 19–23), стиля Абри Мюра – сочетания четырех или восьми параллельных линий и коротких наклонных линий (рис. 1, 1–7) [Thevenin, 1982, p. 455]. Мотивы на гальках с рисунками менее разнообразны, чем на гальках с гравировками, и имеют иную географию распространения. Самое большое количество галек с рисунками было найдено в Мас-д'Азиль в районе Пиренеев, другие крупные коллекции были обнаружены в бассейне р. Роны в Восточной Франции, на стоянках Бирсек и Рошедан. Большинство рисунков на гальках образованы точками, поперечными и продольными линиями. При этом на экземплярах, найденных на стоянках предгорий Пиренеев, чаще встречается мотив в виде точек, а на гальках со стоянок Восточной Франции – в виде поперечных линий (рис. 1, 13–18) [Couraud, 1986, p. 50].

Количество каменных предметов с геометрическими изображениями, найденных на стоянках Центральной Европы, невелико по сравнению с находками из Западной Европы. В Германии знаковые изображения в виде замкнутых и незамкнутых кругов, параллельных и пересекающихся линий, треугольных знаков, выгравированные на сланцевых плитках и относящиеся к эпохе мадлена и азиля, были найдены на стоянке Гённерсдорф. Несколько плиток с рисунками происходит со стоянки Обер-Клаузе, а в гроте Кляйне Шэуэр была обнаружена галька с тремя продольными полосами [Bosinski, 1973, p. 46; Bosinski, 2007, p. 289–294]. Также следует отметить мадленскую гальку-ретушер с гравированной спиралью со стоянки Тейфельсбрюк [Art et civilisations... 1984, p. 351]. Сланцевые гальки продолговатой формы, украшенные простейшей нарезкой, происходят из пещер Пекарна и Бычи скала в Моравии [Елинек, 1982, рис. 723].

Единичные каменные предметы с геометрическими изображениями из Восточной Европы отличаются от изделий из Центральной и Западной Европы. На двух предметах из финальнопалеолитических стоянок Рогалик XII и Рогалик VII (Украина) по центру расположены крестообразные изображения; крест на песчаниковом диске из Рогалика XII состоит из сверленных ямок [Горелик, 2001, с. 266]. Треугольное острие из сланца с гравировкой было обнаружено во 2-м жилом комплексе верхнего культурного слоя Костенок 1: вдоль продольной оси предмета прорезана центральная линия, часть изделия ближе к вершине покрыта кривой сеткой [Верхний палеолит: образы... 2016, с. 278].

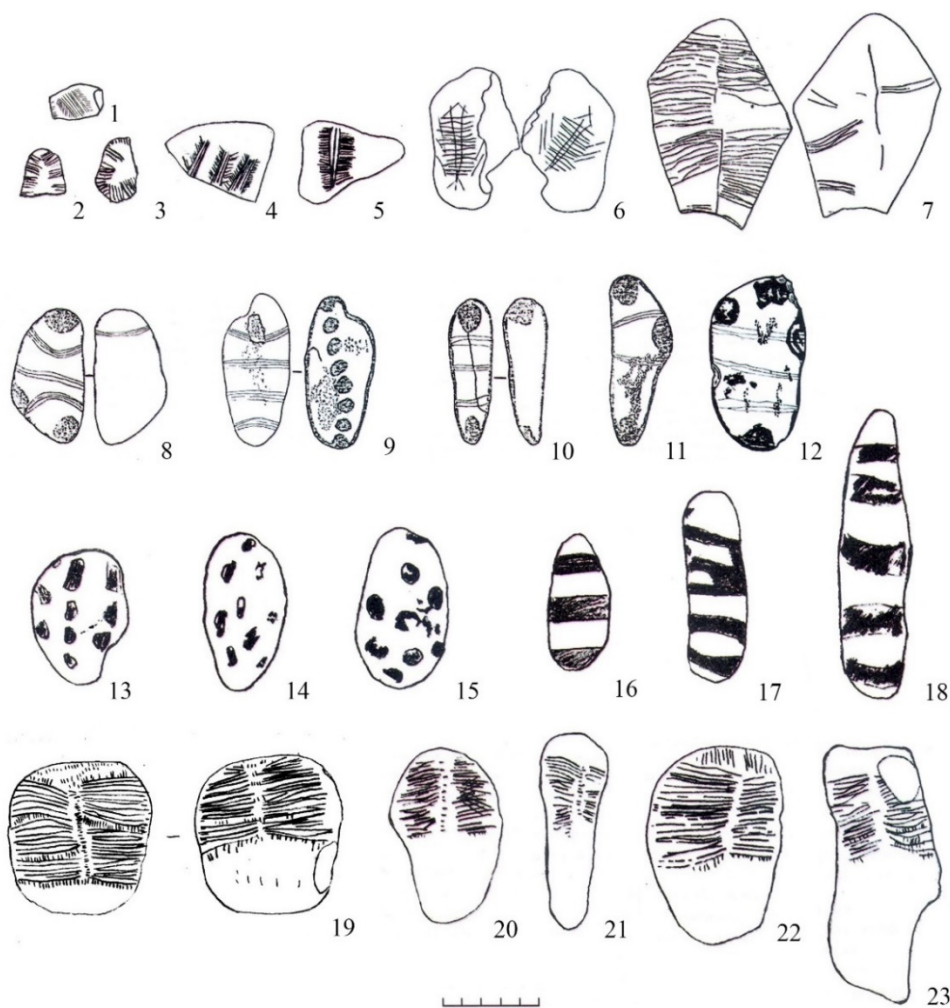


Рис. 1. Азильские гальки с гравировками и рисунками:

1–4 – гальки с гравировками со стоянки Абри Мюра [Thevenin, 1982, Fig. 5.5, 5.3; 2, 3, 2, 3]; 5–7 – гальки с гравировками со стоянки Абри Паж [Thevenin, 1982, Fig. 198]; 8–12 – гальки с гравировками и рисунками из Мас-д’Азиль [Thevenin, 1982, Fig. 201–202]; 13–18 – гальки с рисунками со стоянки Рошедан, 19–23 – гальки с гравировками со стоянки Рошедан [Thevenin, 1982, Fig. 178, 183.2, 184.2, 180.2, 187.5]

Ряд предметов с изображениями происходит с территории Урала и Приуралья. На стоянке Талицкого была найдена серия плиток с геометрическими рисунками в виде поперечных полос, треугольников и кругов [Синицын, 1997, с. 86–87]. Ритмически расположенные пропилены по периметру изделия зафиксированы на бруске кремневого сланца с верхнепалеолитической стоянки Сергеевка I (рис. 2, 5) [Котов, Румянцев, 2018, с. 142].

К находкам из Центральной Сибири относятся гравированные диски из агальматолита, обнаруженные на Афонтовой Горе в Красноярском крае (рис. 2, 1–2). На стоянке Афонтова Гора II был найден диск с отверстием в центре и поперечными насечками по периметру, а на стоянке Афонтова Гора III – диск, гравированный с обеих сторон радиально расходящимися от центра линиями [Абрамова, 1962, с. 52]. Галька с гравировкой в виде крестов с обеих сторон предме-

та и насечками по периметру, а также следами начатого сверления была обнаружена на финальнопалеолитической стоянке Ирба 2 (рис. 2, б) [Стоянка финального палеолита ... , 2018, с. 409].

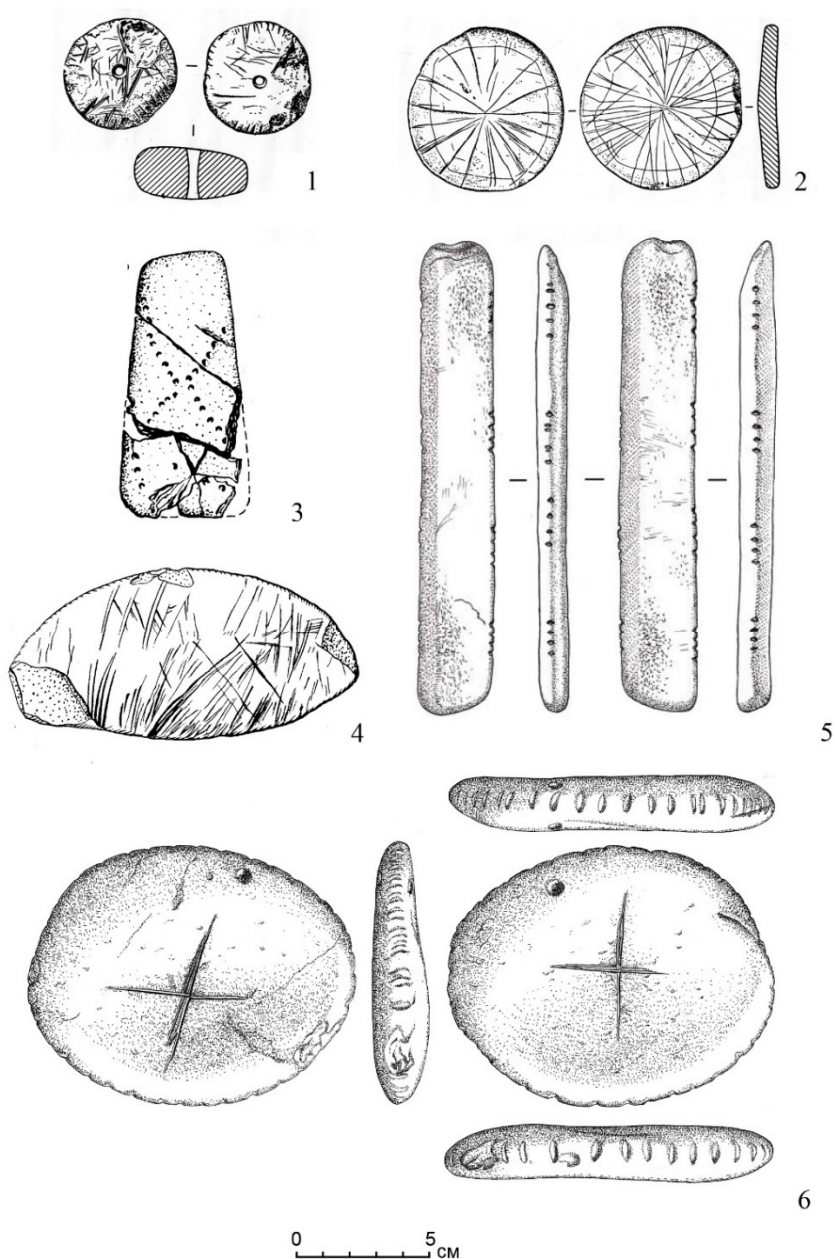


Рис. 2. Каменные предметы с геометрическими изображениями эпохи палеолита, найденные на территории Сибири:  
 1 – Афонтова Гора II [Абрамова, 1962, табл. LIX]; 2 – Афонтова Гора III [Там же];  
 3–4 – Ушки I [Диков, 1979, рис. 21, 22]; 5 – Сергеевка I [Котов, Румянцев, 2018, рис. 4];  
 6 – Ирба 2 [Стоянка финального палеолита ... , 2018, рис. 10]

Необычный каменный предмет послужил основой для нанесения изображения на поселении Подзвонкая в Забайкалье: две фигуры в форме угла были выбиты на нуклеусе. С этой же стоянки происходит серия фрагментированных сланцевых плиток, гравировки на которых напоминают тектиформы. Эти изделия относятся к началу верхнего палеолита и являются одними из самых ранних свидетельств символической деятельности в Сибири [Ташак, 2009, с. 56].

Несколько интересных находок было сделано на Камчатке, в финальнопалеолитическом слое стоянки Ушки I. На песчаниковой плитке зафиксирован символ в виде креста, образованного ямками (рис. 2, 3); также на территории жилища была найдена плитка с изображением в форме угла, отдаленно напоминающим шалаш (рис. 2, 4) [Диков, 1979, с. 60; Шмидт, 2006, с. 73].

### **В поиске закономерностей**

Большая часть геометрических изображений на гальках и каменных плитках не находится в непосредственной связи с наскальными изображениями, однако на ряде местонахождений, таких как грот Романелли и пещера Гойи, сходные мотивы присутствуют одновременно на каменных плитках и на стенах. Аналоги азильских геометрических изображений есть в наскальном искусстве мадлена и эпипалеолита [Bégouen, Clottes, 1987, p. 162; Sieveking, 1981, p. 323; Bueno Ramírez, Balbin Behrmann, 2021, p. 909, 918–920].

В тех случаях, когда одинаковые геометрические мотивы фиксируются в наскальном и мобильном искусстве на культурно и географически близких друг другу памятниках, можно предположить, что они отражали одно и то же значение вне зависимости от того, на какую основу были нанесены. Однако многие изображения, украшающие азильские гальки, невозможно рассматривать отдельно от галек, так как одной из основных характеристик рисунка, состоящего из простых элементов, в таких случаях является его расположение на плоскости предмета. К примеру, гальки, украшенные одинаковыми мотивами из параллельных линий, могут быть отнесены к разным группам в зависимости от того, нанесены линии вдоль или поперек длинной оси предмета. Отбор галек определенной формы и размеров для создания изображений также может указывать на то, что символическое значение имел не отдельный геометрический мотив, а предмет вместе с нанесенными на него рисунком или гравировкой.

Беглый обзор истории развития абстрактного палеолитического искусства показывает, что выбор не только геометрических мотивов, но также типов каменной основы и способов нанесения изображения может указывать на разную хронологическую и культурную принадлежность изделий. Каменные плитки чаще использовались в качестве основы в мадлене, а гальки – в азиле. Рисунки, сделанные краской, редко имеют аналогии среди гравированных изображений даже в пределах одной стоянки. Почти неизвестны памятники, где были найдены плитки и гальки со сходными геометрическими мотивами. Основными элементами для рисунков на гальках являются пятна в виде точек, прямые и кривые линии, а для гравированных изображений – прямые и кривые линии, образующие сетки, кресты, зигзаги, треугольники, прямоугольники, ленточные мотивы, окружности. Гальки чаще украшены гравировками в виде серий параллельных линий, а плитки камня – сетками, ленточными мотивами и геометрическими фигурами.

При изучении нефигуративных изображений исследователи обращают внимание на такие характеристики, как однотипность, повторяемость и контекст

существования изделий со знаками. Именно четкая приверженность определенному типу может указывать на символическую значимость изображения [Sieveking, 1981, p. 331; Шмидт, 2006, с. 16].

Относительное единообразие нефигуративных изображений в искусстве малых форм наблюдается начиная с эпохи солютре. В Италии геометрические изображения на отдельностях камня приобретают серийный характер в финальном эпиграфетте, а во Франции – в мадлене. С наибольшей долей уверенности можно говорить о появлении знаковых систем в эпипалеолите: именно в этот период изображения становятся стандартизированными. Азильские гальки с рисунками образуют единство на обширной территории по ряду критериев: времени распространения, характеру основы, цвету краски, технике нанесения, геометрическим мотивам и их расположению. К знаковым системам также, вероятно, можно отнести гравированные изображения стилей Рошедан, Мас-д'Азиль и Абри Мюра [Thevenin, 1982, p. 455].

Важную роль в процессе изучения нефигуративных изображений играет их интерпретация. Установление связей между означающим и означаемым, символом и его прототипом позволило бы с полной уверенностью считать те или иные изображения знаками, однако поиск смысла в абстрактном искусстве палеолита вызывает большие трудности. Натуралистический подход к интерпретации палеолитических символов опирается на идею о возникновении абстрактного изображения путем схематизации фигуративного: тектиформы ассоциируются с рисунками хижин, а пенниформы – с изображением перьев или растений [Leroi-Gourhan, 1958, p. 316]. К примеру, гравировки в форме углов и треугольников со стоянок Подзвонкая и Ушки I исследователи интерпретировали как изображения хижин или гор [Диков, 1979, с. 60; Ташак, 2009, с. 56].

Математический подход основан на подсчете элементов в графических композициях и поиске закономерностей: точку зрения о том, что азильские гальки являлись лунными календарями, высказывали А. Маршак и К. Куро [Marschack, 1972; Couraud, 1986, p. 52]. Н. Н. Диков считал, что крест из ямок на плитке со стоянки Ушки I также служил календарем [Диков, 1979, с. 60]. Предлагались разные идеи о назначении галек с абстрактными изображениями: они могли служить элементами игр, ритуальными объектами, связанными с культом мертвых, или использоваться для обрядов перехода и инициации [Piette, 1896, p. 396; Кабо, 2007]. Каменные плитки могли быть эскизами для создания наскальных изображений или использоваться в качестве мобильных святилищ [Végouen, Clottes, 1987, p. 163].

## Выводы

Гальки и каменные плитки со знаковыми изображениями являются важным источником для изучения символической деятельности древних людей. Можно предположить, что они представляют собой два разных вида палеолитического искусства, так как они существовали в разных контекстах и культурах и, вероятно, создавались с разными целями. Важную роль играла техника нанесения изображения: предположительно, гальки с рисунками и гальки с гравировками относились к разным знаковым системам.

Некоторые предметы, обнаруженные на стоянках Северной Азии, от Урала до Камчатки, демонстрируют сходство с европейскими находками. Галька с вырезанным по центру крестом из Ирбы 2 напоминает нуммулит со среднепалеолитической стоянки Тата. Ритмически расположенные по периметру пропилены были



зафиксированы как на изделиях со стоянок Ирба 2 и Сергеевка I, так и на округлых, вырезанных из камня предметах из Брно [Елинек, 1982, рис. 749]. Сланцевый брусок из Сергеевки I также отдаленно напоминает сланцевые гальки с нарезками из пещер Пекарна и Бычи скала [Котов, Румянцев, 2018, с. 142]. Песчаниковые плитки с крестообразными изображениями, образованными ямочными элементами, встречаются на стоянках Роголик XII (Украина) и Ушки I (Камчатка). Рисунки и гравировки на плитках в виде углов, треугольников и кругов, обнаруженные на ряде сибирских памятников, имеют аналогии в европейском палеолите. Тем не менее перечисленные изделия были найдены на очень удаленных друг от друга стоянках, и делать выводы об их взаимосвязи пока преждевременно.

Очевидно, что гальки и каменные плитки с геометрическими изображениями из Восточной Европы и Сибири не образуют единства, сопоставимого с азильскими гальками Западной Европы: они представлены единичными экземплярами, разнообразными по морфологии, возрасту, технике нанесения изображения и характеру каменной основы. Дальнейшие исследования на территории Сибири могут позволить проследить закономерности в распространении нефигуративных изображений и приблизиться к их пониманию.

### Благодарности

Работа выполнена в рамках государственного задания № FMZF-2022-0017 по теме «Развитие методики учета, хранения, научного описания и актуализация археологических коллекций, находящихся на хранении в ИИМК РАН».

### Список литературы

- Абрамова З. А. Палеолитическое искусство на территории СССР / САИ. Вып. А4-3. М. ; Л. : Изд-во Акад. наук СССР, 1962. 86 с. + 63 л. илл.
- Верхний палеолит: образы, символы, знаки. Каталог предметов искусства малых форм и уникальных находок верхнего палеолита из археологического собрания МАЭ РАН / отв. ред. Г. А. Хлопачев. СПб. : Экстрапринт, 2016. 384 с.
- Вишняцкий Л. Б. Введение в преисторию. Проблемы антропогенеза и становления культуры: Курс лекций. Кишинев : Высшая Антропологическая Школа, 2005. 396 с.
- Герасимов М. М. Мальта – палеолитическая стоянка. Иркутск : Издание краевого музея, 1931. 34 с.
- Горелик А. Ф. Памятники Роголикско-Передельского района. Проблемы финального палеолита Юго-Восточной Украины. Киев, Луганск : РИО ЛИВД, 2001. 351 с.
- Диков Н. Н. Древние культуры Северо-Восточной Азии (Азия на стыке с Америкой в древности). М. : Наука, 1979. 354 с.
- Дмитриева Т. Н. Методы изучения и интерпретации палеолитических нефигуративных изображений (Историографический обзор) // Ритуал и ритуальный предмет. СПб. : ГМИР, 1995. С. 5-16.
- Елинек Я. Большой иллюстрированный атлас первобытного человека. Прага : Артия, 1982. 563 с.
- Кабо В. Р. Круг и крест: Размышления этнолога о первобытной духовности. М. : Вост. лит., 2007. 328 с.
- Котов В. Г., Румянцев М. М. Феномен использования природных форм в палеолите Евразии: «галечные скульптуры» // Проблемы истории, филологии, культуры. 2018. № 2. С. 136–151.
- Стоянка финального палеолита Ирба 2 в предгорьях Саян (предварительные итоги исследований) / А. В. Поляков, П. Б. Амзараков, С. А. Васильев, Ю. В. Рыжов, Т. В. Корнева, Т. В. Сапелко, Г. Ф. Барышников, Н. Д. Бурова, Е. Ю. Гиря, Г. Ю. Ямских // *Stratum Plus*. 2018. № 1. С. 395–412.
- Синицын А. А. Раскрашенные плитки стоянки Талицкого // Пещерный палеолит Урала: материалы Междунар. конф. Уфа : Принт, 1997. С. 86-87.
- Ташак В. И. Символлизм в начале верхнего палеолита Западного Забайкалья // *Записки ИИМК РАН*. 2009. № 4. С. 50-62.
- Шер Я. А., Вишняцкий Л. Б., Бледнова Н. С. Происхождение знакового поведения. М. : Науч. мир, 2004. 279 с.
- Шмидт И. В. Изобразительное творчество в палеолите Северной Азии: методики интерпретаций (историографический аспект): дис. ... канд. ист. наук. Новосибирск, 2006. 344 с.
- Art et civilisations des chasseurs de la préhistoire. 34 000-8 000 ans av. J.-C. Paris. Paris : Laboratoire de Préhistoire du Musée de l'Homme, Museum National d'Histoire Naturelle, 1984. 415 p.
- Barandiaran Maestu I. Algunos temas no figurativos del arte mueble prehistorico (A propósito de las placas grabadas de La Cocina) // *Archivo de Prehistoria Levantina*. 1987. Vol. 1, N 17. P. 59-79.
- Bégouen R., Clottes J. Art mobilier et art pariétal dans les cavernes du Volp // *Colloque international d'art mobilier paléolithique*. Foix, Le Mas-d'Azil. 16-21 nov. 1987: Pré-actes / ed. J. Clottes. Toulouse : Union internationale des sciences préhistoriques et protohistoriques, 1987. P. 149-165.

- Bosinski G. Le site magdalénien de Gönnersdorf (commune de Neuwied, vallée du Rhin moyen, R.F.A.) // Société préhistorique de l'Ariège. 1973. T. 28. P. 25–48.
- Bosinski G. Gönnersdorf und Andernach-Martinsberg: Spateiszeitliche Siedlungsplätze am Mittelrhein. Koblenz : Direktion Archäologie, 2007. 360 p.
- Bueno Ramírez P., Balbin Behrmann R. de. The end of the Ice Age in southern Europe: Iberian images in the Palaeolithic to Post-Palaeolithic transition // Comptes Rendus Palevol. 2021. Vol. 20, N 44. P. 897–929. <https://doi.org/10.5852/cr-palevol2021v20a44>
- Crémades M. L'expression graphique au Paléolithique inférieur et moyen: l'exemple de l'Abri Suard (La Chaise-de-Vouthon, Charente) // Bulletin de la Société préhistorique française. 1996. Vol. 93, N 4. P. 494–501
- Couraud C. L'art des galets aziliens // Archéologia. 1986. N 211. P. 45–52.
- Leroi-Gourhan A. La fonction des signes dans les sanctuaires paléolithiques // Bulletin de la Société préhistorique française. 1958. T. 55, № 5–6. P. 307–321.
- Marshack A. The roots of civilization: The cognitive beginnings of man's first art, symbol and notation. New York : McGraw-Hill, 1972. 413 p.
- Marshack A. The neanderthals and the human capacity for symbolic thought: cognitive and problem-solving aspects of Mousterian symbol // L'Homme de Neandertal. Actes du colloque international de Liège (4–7 décembre 1986). Liège, 1988. P. 57–91.
- Marshack A. A Middle Paleolithic symbolic composition from the Golan Heights: the earliest known depictive image // Current Anthropology. 1996. Vol. 37, N 2. P. 357–365.
- Pericot-García L. La cueva del Parpalló (Candia). Madrid, 1942. 351 p.
- Piette E. Etude d'ethnographie préhistorique N 3. Les galets coloriés du Mas-d'Azil // L'Anthropologie. Vol. 7. 1896. P. 385–427.
- Sauvet G. Les signes dans l'art mobilier // Colloque international d'art mobilier paléolithique. Foix, Le Mas-d'Azil. 16–21 nov. 1987: Pré-actes / ed. J. Clottes. Toulouse : Union internationale des sciences préhistoriques et protohistoriques, 1987. P. 255–275.
- Sievekink A. Continuité des motifs schematiques, au Paléolithique et dans les périodes postérieures en Franco-Cantabrie // Altamira Symposium. Madrid : Instituto Espanol de Prehistoria del C.S.I.C., 1981. P. 319–337.
- Thevenin A. Rochedane: l'Azilien, l'Épipaléolithique de l'Est de la France et les civilisations épipaléolithiques de l'Europe Occidentale. Strasbourg : Université des sciences humaines de Strasbourg, 1982. Vol. 1–2. 845 p.

#### References

- Abramova Z. A. Paleoliticheskoe iskusstvo na territorii SSSR [Paleolithic art on the territory of the USSR]. *Svod arkhéologicheskikh istochnikov [A set of archaeological sources]*. Moscow, Leningrad, AS USSR Publ., 1962, 86 p., 63 fig. (In Russ.)
- Art et civilisations des chasseurs de la préhistoire. 34 000 - 8 000 ans av. J.-C.* Paris, Laboratoire de Préhistoire du Musée de l'Homme, Museum National d'Histoire Naturelle, 1984, 415 p. (In French.)
- Barandiaran Maestu I. Algunos temas no figurativos del arte mueble prehistorico (A propósito de las placas grabadas de La Cocina). *Archivo de Prehistoria Levantina*. 1987, Vol. 1, No. 17, pp. 59–79. (In Spanish)
- Bégouen R., Clottes J. Art mobilier et art pariétal dans les cavernes du Volp. *Colloque international d'art mobilier paléolithique. Foix, Le Mas-d'Azil. 16–21 nov. 1987: Pré-actes.* ed. J. Clottes. Toulouse, Union internationale des sciences préhistoriques et protohistoriques, 1987, pp. 149–165. (In French.)
- Bosinski G. Le site magdalénien de Gönnersdorf (commune de Neuwied, vallée du Rhin moyen, R.F.A.). *Société préhistorique de l'Ariège*. 1973, Vol. 28, pp. 25–48. (In French.)
- Bosinski G. *Gönnersdorf und Andernach-Martinsberg: Spateiszeitliche Siedlungsplätze am Mittelrhein*. Koblenz, Direktion Archäologie, 2007, 360 p. (In German)
- Bueno Ramírez P., de Balbin Behrmann R. The end of the Ice Age in southern Europe: Iberian images in the Palaeolithic to Post-Palaeolithic transition. *Comptes Rendus Palevol*. 2021, Vol. 20, No. 44, pp. 897–929. <https://doi.org/10.5852/cr-palevol2021v20a44>
- Couraud C. L'art des galets aziliens. *Archéologia*. 1986, No. 211, pp. 45–52. (In French)
- Crémades M. L'expression graphique au Paléolithique inférieur et moyen: l'exemple de l'Abri Suard (La Chaise-de-Vouthon, Charente). *Bulletin de la Société préhistorique française*. 1996, Vol. 93, No. 4, pp. 494–501. (In French)
- Dikov N. N. *Drevnie kultury Severo-Vostochnoi Azii (Aziya na styke s Amerikoi v drevnosti) [Ancient cultures of Northeast Asia (Asia at the junction with America in antiquity)]*. Moscow, Nauka Publ., 1979, 354 p. (In Russ.)
- Dmitrieva T. N. *Metody izucheniya i interpretatsii paleoliticheskikh nefigurativnykh izobrazhenii (Istoriograficheskii obzor) [Methods of studying and interpreting Paleolithic non-figurative images (Historiographical review)]*. *Ritual i ritualnyi predmet [Ritual and ritual object]*. St. Petersburg, State Museum of the History of Religion Publ., 1995, pp. 5–16. (In Russ.)
- Elinek Ya. *Bolshoi illyustrirovannyi atlas pervobytnogo cheloveka [Large illustrated Atlas of Primitive Man]*. Prague, Artiya Publ., 1982, 563 p. (In Russ.)
- Gerasimov M. M. *Malta – paleoliticheskaya stoyanka [Malta – Paleolithic site]*. Irkutsk, 1931, 34 p. (In Russ.)
- Gorelik A. F. *Pamyatniki Rogalisksko-Peredelskogo raiona. Problemy finalnogo paleolita Yugo-Vostochnoi Ukrainy [Sites of the Rogalisksko-Peredelsky region. Problems of the Final Paleolithic of Southeastern Ukraine]*. Kiev, Lugansk, RIO LIVD Publ., 2001, 351 p. (In Russ.)
- Kabo V. R. *Krug i krest: Razmyshleniya etnologa o pervobytnoi dukhovnosti [Circle and Cross: Reflections of an ethnologist on Primitive Spirituality]*. Moscow, Vostochnaya literatura Publ., 2007, 328 p. (In Russ.)
- Khlopachev G. A. *Verkhniy paleolit: obrazy, simvol, znaki. Katalog predmetov iskusstva malykh form i unikalnykh nakhodok verkhnego paleolita iz arkhéologicheskogo sobraniya MAE RAN [Upper Paleolithic: images, symbols, signs. Catalog of small-form art objects and unique Upper Paleolithic finds from the*

- archaeological collection of the MAE RAS]. St. Petersburg, Ekstraprint Publ., 2016, 384 p. (In Russ.)*
- Kotov V. G., Rummyantsev M. M. Fenomen ispolzovaniya prirodnikh form v paleolite Evrazii: "galechnye skulptury" [The phenomenon of the use of natural forms in the Paleolithic of Eurasia: "pebble sculptures"]. *Problemy istorii, filologii, kultury [Problems of History, Philology, Culture]*. 2018, Vol. 2, pp. 136–151. (In Russ.)
- Leroi-Gourhan A. La fonction des signes dans les sanctuaires paléolithiques. *Bulletin de la Société préhistorique française*. 1958, Vol. 55, No. 5–6, pp. 307–321. (In French)
- Marschack A. *The roots of civilization: The cognitive beginnings of man's first art, symbol and notation*. New York, McGraw-Hill, 1972, 413 p.
- Marshack A. The Neanderthals and the human capacity for symbolic thought: cognitive and problem-solving aspects of Mousterian symbol. *L'Homme de Neandertal. Actes du colloque international de Liège (4–7 décembre 1986)*. Liège, 1988, pp. 57–91.
- Marshack A. A Middle Paleolithic symbolic composition from the Golan Heights: the earliest known depictive image. *Current Anthropology*. 1996, Vol. 37, No. 2, pp. 357–365.
- Pericot-García L. *La cueva del Parpalló (Candia)*. Madrid, 1942, 351 p. (In Spanish)
- Piette E. Etude d'ethnographie préhistorique № 3. Les galets coloriés du Mas-d'Azil. *L'Anthropologie*. 1896, Vol. 7, pp. 385–427. (In French)
- Polyakov A. V., Amzarakov P. B., Vasiliev S. A., Ryzhov Yu. V., Korneva T. V., Sapelko T. V., Baryshnikov G. F., Burova N. D., Giryu E. Yu., Yamskikh G. Yu. Stoyanka finalnogo paleolita Irba 2 v predgoryakh Sayan (predvaritelnye itogi issledovaniy) [The site of the final Paleolithic of the Irba 2 in the foothills of the Sayan Mountains (preliminary research results)]. *Stratum Plus*. 2018, Vol. 1, pp. 395–412. (In Russ.)
- Sauvet G. Les signes dans l'art mobilier. *Colloque international d'art mobilier paléolithique. Foix, Le Mas-d'Azil. 16–21 nov. 1987: Pré-actes*. Ed. J. Clottes. Toulouse, Union internationale des sciences préhistoriques et protohistoriques, 1987, pp. 255–275. (In French)
- Sher Ya. A., Vishnyatskii L. B., Blednova N. S. *Proiskhozhdente znakovogo povedeniya [The origin of iconic behavior]*. Moscow, Nauchnyi mir Publ., 2004, 279 p. (In Russ.)
- Shmidt I. V. *Izobrazitelnoe tvorchestvo v paleolite Severnoi Azii: metodiki interpretatsii (istoriograficheskii aspekt): dis. ... kand. ist. nauk [Fine Art in the Paleolithic of North Asia: methods of interpretation (historiographical aspect). Cand. histor. sci. syn. diss.]*. Novosibirsk, 2006, 344 p. (In Russ.)
- Sievekking A. Continuité des motifs schematiques, au Paléolithique et dans les périodes postérieures en Franco-Cantabrie. *Altamira Symposium*. Madrid, Instituto Espanol de Prehistoria del C.S.I.C., 1981, pp. 319–337. (In Spanish)
- Sinitsyn A. A. Raskrashennye plitki stoyanki Talitskogo [Painted tiles of the Talitsky site]. *Peshchernyi paleolit Urala: materialy Mezhdunarodnoi konferentsii [Cave Paleolithic of the Urals: materials of the International Conference]*. Ufa, Print Publ., 1997, pp. 86–87. (In Russ.)
- Tashak V. I. Simvolizm v nachale verkhnego paleolita Zapadnogo Zabaikaliya [Symbolism at the beginning of the Upper Paleolithic of Western Transbaikalia]. *Zapiski IIMK RAN [Transactions of IHMC RAS]*. 2009, Vol. 4, pp. 50–62. (In Russ.)
- Thevenin A. *Rochedane: l'Azilien, l'Epipaléolithique de l'Est de la France et les civilisations épipaléolithiques de l'Europe Occidentale*. Strasbourg, Université des sciences humaines de Strasbourg, 1982, Vol. 1–2, 845 p. (In French)
- Vishnyatskii L. B. *Vvedenie v preistoriyu. Problemy antropogeneza i stanovleniya kultury: Kurs lektsii [Introduction to Prehistory. Problems of anthropogenesis and the formation of culture: Course of lectures]*. Kishinev, High Anthropological School University Publ., 2005, 396 p. (In Russ.)

#### Сведения об авторе

##### **Корнева Татьяна Владимировна**

младший научный сотрудник, Лаборатория камеральной и цифровой обработки, учета и хранения археологических коллекций, Институт истории материальной культуры РАН; Россия, 191186, г. Санкт-Петербург, Дворцовая набережная, 18.  
e-mail: kortania22@gmail.com

#### Information about the author

##### **Korneva Tatyana Vladimirovna**

Junior Researcher, Laboratory of desk and digital processing, accounting and storage of archaeological collections, Institute of the History of material culture RAS; 18, Palace embankment, Saint-Petersburg, 191186, Russian Federation.  
e-mail: kortania22@gmail.com