

## Охранная археология и сохранение культурного наследия в Южном Бенине

И. А. Кудакпо\*

*Иркутский государственный университет, г. Иркутск, Россия*

**Аннотация.** Представлены результаты исследования подходов и мер охранной археологии в Южном Бенине в области сохранения археологического наследия. Отмечается, что в последние годы в Южном Бенине, где в историческое время располагались королевства и проходили племенные миграции, наблюдается значительная урбанизация, которая негативно влияет на археологическое наследие, содержащееся в культурных слоях. Указано, что охранная археология, которая пока недостаточно развита, в настоящее время предлагается в качестве мер, позволяющих избежать безвозвратного уничтожения этого культурного наследия. Сделан вывод, что уничтожение археологических памятников в городах Южного Бенина носит регулярный характер и практически отсутствует законодательство, защищающее археологическое наследие.

**Ключевые слова:** Южный Бенин, археологическое наследие, сохранение археологических объектов, превентивная археология.

**Для цитирования:** Кудакпо И. А. Охранная археология и сохранение культурного наследия в Южном Бенине // Известия Иркутского государственного университета. Серия Геоархеология. Этнология. Антропология. 2025. Т. 54. С. 57–68. <https://doi.org/10.26516/2227-2380.2025.54.57>

## Preventive Archaeology and Cultural Heritage Conservation in Southern Benin

I. A. Koudakpo\*

*Irkutsk State University, Irkutsk, Russian Federation*

**Abstract.** In recent years, the territory of southern Benin – historically a region of kingdoms and tribal migrations – has experienced significant urbanization. This urbanization has had a negative impact on the archaeological heritage contained within its cultural layers. Preventive archaeology is currently proposed as a measure to prevent the irreversible destruction of this cultural heritage; however, in the Republic of Benin, it remains underdeveloped. The aim of this study is to demonstrate the necessity of mandating preventive archaeology approaches and measures prior to any type of construction work, and to propose solutions for the preservation of archaeological heritage. In the Republic of Benin, Law No. 2021-09 for the protection of cultural heritage was adopted on October 22, 2021. Additionally, the framework law on environmental protection was adopted on January 12, 1999. However, these laws are not respected, and perpetrators of the destruction of historical and cultural heritage remain unpunished. The research area is located on the Abomey Plateau, which contains a large number of archaeological sites. Migrations of various socio-cultural groups took place here during different historical periods, including the Gedevi (or Yoruba), Za, Wemenu, Ksweda, and Akan peoples. Most archaeological sites are looted in order to resell artifacts to various antiquities collectors. The protection of archaeological sites and the preservation of the historical information they contain is a social necessity, as these sites constitute both a heritage and a shared resource for modern society and future generations. Such activities could be undertaken with the participation of the Ministry of Culture through the Department of Cultural Heritage, in collaboration with specialized institutes, schools, and faculties, including the National Institute of Arts, Archaeology and Culture, the African School of Heritage, and the Department of History and Archaeology at the University of Abomey-Calavi. The model of the French National Institute for Preventive Archaeological Research (INRAP) may serve as a template for the creation of a Beninese institution responsible for conducting preventive archaeological work. The results of the study indicate that the destruction of archaeological sites in the cities of southern Benin is ongoing, and that legislation protecting the archaeological heritage is virtually absent.

**Keywords:** Southern Benin, archaeological heritage, preservation of archaeological sites, preventive archaeology.

**For citation:** Koudakpo I. A. Preventive Archaeology and Cultural Heritage Conservation in Southern Benin. *Bulletin of the Irkutsk State University. Geoarchaeology, Ethnology, and Anthropology Series*. 2025, Vol. 54, pp. 57–68. <https://doi.org/10.26516/2227-2380.2025.54.57> (In Russ.)

\* Полные сведения об авторе, на последней странице статьи.  
See the last page of the article for full authors information.

### Введение

Спасательные археологические раскопки, на протяжении последних нескольких десятилетий, являются наиболее частым источником случайных открытий во всем мире, по сравнению с плановыми методичными исследованиями. Действительно, спасательные работы, обусловленные реализацией новых строительных проектов, приводят к неожиданным открытиям и обнаружению

ранее неизвестных культурных археологических остатков. В ходе плановых археологических раскопок чаще всего приоритет отдается городам с богатой историей, общественным и религиозным пространством, в ущерб менее известным районам. Спасательные же раскопки, напротив, проводятся в мало изученных местах, выбранных для строительства и развития территорий. Возможные археологические открытия носят преимущественно случайный характер, поскольку напрямую зависят от выбора территорий для освоения. Благодаря таким работам становятся доступными целые периоды истории.

Однако несмотря на то что археологические исследования имеют важное значение для понимания истории, в практике хозяйственного освоения территорий в Бенине проведение обязательных охранных мероприятий не развито. Хотя застройщики обязаны проводить археологическую оценку и определять степень воздействия на культурное наследие перед началом любых строительных работ, по всей стране все чаще наблюдается массовое уничтожение археологических памятников. Эта тенденция усилилась с приходом к власти нового правительства в 2016 г., план действий которого включал многочисленные проекты развития.

Ситуация усугубляется также незнанием законов, предписывающих проведение археологических исследований перед началом любых строительных работ и защищающих культурное наследие и окружающую среду. В частности, речь идет о законах № 2021-09 от 22 октября 2021 г. о защите культурного наследия в Республике Бенин и № 98-030 от 12 января 1999 г. (рамочном законе об охране окружающей среды в Республике Бенин). Виновные не несут никакой ответственности за уничтожение историко-культурного наследия, в том числе археологического.

Цель настоящего исследования – продемонстрировать необходимость проведения археологических охранных мероприятий перед началом любых строительных работ и предложить варианты решений для сохранения археологического наследия.

### **Краткая историко-географическая характеристика района исследований**

Район исследования расположен на плато Абомей, которое является частью геологической формации Нижнебенинского, или Южнобенинского, плато региона Республики Бенин, расположенного между 6°20' и 7°30' с. ш. и между 1°35' и 2°45' в. д., и представляет собой лишь часть крупного осадочного бассейна, простирающегося от дельты р. Нигер до р. Того. Плато, расположенное в глубине административной территории департамента Цзоу, находится более чем в 50 км от побережья Атлантического океана (рис. 1). Его относительная высота варьирует от 67 м на юге (Зогбодомей) до 249 м на севере. На востоке плато плавно спускается к долине р. Зу. Его площадь равна 1487 км<sup>2</sup>, что составляет 1,32 % от общей площади (114 763 км<sup>2</sup>) Республики Бенин [Noudagbé, 2017, p. 15]. Оно имеет практически гидрографические границы: реки Пти-Куфо и Зу расположены на севере, впадина Лама, или Ко, – на юге, р. Куфо – на западе и р. Зу – на востоке [Michozounou, 1992, p. 39]. Многочисленные волны миграций, которым способствовали благоприятные природные условия на этом плато, на протяжении веков приводили в этот район разные группы населения.

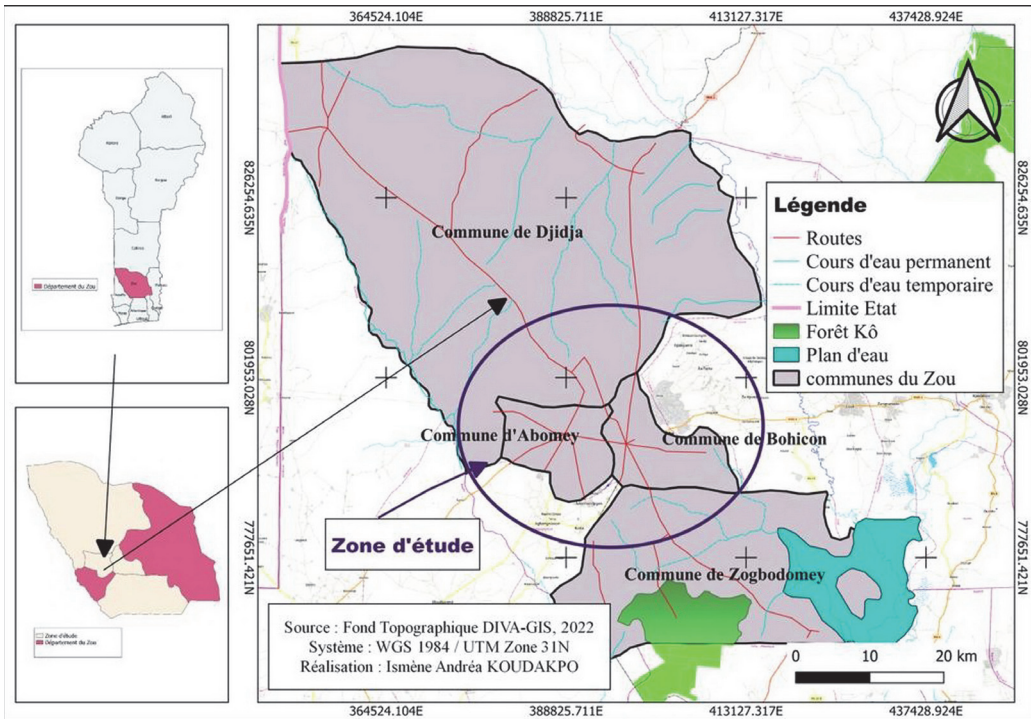


Рис. 1. Карта плато Абомей и района исследования

Fig. 1. Map of the Abomey Plateau and the study area

Исследуемая территория богата археологическими остатками. Все известные комплексы являются неопровержимыми свидетельствами присутствия здесь человека в разные периоды времени. Участок территории обследования находится в зоне сосуществования нескольких разных народов, однако исторически плато Абомей населяли преимущественно два крупных этнических объединения: йоруба и аджа. К социокультурным группам, которые постепенно и последовательно «обогащали» местность и этнический фон, относятся гедеви, йоруба, за, вемелу, ксведа и акан [Клегбо, Мурзинцева, 2023, с. 13; Tokannou, 2013, p. 56].

Согласно источникам, данное плато до основания королевства Дан-хо-ме (Дагомея) последовательно занимали несколько социокультурных групп. По мнению Н. Бачалу<sup>1</sup>, первыми были гедеви, пришедшие с востока из региона современной Нигерии [по: Noudagbé, 2017, p. 22]. Между IX и XII вв., как считается, с востока (Ойо и Ифе) пришли йоруба, которые заселили несколько мест на плато Абомей. По преданию, последних пришли поработить агасуви. На основании устных источников [ПМА] предполагается, что это место принадлежало гедеви еще до основания королевства. По мнению ряда исследователей, гедеви действительно поселились в регионе до прихода Аладахну и вполне могли быть изначально ранней группой аджа, потомками некоего Геде. Согласно Р. Михозунну и Дж. Аллагдайе, гедеви – это йоруба, и они были первыми обитателями

<sup>1</sup> Н. Бачалу является традиционалистом и экспертом по истории Дагомеи.

плато. Позднее к ним последовательно присоединились за, вемену, ксведа и ага-суви. Р. Михозунну датирует это заселение периодом IX–XVI вв. [Michozounnou, 1992, p. 69], в то время как Дж. Аллайдае связывает его с интервалом между XIV и XVI вв. [Alladayè, 2010]. Более поздние археологические исследования определяют начало заселения этого плато в VII в. до н. э. слабо организованными, а с VII в. н. э. – более организованными группами [Randsborg, Merkyte, 2009, p. 151, 268].

Географические факторы в той или иной степени способствовали заселению этого региона человеком. Плато Абомей, являясь частью Нижнебенинского осадочного бассейна, образовано на глинисто-песчаных отложениях мелового периода и чередующихся слоев известняка и мергеля третичного периода, которые, в свою очередь, перекрыты тонкопесчаными или песчано-глинистыми образованиями, часто железистыми, континентального терминала. Таким образом, на уровне плато геологический субстрат представлен двумя элементами: песчаными слоями, сложенными кварцем, гравием и подчиненными глинами (каолинитом), отмеченными железистым песчаником и прибрежными отложениями; и песчано-глинистыми и мергелистыми слоями с угленосными горизонтами в основании и внутренними сублиторальными отложениями с подводными барами и прибрежно-морскими отложениями в основании. Этот разнообразный почвенный покров в целом создает благоприятные условия для выращивания сельскохозяйственных культур [Adam, Voko, 1993, p. 13].

### Результаты

Исследование проводилось в три этапа. Первый включал документальное исследование, направленное на обнаружение разрушенных объектов и сбор информации о них в целом. Такой подход позволил провести археологическое обследование, включающее поиск и геолокацию объектов, а также фотографирование отдельных элементов. Далее собранные в полевых условиях данные сравнивались со сведениями из устных источников, что позволило получить конкретные результаты. Кроме того, для анализа были собраны артефакты, обнаруженные во время строительных работ. Археологическое обследование проводилось до проведения интервью с носителями устной информации. Этот подход был принят для сбора максимально полных сведений об обнаруженных объектах и собранных археологических находках.

Среди обнаруженных в ходе археологических исследований объектов несколько расположены как в г. Абомей, так и за его пределами. Например, стоянка Тенме на территории королевских дворцов содержит погребальные ямы, скопления артефактов, таких как керамика, фарфор, кости, частично разрушенные кувшины, раковины каури, остатки местных и импортных курительных трубок, фрагменты жерновов, бутылок, и некоторые из них имеют надписи, что является важным свидетельством культурного наследия королевской семьи (рис. 2).

На городище Адандокподжи, в районе проживания потомков королевской семьи, расположенном вдали от укрепленного центра, были обнаружены фрагменты керамики и металлургического шлака. Археологические слои были повреждены в ходе укладки асфальтового покрытия, без соблюдения археологических мероприятий для сохранения артефактов.



Рис. 2. Остатки сооружения, расположенного на городище Тенме  
(фото И. А. Кудакпо, февраль 2021 г.)

Fig. 2. The remains of a structure located on the Tenme hillfort (photo by I. A. Kudakpo, February 2021)

Местонахождение Доссуэ – бывшая древняя шахта по добыче руды – было в значительной степени засыпано в результате урбанизации, и его местоположение было идентифицировано. Согласно собранной информации, на этом участке находятся еще два полностью засыпанных ствола шахты, которые теперь утрачены из-за интенсивной урбанизации, затрагивающей этот район. Обследование позволило нам не только определить местоположение шахтовых стволов, но и выявить другие, которые все еще видны в ландшафте территории. Хотя растительность препятствовала тщательному исследованию этого участка, было обнаружено еще десять ходов шахт с видимыми отверстиями (рис. 3).



Рис. 3. Шахта для добычи руды (вход) на местонахождении Доссуэ  
(фото И. А. Кудакпо, февраль 2021 г.)

Fig. 3. Ore mining shaft (entrance) at the Dossue site (photo by I. A. Kudakpo, February 2021)

Крепостной ров Агбодо<sup>2</sup>, одновременно оборонительное и символическое сооружение, засыпан более чем на 50 % и в настоящее время используется как дренажный канал или место для свалки мусора, свидетельствуя о постепенной утрате важных археологических данных о сооружениях данного типа. Ров имел глубину 3 м и простирался на 10 км. Обследование рва на всем его протяжении показало, что он почти полностью засыпан. В восточной части ров полностью исчез, на его месте появились свалки мусора, на отдельных участках частными лицами построены здания. В западной части он используется в качестве канала для отвода питьевой воды, на севере – как канал для отвода сточных вод. На юге ров полностью исчез (рис. 4).

Несколько других объектов вокруг города также пострадали от строительных работ (Хадагон, Линсинлин, Согбо-Алихо и др.), что свидетельствует о широко распространенном явлении несоблюдения законов охраны культурного наследия.

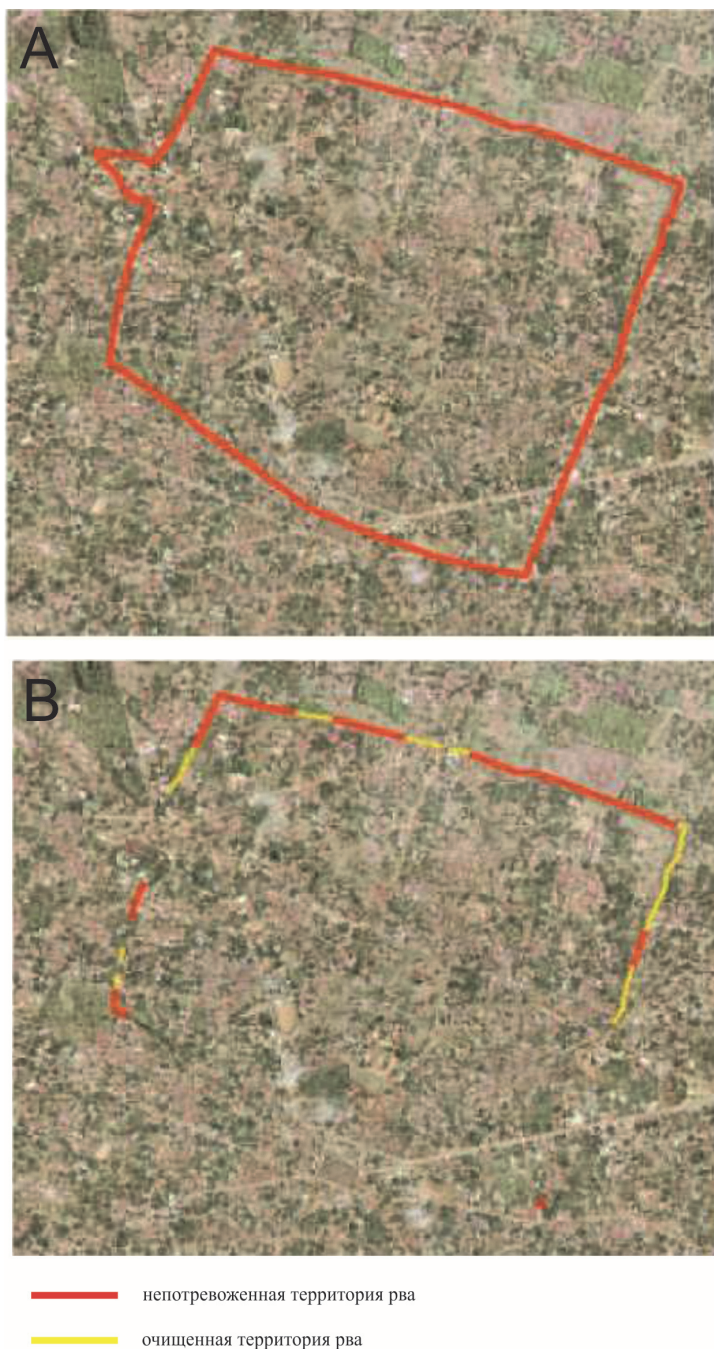
Уничтожение археологических местонахождений на плато Абомей способствует утрате значительной части его истории. Строительные работы приводят к ухудшению состояния объектов археологии или даже к полному их разрушению, а также к утрате интересных материалов и данных, которые они могли бы содержать. Помимо самих археологических артефактов, все сведения, касающиеся местоположения объекта, его интеграции в археологический комплекс и положения культурных остатков в различных археологических слоях, безвозвратно утрачиваются.

Это разрушение также открывает путь для разграбления археологических памятников, что представляет собой серьезную угрозу для сохранения культурного наследия Республики Бенин в целом и плато Абомей в частности. Оно включает в себя все незаконные действия, осуществляемые на археологических объектах. Главная цель грабителей – изъять археологические находки, имеющие ценность, для последующей перепродажи. Украденные предметы представляют собой часть истории и культурного наследия, которая безвозвратно становится утраченной. В последние годы археологические памятники Республики Бенин расхищаются в интересах религиозных сановников и тайных деятелей для пополнения западных коллекций. Во время проведения полевых работ нами обнаружено раскопанное сооружение, содержащее раковины каури, которое подверглось масштабному разграблению, подпитывая незаконную торговлю археологическими артефактами (рис. 5).

С 1980-х гг. несколько подземных гробниц, обнаруженных во время строительных работ на плато Абомей, были разграблены. Археологические находки похищаются сразу после открытия строительных площадок. Кроме того, торговля такими находками очень прибыльна. К. Делестре, региональный куратор археологии во Франции, на международном симпозиуме по археологическому разграблению и незаконному обороту древностей, который проходил в г. Марселе (Франция) в 2022 г., отметил, что археологические предметы занимают третье место по объему незаконного оборота после наркотиков и оружия в мире [Delestre, 2022].

---

<sup>2</sup> На языке фонгбе слово *agbodo* буквально означает 'место ямы/вала'; это сочетание двух фонгбских слов: *agbo* 'вал/укрепление' и *do* 'яма'. Агбодо – это оборонительный ров, сооруженный во времена правления короля Агаджи (1708–1740 гг.) для защиты его резиденции от нападения соседнего королевства Ойо. Название столицы Агбоме происходит от слова *Agbodo*.



*Рис. 4. Оборонительный ров Агбодо:*

*A* – границы территории рва в XIX в. при Глеле; *B* – границы территории рва на 2006 г. Оставшаяся нетронутой территория – 2680 км<sup>2</sup> (27 %); расчищенная территория – 1830 км<sup>2</sup> (18 %); утраченная территория – 5470 км<sup>2</sup> (56 %)

*Fig. 4. Agbodo defensive moat:*

*A* – boundaries of the moat territory in the 19th century at Glele;  
*B* – boundaries of the moat territory in 2006. Remaining untouched territory – 2,680 км<sup>2</sup> (27%);  
 cleared territory – 1,830 км<sup>2</sup> (18%); lost territory – 5,470 км<sup>2</sup> (56%)



*Рис. 5. Торговец собирает раковины каури из раскопанного сооружения в Абомее (фото И. А. Кудакпо, ноябрь 2020 г.)*

*Fig. 5. A trader collects cowry shells from an excavated structure in Abomey (photo by I. A. Kudakpo, November 2020)*

Отсутствие надлежащей инфраструктуры, правовой базы и недостаточные знания основ защиты культурных ценностей, особенно археологических памятников, являются ключевыми факторами этих разрушений и разграблений.

### **Обсуждение**

Защита археологических памятников и сохранение содержащейся в них исторической информации являются общественной необходимостью, поскольку эти местонахождения представляются одновременно и достоянием, и общим наследием для современного общества и будущих поколений. Эти объекты являются свидетельствами о прошлом и исчезнувших народах. Благодаря раскопкам и изучению археологических памятников, прослеживается эволюция человеческой истории и ее взаимосвязь с природной средой. Таким образом, их изучение методами охранной археологии обогащает наше понимание человеческой истории и развития окружающей среды.

Для сохранения этих объектов основным решением является привлечение археологов к разработке и планированию проектов землепользования в сотрудничестве с архитекторами, специалистами по проектированию ландшафтов и градостроителями. К этому процессу должно обязательно быть привлечено Бенинское агентство по охране окружающей среды – учреждение, ответственное за проведение оценки воздействия на окружающую среду техногенной деятельности современного общества. Также крайне важно, чтобы специалист по археологии входил в состав комитета по разработке технического задания. Кроме того, в руководящие принципы оценки воздействия должны быть включены исследования объектов культурного наследия, а также созданы учреждения (специализированные предприятия и/или лаборатории) для мониторинга ситуации, проведения специализированных полевых работ. Это позволит документировать археологическое наследие, обнаруженное в том числе случайно в ходе проведения хозяйственного освоения территорий. Такое участие обеспечит междисциплинарный

подход, в рамках которого знания о прошлом могут быть профессионально применены для формирования текущих планов развития.

Еще одно решение предполагает «оживление» (по возможности) отреставрированных объектов культурного наследия, чтобы предотвратить их превращение в музейные экспонаты. Это подразумевает с междисциплинарной точки зрения реализацию проектов реабилитации, основанных на принципах экологического и социального перехода. Такие проекты привели бы к созданию пространств культурного наследия, реинтегрированных в их исторический контекст, для современного использования. Данные мероприятия могли бы осуществляться при участии Министерства культуры Республики Бенин через Управление культурного наследия в сотрудничестве со специализированными институтами, школами и факультетами, такими как Национальный институт искусств, археологии и культуры, Африканская школа наследия и кафедра истории и археологии Университета Абомея-Калави.

Практика охранной археологии зависит от создания благоприятной среды. Для этого необходимо принять меры по сдерживанию продолжающегося уничтожения археологических памятников, скрытых в недрах Республики Бенин.

Таким образом, применение на практике всех законов, конвенций, рекомендаций и международных документов по охране и популяризации археологического наследия является одной из первых мер, которые необходимо реализовать. На национальном уровне в Бенине меры, которые могут быть разработаны для использования и сохранения культурного и природного наследия, как уже отмечалось, регулируются следующими законами:

– № 2021-09 от 22 октября 2021 г. о защите культурного наследия в Республике Бенин;

– № 98-030 от 12 января 1999 г. (гл. II, ст. 58) – рамочный закон об охране окружающей среды в Республике Бенин, который устанавливает, что охрана, сохранение и повышение ценности культурного и архитектурного наследия являются национальными интересами.

На международном уровне действуют две Конвенции ЮНЕСКО 1972 и 2001 гг. Реализация рекомендаций этих двух конвенций, ратифицированных Бенином, будет способствовать охране национального археологического наследия.

Аналогичным образом включение закона об охранной археологии и/или Кодекса наследия в национальное законодательство будет способствовать интенсивному развитию проведения мероприятий охранной археологии и, следовательно, защите, сохранению и использованию археологического наследия Республики Бенин. При создании такой нормативно-правовой базы финансирование крупных проектов должно постепенно привести к интеграции политики, направленной на спасение и последующую защиту археологического наследия в Бенине, а также к укреплению местного потенциала в области историко-культурного достояния.

Кроме того, необходимо наладить подлинное техническое и финансовое партнерство между застройщиками, финансирующими агентствами и учреждениями, занимающимися археологическими исследованиями и управлением наследием. Превентивная археология невозможна без поддержки частных компаний, неправительственных организаций, проявляющих большой интерес к культурному наследию, и международных финансовых организаций. Например,

Всемирный банк выступал в качестве арбитра в проекте трубопровода Чад – Камерун, а Европейский союз финансировал дорожную инфраструктуру Камеруна.

Аналогичным образом консорциум Всемирного банка и Европейского банка сыграл свою роль в строительстве тепловых электростанций в Дуале и Криби, а также в Габоне. Французское агентство развития (AFD) участвовало в проектах строительства дорог Медуман – Лалара и Нджоле – Медуман. Это партнерство должно также распространяться на весь археологический процесс: от разведки и инвентаризации до раскопок, аналитических лабораторий, публикаций, реставрации и взаимодействия с общественностью.

Кроме того, создание в Бенине археологического исследовательского института по образцу Французского национального института охранных археологических исследований (INRAP) и подразделений охранной археологии при Министерстве культуры и в двенадцати департаментах, несомненно, повысит ценность археологической практики по защите и охране археологических объектов.

Кроме того, правительство Бенина должно признать важность научно-технической подготовки в области охранной археологии и внести свой вклад в создание специализированных профессиональных структур. Это включает в себя укрепление существующих профессиональных структур путем предоставления им необходимых финансовых ресурсов для улучшения подготовки студентов, обеспечения стипендий и стажировок.

И наконец, необходимо заранее проводить оценку территорий, попадающих в зону хозяйственного освоения посредством археологических разведок и раскопок на всех участках, в том числе и тех, где в ходе полевых работ были уже выявлены археологические памятники. Как правило, выявленные объекты занимают большие площади и содержат различные типы остатков материальной культуры как в экспонированном залегании, так и в стратифицированном. Интеграция археологии в различные проекты должна приобретать все большее значение для возрождения археологии в Бенине, особенно с учетом того, что экономическое восстановление, за которое выступает нынешнее правительство, требует крупных инфраструктурных проектов.

### **Заключение**

По результатам краткого анализа состояния практики применения мер охранной археологии для защиты археологического наследия в Республики Бенин можно сделать следующие выводы:

- слабое соблюдение законов и недостаточная осведомленность участников процесса планирования являются основными причинами разрушений археологических объектов;

- охранные раскопки, проводимые для обнаружения и сохранения объектов до начала строительства, в отличие от плановых раскопок на известных объектах носят несистематический, но стратегический характер;

- в качестве образца для создания учреждения, занимающегося охранными археологическими работами, может рассматриваться модель INRAP во Франции;

- необходимо улучшить координацию между техническими службами, финансовыми заинтересованными сторонами, законодателями и специалистами по археологическим изысканиям;

– ключевую роль в развитии охранной археологии может сыграть обучение местных специалистов и повышение осведомленности и ответственности частных и государственных застройщиков за нарушения законодательства в области охраны историко-культурного наследия в целом и археологического в частности;

– следует наладить партнерские отношения с международными организациями для финансирования и привлечения экспертов;

– правовая защита должна перейти от теории к практике благодаря системе эффективного мониторинга и санкций за нарушения в этой области;

– наконец, следует уделить большое внимание популяризации наследия через культуру и туризм в качестве механизма сохранения и использования ископаемых культурных остатков для устойчивого социально-экономического развития.

Охранная археология должна стать важным и неотложным инструментом для эффективной защиты археологического наследия в Абомее и других областях Республики Бенин. Эта стратегическая роль в сохранении истории, коллективной памяти и устойчивого развития требует твердой политической приверженности, достаточных ресурсов и активного сотрудничества всех заинтересованных сторон. Сохранение археологического наследия должно перестать быть просто культурным долгом и стать социально-экономической возможностью общественной самоидентификации в условиях процессов стремительной модернизации и глобализации.

### Список источников

*ИМА* – полевые материалы автора. Опрос, проведенный 6 февраля 2020 г. в районе Ахуага (г. Абомей) (информант – Дах Миведе)

### Список литературы

Клегло М. Х., Мурзинцева А. Е. К истории заселения плато Абомей: данные устных и археологических источников // Вестник Восточно-Сибирского государственного института культуры. 2023. № 3 (27). С. 11–21.

Adam K. S., Boko M. *Le Bénin*. Vanves : Cedex, 1993. 96 p.

Alladayè J. C. *Le Kpanlingan dans le Danxomè : historien de l'oralité*. Cotonou : CAAREC Editions, 2010. 120 p.

Delestre X. La région Provence-Alpes-Côte d'Azur // *Agir Ensemble contre le Pillage Archéologique et le Trafic Illicite des Antiquités*. 12 et 13 octobre 2022. Musée d'Histoire de Marseille. URL: <https://www.douane.gouv.fr/actualites/colloque-international-sur-le-pillage-archeologique-et-le-traffic-illicite-des-antiquites>

Michozounnou R. *Le peuplement du plateau d'Abomey des origines à 1889*. Thèse de doctorat d'histoire. Paris, Université de Paris I Panthéon-Sorbonne, UER Histoire, 1992. 453 p.

Noudagbe A. A. *Archéologie et tradition orale : enquêtes sur les structures excavées du plateau d'Abomey*. Mémoire de maîtrise d'Archéologie. UAC/FASH-DHA, 2017. 137 p.

Randsborg K., Merkyte I. *Bénin Archaeology. The Ancient Kingdoms*. Oxford, Wiley-Blackwell, 2009. Vol. 1. 282 p.

Tokannou (S.) *Armée et urbanisation: une étude archéologique des transformations socio-urbaines du Danxomè sous l'influence des guerres (cas de la ville d'Abomey de 1645 à 1900)*. Mémoire de maîtrise en Histoire/Archéologie. FLASH/UAC, 2013. 280 p.

### Sources

*Author's field materials*. Survey conducted on February 6, 2020 in the Ahuaga area (Abomey city) (informant – Dah Mivede)

### References

Adam K. S., Boko M. *Le Bénin*. Vanves, Cedex, 1993, 96 p. (In French)

Alladayè J. C. *Le Kpanlingan dans le Danxomè : histoire de l'oralité*. Cotonou, CAAREC Editions, 2010, 120 p. (In French)

Delestre X. La région Provence-Alpes-Côte d'Azur. *Agir Ensemble contre le Pillage Archéologique et le Trafic Illicite des Antiquités*. 12 et 13 octobre 2022. Musée d'Histoire de Marseille. Available at: <https://www.douane.gouv.fr/actualites/colloque->

- international-sur-le-pillage-archeologique-et-le-trafic-illicite-des-antiquites (date of access: 01.09.2025) (In French)
- Klegbo M. H., Murzintseva A. E. K istorii zaseleniya plato Abomei: dannye ustnykh i arkhеologicheskikh istochnikov [Towards the history of the settlement of the Abomey Plateau: data from oral and archaeological sources]. *Vestnik Vostochno-Sibirskogo instituta kultury : nauchnyi zhurnal po iskusstvovedeniyu, kulturologii, istoricheskim naukam [Bulletin of the East Siberian State Institute of Culture : a scientific journal on art history, cultural studies, and historical sciences]*. 2023, Is. 3 (27), pp. 11–21. <https://doi.org/10.31443/2541-8874-2023-3-27-11-21> (In Russ.)
- Michoounnou R. Le peuplement du plateau d'Abomey des origines à 1889. Thèse de doctorat d'histoire. Paris, Université de Paris I Panthéon-Sorbonne, UER Histoire, 1992, 453 p. (In French)
- Noudagbe A. A. Archéologie et tradition orale : enquêtes sur les structures excavées du plateau d'Abomey. *Mémoire de maîtrise d'Archéologie*. UAC/FASH-DHA, 2017, 137 p. (In French)
- Randsborg K., Merkyte I. *Bénin Archaeology. The Ancient Kingdoms*. Oxford, Wiley-Blackwell, 2009, Vol. 1, 282 p.
- Tokannou (S.) Armée et urbanisation: une étude archéologique des transformations socio-urbaines du Danxomè sous l'influence des guerres (cas de la ville d'Abomey de 1645 à 1900). *Mémoire de maîtrise en Histoire/Archéologie*. FLASH/UAC, 2013, 280 p. (In French)

#### Сведения об авторе

##### **Кудакпо Исмен Андреа**

аспирант, исторический факультет, Иркутский государственный университет  
Россия, 664003, г. Иркутск, ул. К. Маркса, 1  
e-mail: ismeneandrea@gmail.com

#### Information about the author

##### **Koudakpo Ismène Andréa**

Postgraduate, Faculty of History  
Irkutsk State University  
1, K. Marx st., Irkutsk, 664003, Russian Federation  
e-mail: ismeneandrea@gmail.com