



УДК 902.01

Комплекс археологических материалов с усть-бельской керамикой стоянки Сергушкин-1, пункт «А»

П. В. Герман

Институт экологии человека СО РАН

С. Н. Леонтьев

Музей-заповедник «Томская Писаница»

Аннотация. Рассматривается керамика усть-бельского типа многослойной стоянки Сергушкин-1, пункт «А», обнаруженная в ходе работы Богучанской археологической экспедиции ИАЭТ СО РАН в 2011 и 2012 гг. Приведено подробное описание технологии, морфологии и орнаментации керамической посуды, отмечены ее специфические черты для данного памятника. На основании калибровки радиоуглеродной даты, полученной по нагару на сосуде, один из периодов бытования керамики усть-бельского типа в Северном Приангарье отнесен к концу VI – началу V тыс. до н. э.

Ключевые слова: неолит, керамика, усть-бельский тип, стоянка, Северное Приангарье, радиоуглеродное датирование.

Введение

Керамика усть-бельского типа (далее УБК) была выделена в результате изучения эпонимного многослойного поселения Усть-Белая (Прибайкалье) и датирована на основании стратиграфических наблюдений возрастом не моложе V тыс. до н. э.* [Савельев, Медведев, 1973, с. 60]. Тогда же было высказано предположение о происхождении УБК из Западной Сибири или Зауралья [Там же, с. 63]. В том же сборнике выходит статья, посвященная материалам поселения Унюк на Среднем Енисее, в которой констатируется идентичность обнаруженной там керамики и усть-бельской [Зяблин, 1973, с. 71]. Эти работы положили начало изучению нового керамического типа неолитического времени, не имеющего аналогов в материалах погребений Прибайкалья и Приангарья. С момента выхода этих исследований география памятников с УБК расширилась, а некоторые ее варианты получили собственные наименования – «унюкская» [Виноградов, 1982а, с. 6], «казачинская» [Савельев, 1989, с. 23; Хлобыстин, 1996, с. 291], «западноангарская» [Хлобыстин, 1996, с. 292; 1998, с. 81]. Подробный историографический обзор по УБК выполнен Н. Е. Бердниковой (1995). Среди западносибирских материа-

* Календарный возраст по материалам предыдущих исследований определялся прямым переводом ^{14}C дат без калибровки.

лов отметим близкую УБК по орнаменту керамику смирновского типа с северных предгорий Кузнецкого Алатау [Бобров, 1992, с. 10, 34, табл. 2].

Не так давно вышла программная статья И. М. Бердникова и Н. Е. Бердниковой, посвященная проблеме изучения УБК (2007). В ней дана общая характеристика усть-бельского типа (керамического пласта), обобщены представленные в литературе датировки и точки зрения на его происхождение. В статье перечислены основные местонахождения и очерчен ареал УБК: от Среднего Енисея (Унюк, Няша, Пещера Еленева) до южного побережья Байкала (Посольская) и р. Лены (Поповский Луг) [Бердников, Бердникова, 2007, с. 51, рис. 1].

В результате работ Богучанской археологической экспедиции ИАЭТ СО РАН (2008–2012 гг.) значительно возросло количество источников по различным периодам истории Северного Приангарья. В частности, была существенно пополнена база данных по УБК [Савин, 2010; Герман, Леонтьев, 2011; Гришин, Гаркуша, Марченко, 2011; Иванова, 2012]. Одним из наиболее важных опорных памятников при решении основных вопросов изучения УБК является стоянка Сергушкин-1, пункт «А».

Памятник расположен в верхней оконечности о-ва Сергушкин на р. Ангаре (Кежемский р-н Красноярского края) (рис. 1). Археологический материал стоянки приурочен к двум высотным уровням: 5-метровой пойме (пункт «А») и 10–12-метровой надпойменной аллювиальной террасе (пункт «Б»).

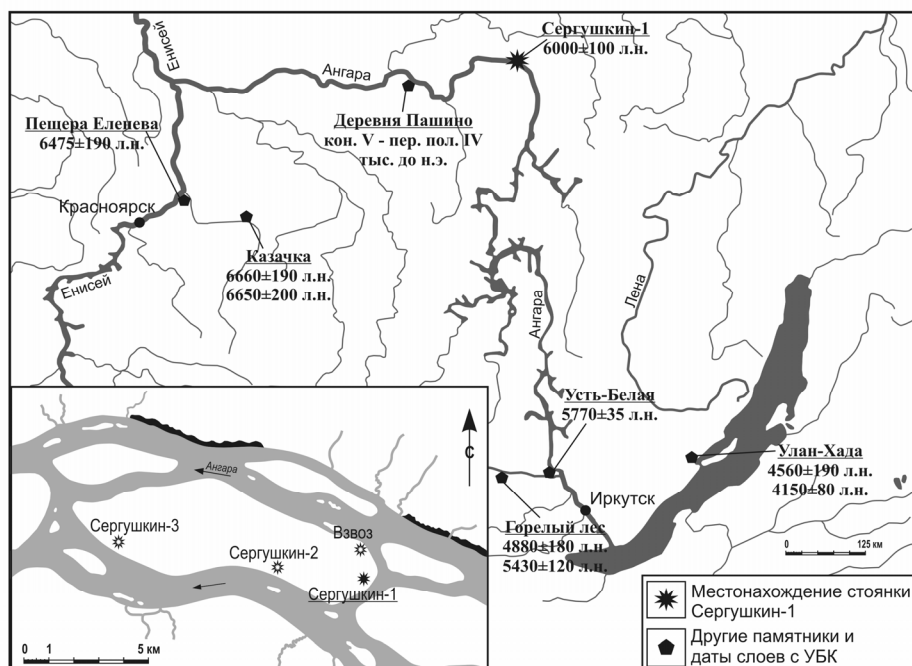


Рис. 1. Местонахождение стоянки Сергушкин-1 и некоторых памятников с УБК

Стоянка открыта В. И. Привалихиным в 1974 г. и в последующие годы неоднократно им исследовалась [Привалихин, 2011]. В 2011 г. раскопки на памятнике проводились авторами настоящей статьи [Герман, Леонтьев, 2011], а в 2012 г. – Е. П. Рыбиным и В. С. Славинским [Материалы неолитического времени ..., 2012].

Основным объектом исследования являлся пункт «А», расположенный на пойме. Здесь вскрыта площадь 1172 м². В настоящей работе речь пойдет о материалах, полученных в 2011 и 2012 гг. Стратиграфия основного раскопа 2011 г. выглядит следующим образом (рис. 2):

- I. Почвенно-растительный слой гумусированной рыхлой комковатой супеси темно-коричневого цвета, пронизанный корнями растений – 0,03–0,12 м.
- II. Темно-серая до черного гумусированная супесь – 0,1–0,42 м.
- III. Серо-коричневая гумусированная супесь – 0,06–0,6 м.
- IV. Коричневая супесь – 0,03–0,74 м.
- V. Желто-серая супесь – до 0,22 м.

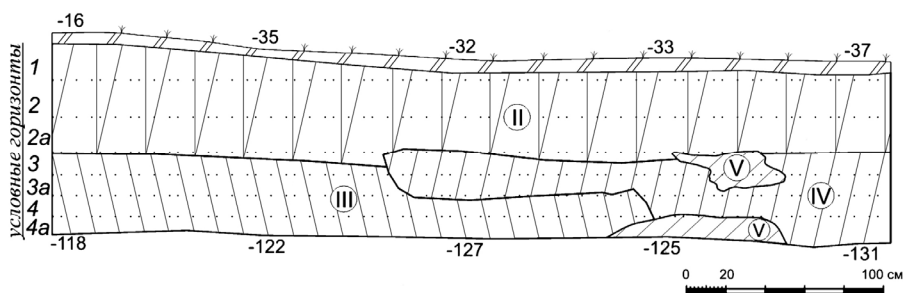


Рис. 2. Сергушкин-1, пункт «А»: стратиграфия прирусловой части

Слой серо-коричневой гумусированной супеси (III) прослеживается только в прирусловой части памятника. В центральной части его сменяет слой коричневой супеси (IV). Расчистка проводилась условными горизонтами: 1-й условный горизонт соответствует литологическим слоям I и II; условные горизонты 2 и 2а соответствуют литологическому слою II; условные горизонты 3, 3а, 4 и 4а соответствуют литологическим слоям III и IV.

Условные горизонты 2а и 3 являются смешанными. Здесь встречено незначительное количество материала эпохи железа, эпохи бронзы и большое количество УБК. В горизонтах 3а, 4 и 4а количество фрагментов усть-бельского типа колеблется в пределах 80–90 % от всех типов керамики (диагр.).

Характеристика УБК стоянки Сергушкин-1, пункт «А»

Посуда усть-бельского типа в материалах стоянки Сергушкин-1, пункт «А» представлена обломками стенок (свыше 7000 экз.), венчиков и донных частей, а также скоплениями и развалами реконструируемых сосудов. Их совокупный анализ позволил составить достаточно полное представление о технологии, морфологии и орнаментации УБК данного местонахождения.

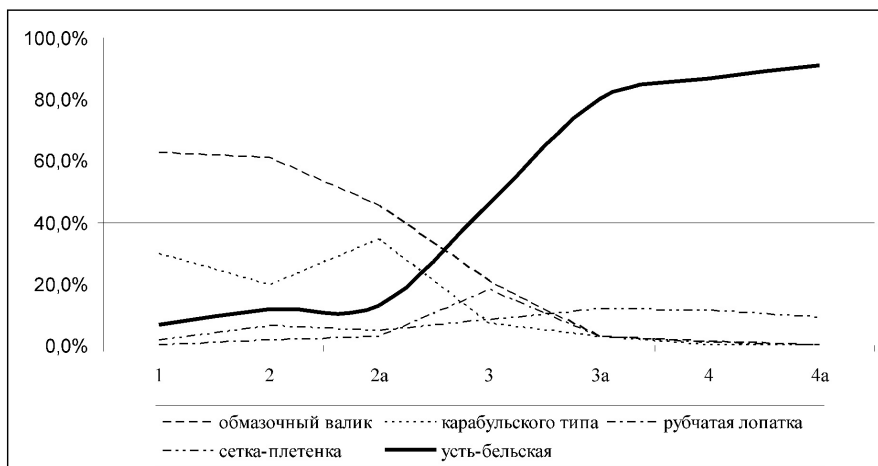


Диаграмма. Сергушкин-1, пункт «А»:
распределение основных типов керамики по слоям

Размеры сосудов варьируют от небольших (диаметр устья ок. 10–15 см) до весьма крупных (диаметр устья свыше 40 см). Они имеют закрытую усеченно-овалоидную, параболоидную или митровидную форму с круглым или слабо уплощенным днищем (рис. 4, 1–3). Различие между указанными формами носит условный характер и состоит почти исключительно в разнице соотношения высоты корпуса и диаметра венчика/экватора (рис. 7А, 1–3). Последний приходится на середину или верхнюю треть высоты стенок. Встречены также и фрагменты нескольких сосудов, имевших вид открытых параболоидных чаш (рис. 4, 4; 5, 11; 7А, 4), имеющих прямые аналогии в материалах поселения Усть-Белая [Бердников, 2010, рис. 1, 4].

Сосуды изготовлены из пластичного теста, с визуально прослеживаемой примесью речного окатанного песка. Судя по фрагментам, сохранившим изломы по спаю лент (рис. 10, 1, 2, 7, 13), сосуды формовались по емкостной программе ленточным налепом с примазыванием краев лент друг к другу внахлест. Возможно, подобно усть-бельской посуде других памятников, корпус и днище этих горшков изготавливались отдельно [Бердникова, 2001, с. 127–128; Бердников, Бердникова 2007, с. 54] – несколько сосудов, имевших вид открытой параболоидной чаши, действительно производят впечатление заготовок донных частей, переоформленных в самостоятельные изделия (рис. 4, 4; 5, 11). Лишь единожды были отмечены следы использования внутреннего шаблона, в качестве которого выступал другой, уже готовый керамический сосуд (рис. 10, 12).

Слабо утолщенный бортик венчика моделировался подлепом тонкого жгута. После чего ему придавался округлый (рис. 7В, 1), прямой или приостренный (со скосом вовнутрь (рис. 7В, 5–7) или наружу (рис. 7В, 2–4)) профиль. В единичных случаях внешний край венчика был слабо отогнут и образовывал низкий козырек (рис. 6, 6, 8; 7В, 8).

Толщина стенок варьирует от 0,4 до 1 см. Тонкостенные сосуды, вероятно, подвергались уплотняющей выбивке, хотя явных признаков использования данного технологического приема не выявлено. Еще до высыхания внутренняя поверхность подавляющего большинства горшков подвергалась рельефной обработке жесткими мелкозубчатыми шпателями, в качестве которых использовались различные инструменты – зубчатая лопаточка, щепка, короткие гребенчатые штампы и пр. Благодаря этому внутренняя сторона почти всех фрагментов керамики усть-бельского типа имеет четкие трассы хаотичных или упорядоченных расчесов (рис. 10, 3–6, 8). Подобный способ обработки внутренней емкости горшка отмечен и для других памятников с УБК [Березин, 1985, рис. 2]. Внешняя поверхность стенок тщательно заглажена, но не залощена. Единичные фрагменты сохранили следы (ложного?) ангоба, выполненного тонким слоем красно-охристой глиняной суспензии.

Обжиг сосудов неравномерный, костровой, разного качества. Поверхность пятнистая, ее цвет варьирует от светло-серого до красновато-кирпичного и черного. Излом фрагментов, как правило, заметно темнее.

Орнамент рассматриваемой керамики сплошной, охватывающий корпус сосуда целиком и разделяющийся на три основные зоны. Первую образуют срез венчика, а также его внешняя и/или внутренняя стороны. Эта зона украшалась горизонтальным зигзагом, цепочкой косых крестов или диагональных отрезков, выполненных прорезными линиями, вдавлениями заостренного ребра стека, оттисками коротких мелкозубчатых штампов разной формы или в ряде случаев частыми вдавлениями отступающей лопаточки (рис. 3, 2–9; 4, 2–4; 5, 4, 6, 11, 16, 18; 6, 3). В единичных случаях венечная зона сосудов не была орнаментально обособлена (рис. 3, 6; 4, 1; 5, 5; 6, 6) или вовсе оставлена неорнаментированной (рис. 3, 1; 5, 3; 6, 5). Основание венчика выделено бордюром из одной, двух или трех горизонтальных цепочек конических ямочных вдавлений (рис. 7С, 1–3, 9), выполненных круглой в сечении палочкой со скругленным или спрямленным концом. В отдельных случаях «ямки» объединены в разрозненные группы по две – шесть штук (рис. 5, 1, 4; 7С, 4–8, 10–11). У некоторых сосудов цепочка ямочных вдавлений была повторена и в области плечика и/или экватора (рис. 4, 2; 6, 3, 6).

Вторая зона – корпус сосудов – орнаментировалась вдавлениями заостренного ребра стека (рис. 7D, 13), оттисками отступающей палочки (рис. 7D, 4), лопатки (рис. 7D, 1–3, 5, 6), мелкозубчатых (рис. 7D, 14–20), коротких гребенчатых (рис. 7D, 21, 24), гусеничных (личиночных) и гребенчато-гусеничных штампов (рис. 7D, 22–23), а также гладких штампов с овальным (рис. 7D, 7, 9–10), прямоугольным (рис. 7D, 8, 12) или ногтевидным (рис. 7D, 11) абрисом. Вдавления орнамента чаще всего ориентированы несколько наклонно, реже вертикально и в единичных случаях горизонтально. Оттиски отступающей палочки/лопатки могли быть непрерывными, или между ними оставалось небольшое пространство. В первом случае вдавления выполнялись с такой силой, что на внешней поверхности стенки они образовывали достаточно глубокие желобчатые линии, а на внутренней – покатые валики с низким рельефом (при нанесении орнамента сосуд придерживался рукой из-

нутри, из-за чего с внутренней стороны стенок параллельно поясам декора получались линии гладких затертостей (рис. 10, 9, 11).

Орнаментация корпуса разворачивалась от приустьевой зоны и велась по горизонтальному кольцевому принципу. В основе декора лежат три основных мотива: горизонтальная прямая строчка оттисков орнамента, вертикальная прямая строчка и ряд оттисков орнамента в виде горизонтальной волнистой или ломаной линии. Их взаимное сочетание образует несколько орнаментальных схем, из которых самая распространенная – монотонные частые или разреженные прямые строчки однонаправленных отпечатков орнамента (рис. 3, 2, 4–8; 4, 3; 6, 2, 3, 5; 7Е, 1) (соответствует варианту 2 группы I по И. М. Бердникову) [Бердников, 2010, с. 125, рис. 2]. Усложнением данной схемы являются варианты чередования прямых горизонтальных строчек отпечатков с поясами – разделителями из разреженных и/или иначе ориентированных оттисков того же орнамента (рис. 5, 6, 14; 7Е, 2) (вариант 2 группы I по И. М. Бердникову) [Там же].

Второй по встречаемости является схема, включающая частые прямые строчки однонаправленных оттисков орнамента, чередующиеся с зонами, заполненными горизонтальными одинарными или сдвоенными волнистыми (рис. 3, 1; 4, 2, 4; 5, 1, 18; 7Е, 3) или ломаными (рис. 1, 9; 7Е, 4) линиями (вариант 4 группы III по И. М. Бердникову) [Там же]. Усложнением данной схемы являются варианты, когда волнистые линии дополнены сдвоенными диагональными отрезками в подошвах (рис. 5, 16; 7Е, 5) (на материалах Усть-Белой не выделено).

Следующие орнаментальные схемы отмечены лишь в единичных случаях:

1) частые прямые пояса однонаправленных оттисков орнамента, чередующиеся с неорнаментированными зонами (рис. 7Е, 6) (на материалах Усть-Белой не выделено);

2) горизонтальные прямые пояса однонаправленных оттисков орнамента, разделенные сгруппированными по несколько штук вертикально направленными поясами оттисков того же орнамента (рис. 5, 7; 7Е, 9) (на материалах Усть-Белой не выделено);

3) горизонтальные волнистые или ломаные линии оттисков орнамента, целиком покрывающие корпус сосуда (рис. 6, 8; 7Е, 7–8) (вариант 2 группы II по И. М. Бердникову) [Бердников, 2010, с. 125, рис. 2].

Орнаментальные схемы, включающие мотив волнистой линии, исполнялись исключительно оттисками отступающей лопатки/палочки. Часто они усложнены за счет включения в них поясков отпечатков иного орнамента или ямочных вдавлений (рис. 4, 2; 5, 18; 6, 6). В единичных случаях в верхней трети корпуса выделялся обособленный фриз, орнаментированный отлично от остальной поверхности сосуда (рис. 6, 2). Наиболее показательным в этом отношении является горшок, декорированный в указанной области двумя горизонтальными рядами сдвоенных W-образных фигур, перемежаемых группами коротких диагональных отрезков (рис. 4, 1). Сходная организация орнаментального поля отмечена и для керамики Усть-Белой [Бердников, 2010].

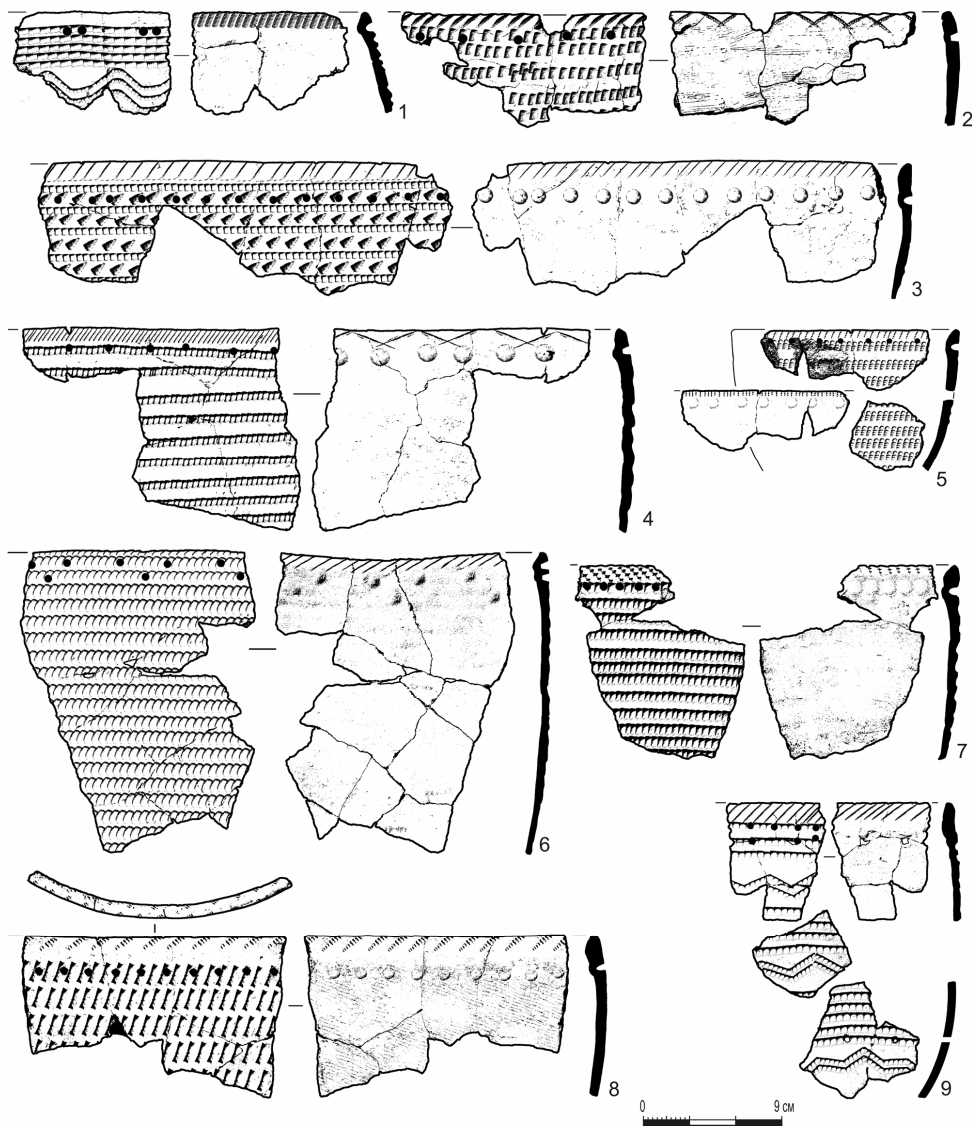


Рис. 3. Сергушкин-1, пункт «А»: фрагменты керамических сосудов усть-бельского типа

Третья зона – днище – или не декорирована (рис. 4, 2; 5, 12), или украшена оттисками отступающей палочки/лопаточки, сгруппированными в спираль (рис. 5, 9), concentрические круги (рис. 5, 2, 13, 15), радиально расходящиеся отрезки (рис. 6, 8) или фигуры в форме креста (рис. 4, 1, 3; 5, 8, 10, 17). Все эти композиции исполнялись исключительно оттисками отступающей лопатки/палочки.

На подавляющем большинстве найденных керамических фрагментов следы нагара отсутствуют. Это обстоятельство, наиболее вероятно, обусловлено спецификой археологизации черепков и характером местных почв. Вместе с тем нельзя исключать и того, что некоторая часть сосудов не использовалась для непосредственного приготовления в них пищи, а играла роль столовой и тарной посуды. В тех же случаях, где нагар сохранился, он локализуется в верхней половине сосуда, что, согласно И. Г. Глушкову, является результатом приготовления в них густой пищи [Глушков, 1996, с. 85].

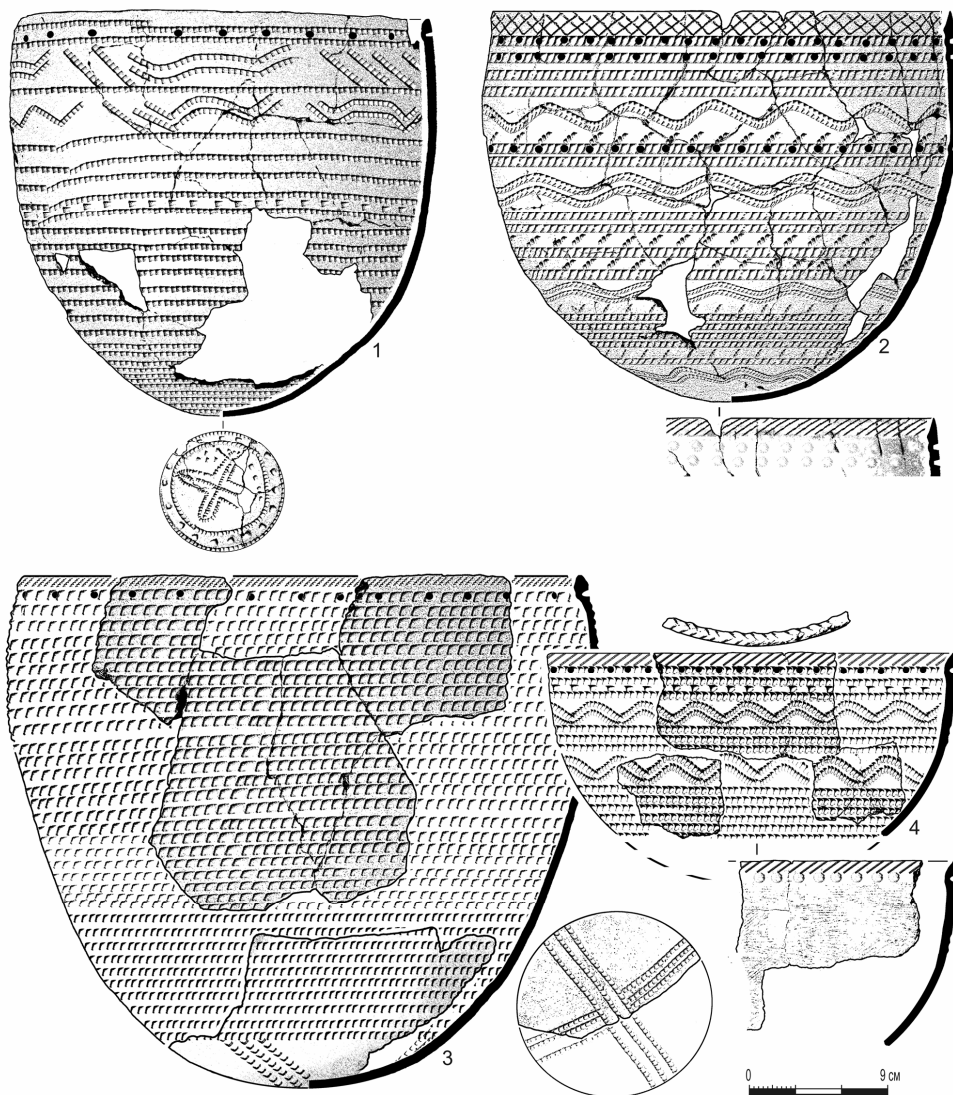


Рис. 4. Сергушкин-1, пункт «А»: реконструкции керамических сосудов усть-бельского типа

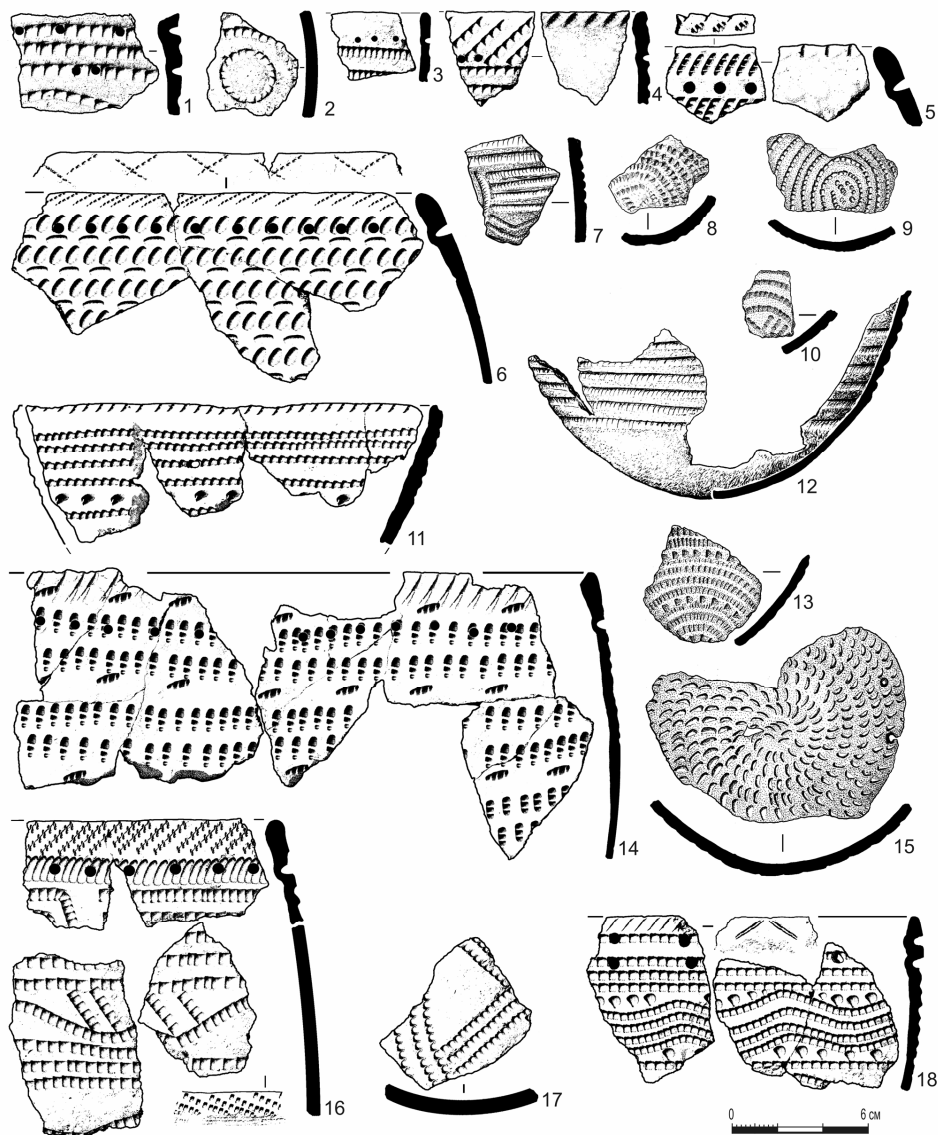


Рис. 5. Сергушкин-1, пункт «А»:
фрагменты керамических сосудов усть-бельского типа

На многих найденных фрагментах присутствуют следы починки. Как правило, это сверленные с внешней стороны парные сквозные отверстия, предназначенные для стягивания трещин (рис. 10, 8, 13). Вместе с тем на единичных фрагментах отмечены следы черного дегтярного vara (рис. 10, 14) – способ починки сосудов, получивший свое более широкое распространение на Средней Ангаре в последующее время. Из фрагментов разбитых сосудов изготавливали диски с биконическим отверстием посередине (рис. 9, 12).

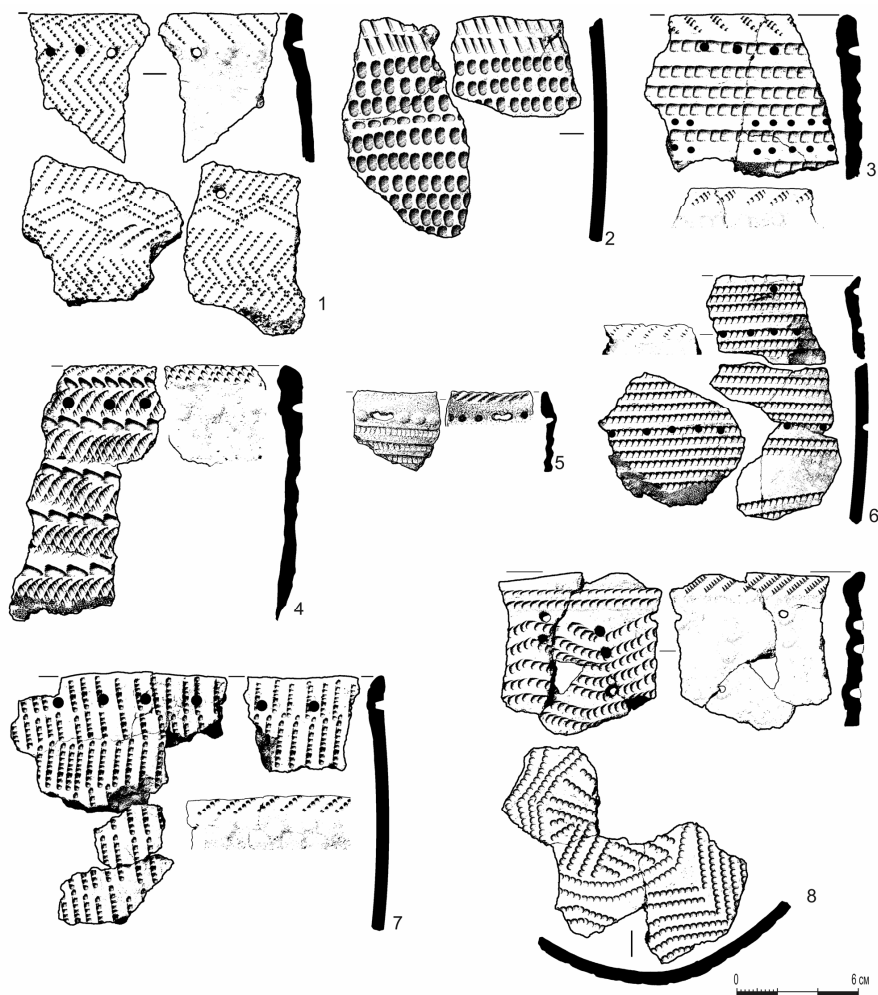


Рис. 6. Сергушкин-1, пункт «А»:
фрагменты керамических сосудов усть-бельского типа

Следует отметить, что в материалах памятника Сергушкин-1, пункт «А» присутствуют немногочисленные фрагменты сосудов, близких вышеописанным, но отличающиеся от них тощим тестом с визуальной прослеживаемой значительной примесью песка или дресвы. Эти фрагменты орнаментированы отпечатками более крупных зубчатых и гребенчато-гусеничных штампов, сгруппированными в частые горизонтальные ряды (рис. 6, 4, 7) или горизонтальную «елочку», в ряде случаев перемежающиеся разделительными поясками, заполненными горизонтальными ломаными линиями оттисков того же орнамента (рис. 6, 1). Здесь же присутствуют и фрагменты сосудов, орнаментированных только по верхней половине корпуса (в одном случае неорнаментированная часть такого горшка была покрыта отпечатками крупноячеистой сетки-плетенки (рис. 10, 10) или горшки, чья зона венчика выделена не ямками, а цепочкой «жемчужин» (рис. 6, 5).

Тем не менее, большая часть рассмотренной керамики характеризуется однородностью морфологии, технологии и орнаментации. Визуальное сходство между отдельными сосудами настолько велико, что создается впечатление бытования их у одной или нескольких близкородственных групп населения, проживавших на территории памятника достаточно краткий исторический период.

Изделия из камня и кости, сопутствующие УБК

Для более полного представления о материальной культуре создателей УБК рассмотрим другие категории артефактов, обнаруженных на стоянке Сергушкин-1, пункт «А». Учитывая преобладание в условных горизонтах 3, 3а, 4 и 4а (по фиксации 2011 г.) усть-бельских фрагментов, большую часть каменного и костяного инвентаря из перечисленных горизонтов возможно синхронизировать со временем бытования УБК.

Каменная индустрия* представлена целыми орудиями и обломками, заготовками и отходами производства. Общее количество артефактов из камня в указанных горизонтах составляет 8326 экз. (47 % всей коллекции). Подавляющее большинство находок являются отходами каменной индустрии: нуклеусы и нуклевидные обломки – 97 экз. (1 %), отщепы – 6657 (80 %) экз., пластинчатые снятия – 507 экз. (6 %). Последние представлены микропластинками – 12 экз., пластинками – 198 экз. и пластинами – 297 экз. Из них 23 ребристых, 5 сколов с основанием и 20 сколов со шлифованных орудий. Большинство пластин неправильной формы с треугольной огранкой дорсала. По сохранности преобладают целые экземпляры (235), сечения (81), и изделия с обломанной дистальной частью (76).

Основу орудийного набора (1058 экз. – 12,7 % всех артефактов из камня) составляют отщепы с локальной краевой ретушью – 948 экз. (89,7 % всех орудий из камня). Для пластинчатых снятий с ретушью (микропластинка – 1 экз., пластинка – 24 экз., пластина – 67 экз.) характерна краевая унифасиальная ретушь по одной из латералей. Среди типологически определимого набора наиболее представительна серия скребков, ножей, тесел и наконечников стрел.

Тесла (44 экз.) (рис. 8, 2–12) представлены следующими формами: 1) долотовидные (5 экз.); 2) прямоугольные (8 экз.) (рис. 8, 3, 5, 9); 3) трапецевидные (28 экз.) (рис. 8, 2, 4, 6, 7, 10, 11). Отдельно следует отметить два прямоугольных тесла из нефрита (рис. 8, 12) и одно прямоугольное желобчатое тесло (рис. 8, 8). Большинство тесел (30 экз.) полностью или частично прошлифованы.

Ножи (62 экз.) (рис. 8, 13–25) одно- и двухлезвийные по форме делятся на: 1) аморфные (27 экз.) (рис. 8, 20, 22); 2) листовидные/овальные (15 экз.) (рис. 8, 15, 21, 23–25); 3) треугольные/асимметрично-треугольные (12 экз.) (рис. 8, 13, 18, 19); 4) прямоугольные/трапецевидные (8 экз.) (рис. 8, 14, 16, 17). Часть изделий частично шлифованы.

* Приведенные данные по каменной и костяной индустрии отражают результаты раскопок 2011 г. (площадь исследования – 270 м²).

Скребки (всего 67 экз.) (рис. 8, 26–39) на отщепах (48 экз.), пластинах (13 экз.) и прочих заготовках (обломки, плитки – 6 экз.) представлены следующими типами: 1) концевые с выпуклым (18 экз.) (рис. 8, 26, 32, 34, 35, 38, 39) или прямым (8 экз.) лезвием; 2) боковые с выпуклым (4 экз.) или прямым (5 экз.) лезвием; 3) двух- и трехлезвийные (8 экз.) (рис. 8, 28, 33); 4) угловые (6 экз.) (рис. 8, 30, 31); 5) треугольные (7 экз.); 6) дисковидные (3 экз.) (рис. 8, 36); 7) веерообразные (4 экз.) (рис. 8, 29). В отдельный тип, на основании наличия дополнительной абразивной обработки, следует отнести скребки со шлифованным рабочим краем (3 экз.) (рис. 8, 27).

Наконечники стрел (65 экз.) (рис. 8, 40–56) разной степени сохранности (целых 22 экз.) следующих типов: 1) листовидные с выпуклой или заостренной базой (16 экз.) (рис. 8, 48, 52, 54, 56); 2) листовидные с прямой базой (3 экз.) (рис. 8, 49); 3) листовидный с вогнутой базой (1 экз.) (рис. 8, 40); 4) треугольные с прямой базой (9 экз.) (рис. 8, 42, 44, 55); 5) треугольные с вогнутой базой (5 экз.) (рис. 8, 50, 51); 6) треугольные и листовидные наконечники с черешком (4 экз.) (рис. 8, 45–47). Большинство наконечников оформлено покрывающей бифасиальной ретушью.

Абразивы для шлифовки каменных орудий представляют собой многогранные прямоугольные бруски и плитки мелкозернистого песчаника (16 экз.). На их поверхности прослеживаются трассы от шлифовки в виде желобков разной глубины.

Комбинированные орудия (26 экз.) в большинстве случаев представляются сочетаниями на заготовке лезвий скребка и шипом проколки/провертки или резца (11 экз.). Реже встречена комбинация лезвий ножа и скребка (6 экз.) (рис. 8, 37). Остальные комбинации единичны и носят случайный характер.

Среди прочих изделий: пластинчатые прямоугольные бифасиальные вкладыши (3 экз.); выемчатое орудие на отщепе квадратной формы (2 экз.); нуклеус-дрель (1 экз.); пластинки и плитка с зубчатой ретушью – пилки (3 экз.); боковые и срединные резцы на пластинах, отщепах и нуклеидных обломках (21 экз.); скобель (1 экз.); топор с ушками (1 экз.) (рис. 8, 1); боковые и срединные проколки/провертки на отщепах и пластинах (23 экз.); шлифованные орудия неопределенного типа (4 экз.).

Отдельную группу изделий из камня составляют различные по размеру и степени фрагментации шлифованные бруски подпрямоугольной формы (49 экз.) (рис. 9, 1). Они, как правило, четырехгранные, на широких сторонах часто присутствуют прорезные желобки до 2 см глубиной. Назначение подобных изделий неизвестно.

Особый интерес представляют каменные стерженьки рыболовных крючков (рис. 9, 7–11). Один из них (рис. 9, 10) полностью аналогичен экземпляру, найденному в Китайском могильнике [Георгиевская, 1989, рис. VIII, 3]. В ходе раскопок 2012 г. их коллекция была пополнена еще двумя стерженьками (рис. 9, 7, 11), схожими с обнаруженными на поселении Усть-Белая, и отнесенным Г. М. Георгиевской к китайскому времени [1989, с. 100, рис. LXVI], а Н. А. Савельевым и Г. И. Медведевым к специфическому варианту «байкальского» типа [1973, с. 58, рис. 2, 2, 3].

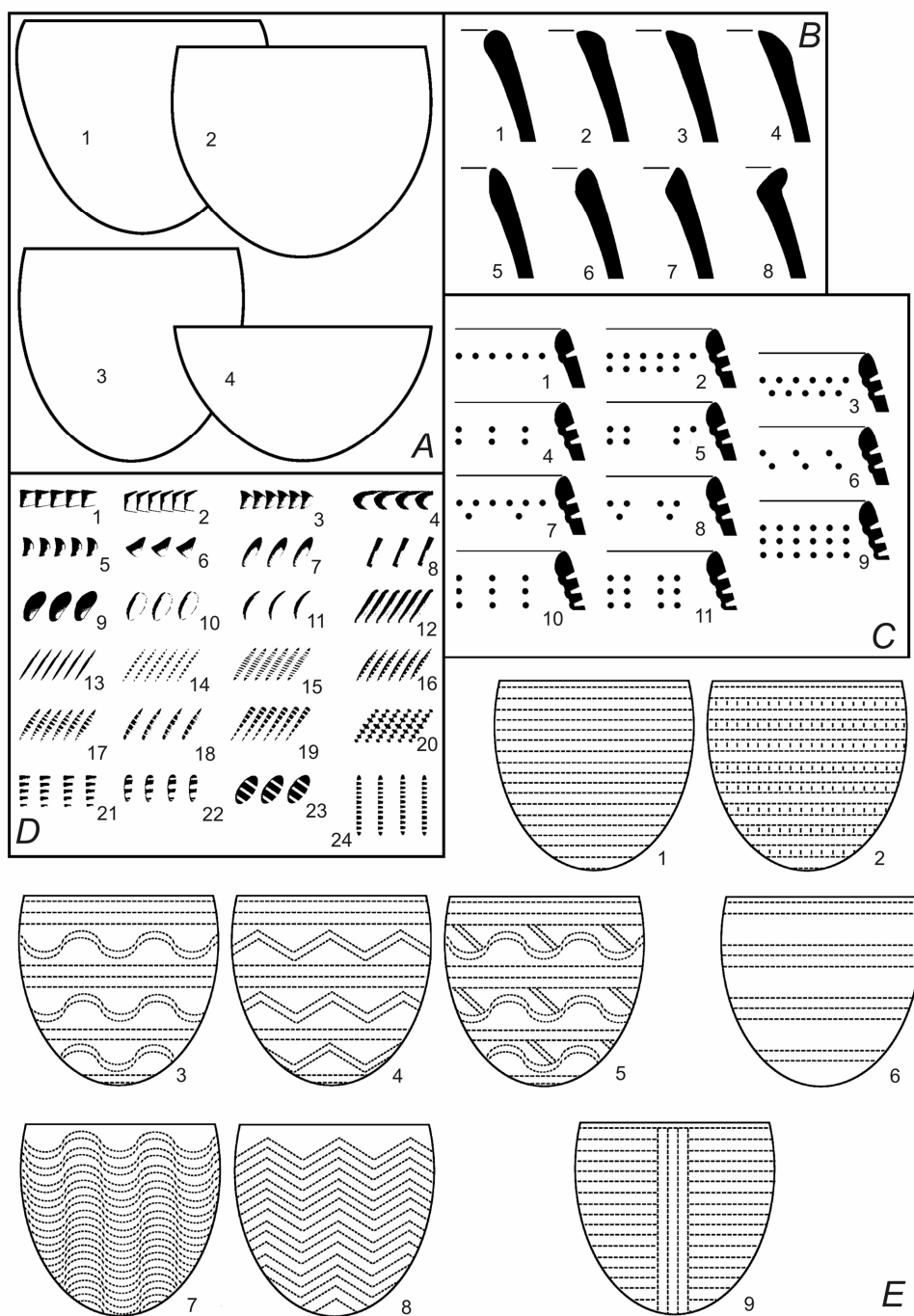


Рис. 7. Сергушкин-1, пункт «А». Керамические сосуды усть-бельского типа: морфология (А, В), элементы декора (С, D), композиционные схемы (Е)

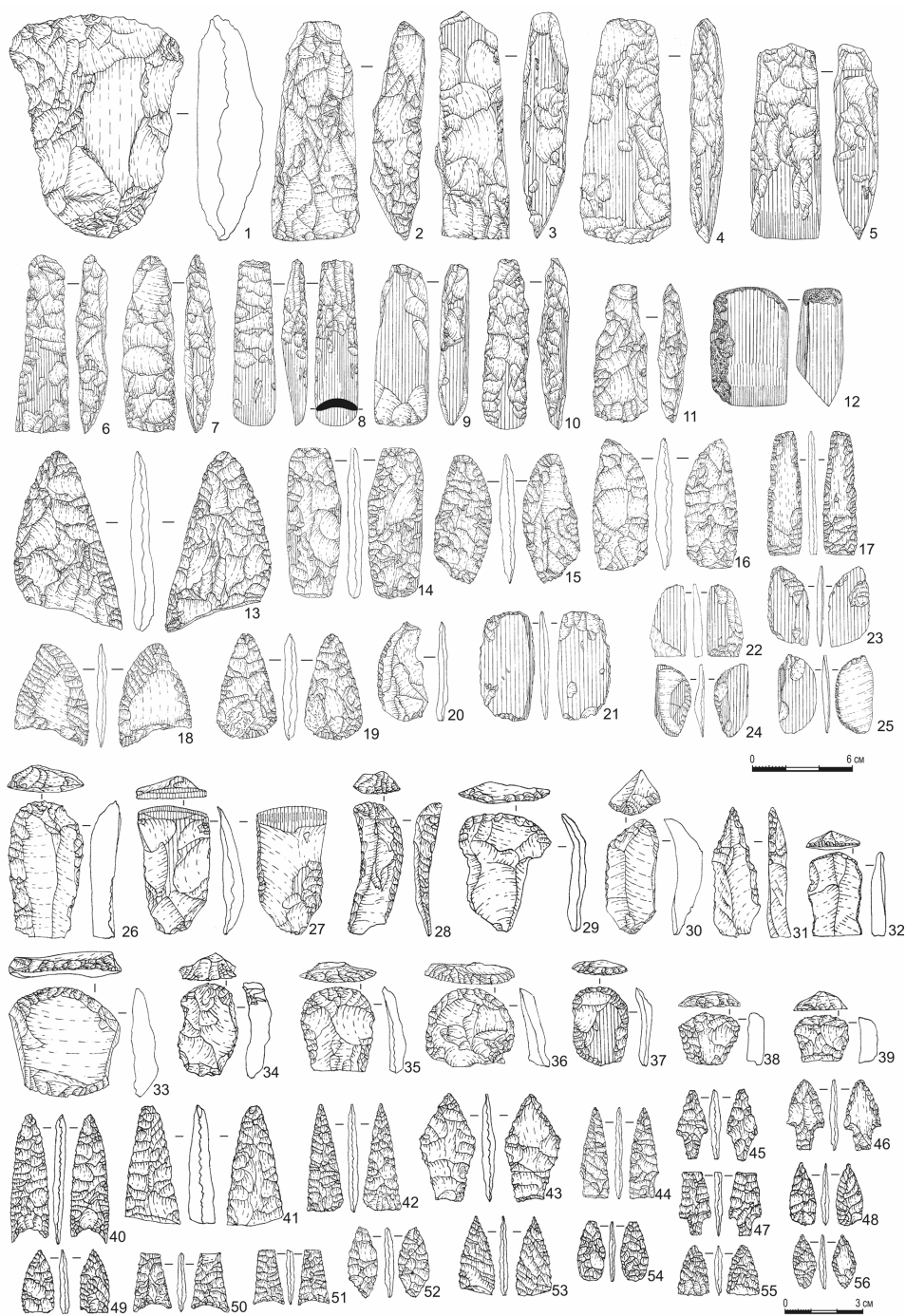


Рис. 8. Сергущин-1, пункт «А». Орудия из камня (условные горизонты 3–4а):
 1 – топор с ушками; 2–12 – тесла; 13–25 – ножи;
 26–39 – скребки; 40–56 – наконечники стрел

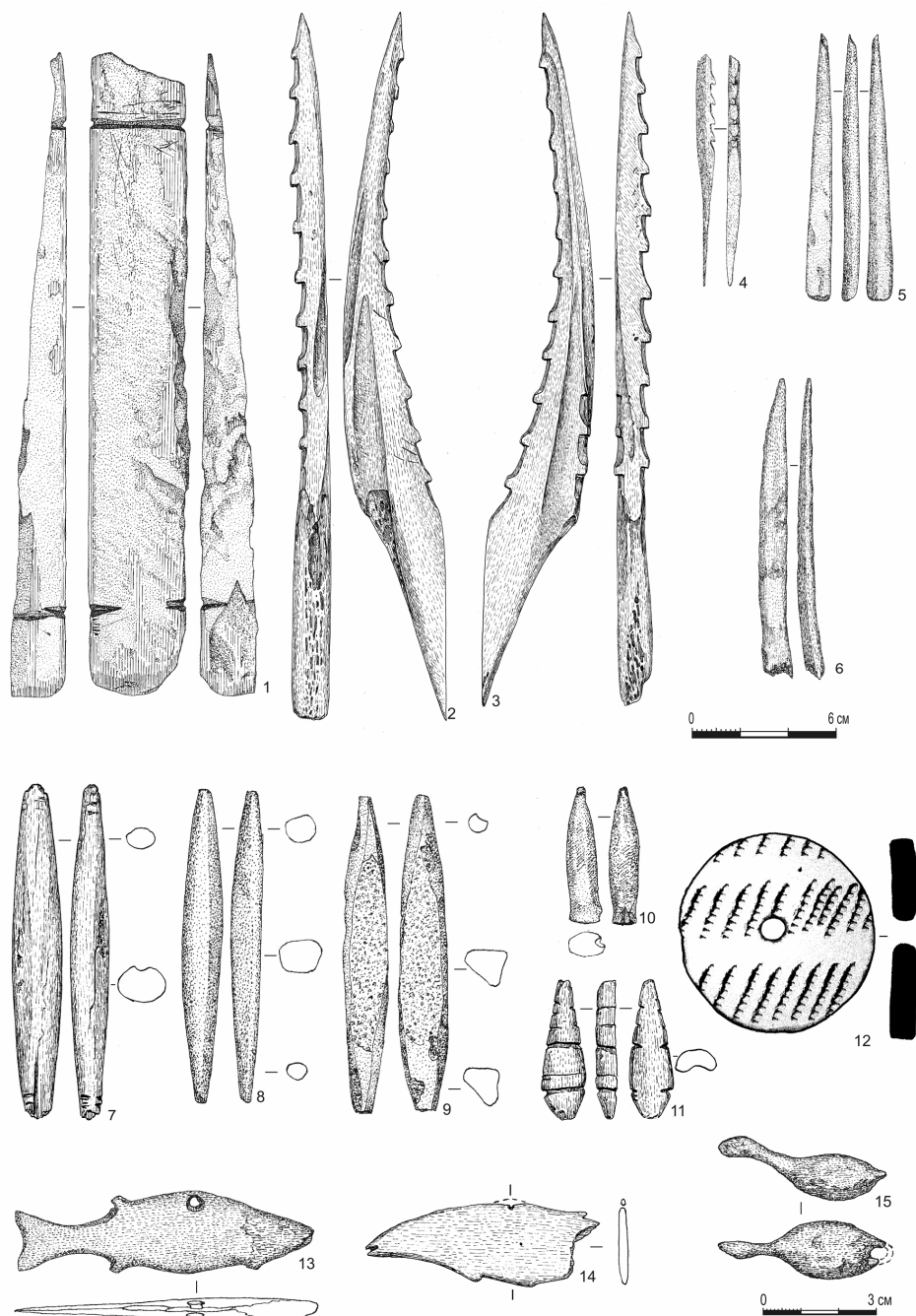


Рис. 9. Сергушкин-1, пункт «А». Изделия с условных горизонтов 3–4а:
 1 – брусок с прорезями; 2–4 – остроги; 5, 6 – проколки; 7–11 – стерженьки; 12 – диск;
 13–15 – подвески; 1, 7–11 – камень; 2–6, 13–15 – рог, кость; 12 – керамика



Рис. 10. Сергушкин-1, пункт «А»:
фрагменты керамических сосудов усть-бельского типа

Изделия из костей животных (263 экз. – 1,4 % всех артефактов) представлены фрагментами гарпунов и острог (10 экз.) (рис. 9, 4), остриями и проколками (7 экз.) (рис. 9, 5, 6), отжимниками (10 экз.), а также большим количеством сильно фрагментированных шлифованных изделий. В 2012 г. найдено компактное скопление костяных изделий: две ветви одной остроги (рис. 9, 2, 3), две заготовки из расколотой повдоль длинной кости копытного, один продольный фрагмент челюсти крупного травоядного животного с грубой обработкой, фрагмент трубчатой кости крупного копытного со следами обработки. Сверху скопление перекрывали лежавшие навстречу друг другу левая половина нижней челюсти косули и правая половина нижней челюсти молодого оленя, не имевшие следов обработки [Материалы неолитического времени ..., 2012, рис. 2, 39, 40]. В 2011 и 2012 гг. обнаружены предметы мобильного искусства: две подвески в виде рыб (рис. 9, 13, 14) и фигурка водоплавающей птицы (рис. 9, 15).

Остеологическая коллекция с рассматриваемых условных горизонтов включает единичные кости и их фрагменты. По заключению канд. биол. наук. С. К. Васильева, большинство фрагментов костей принадлежит крупным копытным размерного класса лось – марал. Преобладают кости лося, встречаются останки северного оленя, марала и косули. Из хищных млекопитающих довольно многочисленны останки соболя, единичны кости медведя. Все кости собак принадлежат некрупным породам. Также встречаются кости зайца-беляка, бобра, птиц и рыб.

Проблема хронологии УБК

Как мы отметили во введении, в первой работе об усть-бельском комплексе время начала его бытования было отнесено к V тыс. до н. э. [Медведев, Савельев, 1973, с. 60]. Тогда же Л. П. Зяблин, опираясь на радиоуглеродные даты по афанасьевской культуре, отнес унюкскую керамику к концу IV – началу III тыс. до н. э. и отметил чрезмерную удревненность усть-бельских находок [Зяблин, 1973, с. 73]. Позднее один из авторов первой публикации Усть-Бельского поселения, омолодил УБК до ранней бронзы (конец III – начало II тысячелетия до н. э.), а выделенный им казачинский пласт (морфологически тождественный усть-бельскому) отнес к началу IV тысячелетия до н. э. [Савельев, 1989, с. 23].

А. П. Окладников [1974, с. 15] и, вслед за ним, Г. М. Георгиевская [1989, с. 105] связывали УБК с китайской культурой и переходным к ранней бронзе временем.

А. Г. Генералов на основании стратиграфических данных и аналогий датировал керамику с VI горизонта Казачки, сравнимую с усть-бельской, серединой – концом IV тысячелетия до н. э. [Генералов, 1979, с. 46]. На основании все тех же аналогий, А. В. Виноградов датировал концом IV – началом III тысячелетия поздний этап керамики унюкского типа, которую назвал наиболее древней в Минусинской котловине [Виноградов, 1982а, с. 7; 1982б, с. 121].

Л. П. Хлобыстин на материалах Улан-Хады и Усть-Бельского поселения пишет о УБК как об одном из связующих звеньев между посольской и глазковской керамикой и даже как о раннеглазковской, и датирует началом II тысячелетия до н. э. [Хлобыстин, 1978, с. 97; 1996, с. 270, 292]. Выделенная исследователем керамика западноангарского типа, схожая с УБК, отнесена к середине III тысячелетия до н. э. [Хлобыстин, 1998, с. 81].

При рассмотрении УБК с эпонимного поселения Г. В. Сеницына разделила ее вначале на две группы (1979), а затем на три подгруппы [Сеницына, 1986, с. 11]. На основании радиоуглеродных датировок VI культурного слоя (далее – к. с.) поселения Казачка, IV к. с. стоянки Горелый Лес и предглазковских слоев Улан-Хады все варианты усть-бельской керамики были размещены в пределах III тыс. до н. э. [Сеницына, 1979, с. 92; 1986, с. 22, 23].

Н. Е. Бердникова в 1986 г. на основании материалов всех известных памятников с УБК (енисейских, ангарских и байкальских) выделяет усть-бельский керамический пласт и датирует его по совокупности предложенных ранее дат – в пределах IV–II тыс. до н. э. [Бердникова, 1986]. По мнению В. М. Ветрова, вполне допустимо изготовление УБК в отдельных районах (от Енисея до Байкала) на протяжении от V до 1-й четверти II тысячелетия до н. э. и ее сосуществование с другими керамическими типами [Ветров, 2003, с. 51].

В целом разброс датировок слоев с УБК охватывает весь период неолита и начало глазковского времени. В то же время исследователи отводят на долю бытования этой керамики на отдельно взятом памятнике не более одного тысячелетия. Хронологический разрыв между памятниками увеличивается при сравнении радиоуглеродных дат слоев с УБК. Наиболее древние даты получены с местонахождений на Среднем Енисее – Пещера Еленева (горизонт 11В – 6475 ± 190 л. н.) [Макаров, Мартынович, Оводов, 2009, с. 96] и Казачка (VI к. с. – 6660 ± 190 л. н.; 6650 ± 200 л. н.) [Бердников, Бердникова, 2007, с. 55]. Примерно на тысячелетие позднее даты слоев ангарских памятников – Горелый Лес (культурный горизонт V – 4880 ± 180 л. н.; культурный горизонт Va – 5430 ± 120 л. н.) [Там же, с. 56] и Усть-Белая (яма с захоронением собаки – 5770 ± 35 л. н.) [Бердникова, 2001, с. 140], а также дата горизонта 11Б Пещеры Еленева (5150 ± 95 л. н.) [Макаров, 1993, с. 9; Макаров, Мартынович, Оводов, 2009, с. 96]. Еще моложе даты Улан-Хады (IX слой – 4560 ± 100 л. н., VIII слой – 4150 ± 80 л. н.) [Бердников, Бердникова, 2007, с. 56; Савельев, 1989, с. 23]. Недавно опубликован календарный диапазон, полученный по калиброванной ^{14}C дате угля из котлована жилища с поселения Деревня Пашина (конец V – первая половина IV тысячелетия до н. э.) [Гришин, Гаркуша, Марченко, 2011, с. 129].

Приведенные выше радиоуглеродные даты маркируют определенный временной диапазон в накоплении слоя и в отношении УБК представляются нам довольно условными. Это время может совпадать с периодом бытования УБК, а может быть гораздо древнее или моложе. Однозначно соотносить такую дату с керамикой мы не можем. Очевидно, что при решении проблемы датировки УБК радиоуглеродным методом необходимы образцы, связанные с конкретным сосудом или скоплением.

По нагару с сосуда с W-образными фигурами со стоянки Сергушкин-1, пункт «А» (рис. 4, 1) получена дата – 6000 ± 100 л. н. (SPb_774)* несколько моложе дат слоев с УБК на Среднем Енисее (Казачка, Пещера Еленева) и старше известных ангарских и байкальских образцов. Ее калиброванный календарный интервал** : для 1σ – 5020–4770 до н. э., для 2σ – 5250–4650 до н. э.

Заключение

Посуда с памятника Сергушкин-1, пункт «А» демонстрирует общее выразительное сходство морфологии, технологии изготовления и орнаментации с керамикой усть-бельского типа других археологических местонахождений Енисея и Приангарья, сохраняя при этом и некоторое своеобразие в устойчивых признаках декора корпуса и днища, а также оформления венечной части. Несмотря на это, мы считаем преждевременным выделять «сергушкинский» вариант УБК. Эта процедура несостоятельна по причине слабой изученности и освещенности в литературе материалов других памятников с УБК. Представляется, что введение в научный оборот материалов, полученных в ходе работ на Среднем Енисее, Северном Приангарье и Прибайкалье, со временем не только позволит уточнить хронологию и внутреннюю периодизацию усть-бельского керамического пласта, но и выявить реальный характер соотношения составляющих его отдельных типологических групп.

Основную часть УБК стоянки Сергушкин-1, пункт «А» составляют сосуды, представленные лишь несколькими небольшими фрагментами, к тому же залегающими на значительном удалении друг от друга, часто в разных литологических слоях. Помимо этого выявлено и несколько развалов археологически целых сосудов, в том числе датированный по ^{14}C . Все они были приурочены к нижним литологическим слоям – к границе культуросодержащего и материкового слоев памятника, а также ямам в материке. Это обстоятельство дает основание полагать, что керамика усть-бельского типа представляет собой наиболее древний керамический комплекс стоянки Сергушкин-1, пункт «А». Полученные радиоуглеродная дата и календарный возраст, на основании ее калибровки, позволяют отнести ранний период бытования УБК на острове Сергушкин к концу VI – началу V тысячелетия до н. э.

Продолжительность существования комплекса с УБК не ясна. В качестве условной верхней хронологической границы возможно принять появление на о-ве Сергушкин (материалы стоянок Сергушкин-1, 2, 3 и Взвоз) представитель серовской неолитической культуры, которое фиксируется по находкам своеобразной керамики, долотовидных тесел, янусовидных каменных рыб и т. д. [Герман, Леонтьев, 2010; 2012; Привалихин, 2011]. Время бытования серовского комплекса на острове Сергушкин на основании калибровки радио-

* Датирование проведено в Изотопном центре кафедры геологии и геоэкологии факультета географии Российского государственного педагогического университета им. А. И. Герцена (г. Санкт-Петербург).

** Калибровка даты осуществлена с помощью программы OxCal v. 3.10 Bronk Ramsey (2005).

углеродной даты для святилища на стоянке Взвоз* – 4688 ± 100 л. н. (SPb_579) – в пределах IV тыс. до н. э. [Герман, Леонтьев, 2012]. Эту дату, с определенной долей условности, можно принять за верхнюю хронологическую границу существования УБК на о-ве Сергушкин и в Северном Приангарье.

При выделении усть-бельского неолитического комплекса была отмечена его индивидуальность в пределах Циркумбайкаля [Медведев, Савельев, 1973, с. 63]. Стоянка Сергушкин-1, пункт «А» представляется нам одним из ключевых памятников с УБК. Между ней и Усть-Бельским поселением, помимо керамики, обнаруживается также определенное сходство в других категориях артефактов. В частности, наличие на обоих памятниках однотипных стерженьков составных рыболовных крючков, гарпунов с одним рядом зубцов без отверстия для лунки, абразивов различной формы с желобками [Савельев, Медведев, 1973, с. 62; Крижевская, 1978; Георгиевская, 1989, с. 95–105]. В 2012 г. на стоянке Сергушкин-1, пункт «А» было обнаружено захоронение собаки, аналогичное исследованному Л. Я. Крижевской на Усть-Белой [Крижевская, 1978, с. 76–78]. Дальнейшее детальное сопоставление материалов памятников с УБК должно привести к формированию устойчивого перечня признаков, характеризующих отдельную неолитическую культуру или нескольких культур, связанных в рамках одной керамической традиции.

Список литературы

Березин Д. Ю. Неолитический сосуд с поселения Бадарма II на Средней Ангаре / Д. Ю. Березин // Археологические исследования в районах новостроек Сибири. – Новосибирск, 1985. – С. 32–35.

Бердников И. М. Усть-Бельская керамика: проблемы, характеристика, хронология / И. М. Бердников, Н. Е. Бердникова // Северная Евразия в антропогене: человек, палеотехнологии, геоэкология, этнология и антропология : материалы Всерос. конфер. с междунар. участием, посвящ. 100-летию со дня рождения М. М. Герасимова. – Иркутск, 2007. – Т. 1. – С. 51–58.

Бердников И. М. Усть-Бельская керамика в контексте неолитических традиций Прибайкалья / И. М. Бердников // Этнокультурная история Евразии: современные исследования и опыт реконструкций. – Барнаул, 2008. – С. 88–89.

Бердников И. М. Особенности декорирования усть-бельской керамики (по материалам поселения Усть-Белая) / И. М. Бердников // Евразийское культурное пространство. Археология, этнография, антропология : материалы докл. V (L) РАЭСК, Иркутск, 4–9 апр. 2010 г. – Иркутск, 2010. – С. 123–127.

Бердникова Н. Е. Усть-бельский керамический пласт (к постановке проблемы) / Н. Е. Бердникова // Четвертичная геология и первобытная археология Южной Сибири : тез. докл. Всесоюз. конф. – Улан-Удэ, 1986. – Ч. 2. – С. 36–39.

Бердникова Н. Е. Усть-Белая: история исследования / Н. Е. Бердникова // Байкальская Сибирь в древности. – Иркутск, 1995. – С. 78–95.

Бердникова Н. Е. Геоархеологический объект Усть-Белая. Культурные комплексы / Н. Е. Бердникова // Каменный век Южного Приангарья : путеводитель между-

* Памятник расположен на том же острове, в 1 км на север от стоянки Сергушкин-1.

нар. симпозиума «Современные проблемы палеолитоведения Евразии»: в 2 т. – Иркутск, 2001. – Т. 2 : Бельский геархеологический район. – С. 113–146.

Бобров В. В. Кузнецко-Салаирская горная область в эпоху бронзы : дис. ... д-ра ист. наук в форме научного доклада / В. В. Бобров. – Новосибирск, 1992. – 41 с.

Ветров В. М. Стратиграфия стоянки Поповский Луг. К вопросу о времени зарождения керамического производства на Верхней Лене / В. М. Ветров // Социогенез Северной Азии: прошлое, настоящее, будущее. – Иркутск, 2003. – С. 49–53.

Виноградов А. В. Неолит и ранний бронзовый век Минусинской котловины : автореф. дис. ... канд. ист. наук / А. В. Виноградов. – Л., 1982а. – 16 с.

Виноградов А. В. Выюжное-1 – новый памятник эпохи неолита и ранней бронзы в Минусинской котловине / А. В. Виноградов // Материальная культура древнего населения Восточной Сибири. – Иркутск, 1982б. – С. 117–128.

Генералов А. Г. Неолитическая керамика многослойного поселения Казачка / А. Г. Генералов // КСИА. – 1979. – Вып. 157. – С. 43–47.

Георгиевская Г. М. Китайская культура Прибайкалья / Г. М. Георгиевская. – Новосибирск: Наука, 1989. – 152 с.

Герман П. В. Результаты полевых исследований на памятниках Сергушкин 3 и Взвоз в Северном Приангарье / П. В. Герман, С. Н. Леонтьев // Проблемы археологии, этнографии, антропологии Сибири и сопредельных территорий : материалы Годовой сессии Ин-та археологии и этнографии СО РАН 2010 г. – Новосибирск, 2010. – Т. 16. – С. 500–505.

Герман П. В. Работы на острове Сергушкин в Северном Приангарье / П. В. Герман, С. Н. Леонтьев // Проблемы археологии, этнографии, антропологии Сибири и сопредельных территорий : материалы итог. сессии Ин-та археологии и этнографии СО РАН 2011 г. – Новосибирск, 2011. – Т. 17. – С. 381–385.

Герман П. В. Неолитическое святилище на острове Сергушкин в Северном Приангарье (результаты исследований 2010 г.) / П. В. Герман, С. Н. Леонтьев // Феномен геархеологической многослойности Байкальской Сибири. 100 лет Байкальской научной археологии : материалы Всерос. науч. конф., посвящ. 100-летию со дня открытия Б. Э. Петри Улан-Хады. – Иркутск, 2012. – С. 78–85. – (Евразия в кайнозое. Стратиграфия, палеоэкология, культуры ; вып. 1).

Глушков И. Г. Керамика как археологический источник / И. Г. Глушков – Новосибирск : Изд-во Ин-та археологии и этнографии СО РАН, 1996. – 328 с.

Гришин А. Е. К проблеме выделения культур эпохи неолита в Северном Приангарье / А. Е. Гришин, Ю. Н. Гаркуша, Ж. В. Марченко // Тр. III (XIX) Всерос. археол. съезда. – СПб. ; М. ; Великий Новгород, 2011. – Т. 1. – С. 127–129.

Зяблин Л. П. Неолитическое поселение Унюк на верхнем Енисее / Л. П. Зяблин // Проблемы археологии Урала и Сибири. – М., 1973. – С. 65–73.

Иванова Д. П. Усть-бельский тип керамики памятников Устье реки Кутарей и Парта / Д. П. Иванова // Археология, этнология и антропология Евразии. Исследования и гипотезы. – Новосибирск, 2012. – С. 92–94.

Крижевская Л. Я. Неолит поселения в устье р. Белой (по материалам раскопок 1957 и 1959 гг.) / Л. Я. Крижевская // Древние культуры Приангарья. – Новосибирск, 1978. – С. 69–95.

Макаров Н. П. Неолит и ранний бронзовый век Красноярской лесостепи: автореф. дис. ... канд. ист. наук / Н. П. Макаров. – Кемерово, 1993. – 26 с.

Макаров Н. П. Пещера Еленева – многослойный голоценовый памятник на Среднем Енисее. Краткие итоги изучения / Н. П. Макаров, Н. В. Мартынович, Н. Д. Оводов // Пещеры: охрана, история исследований, культура, туризм, современ-

ное состояние и перспективы научных исследований в пещерах на территории бывшего СССР. – Красноярск, 2009. – С. 81–103.

Материалы неолитического времени стоянки Сергушкин-1, пункт «А» (раскопки 2012 года) / В. С. Славинский, П. В. Герман, С. Н. Леонтьев, Е. П. Рыбин // Проблемы археологии, этнографии, антропологии Сибири и сопредельных территорий : материалы итог. сессии Ин-та археологии и этнографии СО РАН. – Новосибирск, 2012. – Т. 18. – С. 486–491.

Окладников А. П. Неолитические памятники Ангары (от Щукино до Бурети) / А. П. Окладников. – Новосибирск: Наука, 1974. – 320 с.

Привалихин В. И. Клад каменных артефактов эпохи неолита стоянки и могильника Сергушкин-1, пункта «А» / В. И. Привалихин // Второй век подвижничества. – Красноярск, 2011. – С. 152–162.

Савельев Н. А. Неолит юга Средней Сибири: (история основных идей и современное состояние проблемы) : автореф. дис. ... канд. ист. наук / Н. А. Савельев. – Новосибирск, 1989. – 25 с.

Савельев Н. А. Ранний керамический комплекс многослойного поселения Усть-Белая / Н. А. Савельев, Г. И. Медведев // Проблемы археологии Урала и Сибири. – М., 1973. – С. 60–63.

Савин А. Н. Керамика многослойной стоянки Парта / А. Н. Савин // Проблемы археологии, этнографии, антропологии Сибири и сопредельных территорий : материалы итог. сессии Ин-та археологии и этнографии СО РАН. – Новосибирск, 2010. – Т. 16. – С. 582–586.

Синицына Г. В. Керамика Усть-Бельского поселения (по материалам раскопок Н. Н. Гуриной) / Г. В. Синицына // КСИА. – 1979. – Вып. 157. – С. 88–92.

Синицына Г. В. Неолитические памятники Верхней Ангары (по материалам поселений) : автореф. дис. ... канд. ист. наук / Г. В. Синицына. – Л., 1986. – 23 с.

Хлобыстин Л. П. Возраст и соотношение неолитических культур Восточной Сибири / Л. П. Хлобыстин // КСИА. – 1978. – Вып. 153. – С. 93–99.

Хлобыстин Л. П. Восточная Сибирь и Дальний Восток / Л. П. Хлобыстин // Археология. Неолит Северной Евразии. – М., 1996. – С. 270–329.

Хлобыстин Л. П. Древняя история Таймырского Заполярья и вопросы формирования культур севера Евразии / Л. П. Хлобыстин. – СПб. : Дмитрий Буланин, 1998. – 328 с.

The Ust'-belaia Pottery of Sergushkin-1 Point «A» Site

P. V. German, S. N. Leontiev

Abstract. This article represents the archaeological pottery materials of the Ust'-Belaia type from the Sergushkin-1 point «A» site, situated on Sergushkin island in the Northern Priangariye.

This type of pottery was deduced by Saveliev N. A. and Medvedev G. I. based on the Ust'-Belaia site in the Cis-Baikal. With the ornament variants, nowadays its area includes territories from the Cis-Baikal to the Kuznetsk Altai. The question of origin, distribution, chronological and cultural identity of the Ust'-Belaia pottery remains uncertain.

Based on the materials of the Sergushkin-1 point «A» site, one of the main object speaking of this cultural phenomena, the technical morphological peculiarities and different variants of ornaments of the Ust'-Belaia pottery are examined. The description of the stone and

bone industry related to the pottery complex is given. To decide the chronology of the Ust'-Belaia complex of the site, some carbon deposits of one vessel determined the date – 6000±100 BP (Spb_774). This period characterizes the early time of the Ust'-Belaia pottery of the Sergushkin-1 point «А» site. As for the upper chronological mark, the authors give the date of the Serovo complex of the Vvoz site, situated 1 km to the North of the same island – 4688±100 BP. (Spb_579).

Key words: Neolithic, pottery, Ust'-Belaia type, site, Northern Priangariye, radiocarbon dating.

Герман Павел Викторович – кандидат исторических наук
старший научный сотрудник, Институт экологии человека СО РАН
650065, Россия, г. Кемерово, пр-т Ленинградский, 10, lithos@mail.ru

Леонтьев Станислав Николаевич – старший научный сотрудник, Музей-заповедник «Томская Писаница»
650099, Россия, г. Кемерово,
ул. Томская, 5А, lemosk@yandex.ru

German Pavel Victorovich – Ph. D. in History
Senior Researcher, Institute of Human Ecology, SB RAS
10, Leningradskiy pr., Kemerovo, Russia, 650065, lithos@mail.ru

Leont'ev Stanislav Nikolaevich – Senior Researcher, Museum-preserve «Tomskaya Pisanitsa»
5А, Tomskaya st., Kemerovo, Russia, 650099, lemosk@yandex.ru