



УДК 39(571.54)+346.231

Идинские буряты в XIX в.: этнический состав и расселение

Б. З. Нанзатов

Институт монголоведения, буддологии и тибетологии СО РАН

Аннотация. Статья посвящена исследованию этнического состава и расселения идинских бурят, входивших в состав Идинской степной думы. На основе историко-лингвистического анализа макроэтнонимов предложена авторская версия происхождения этнических групп, сформировавших этнотерриториальную группу идинских бурят. Ярким примером консолидации булагатов из племен монгольского, тюркского и тунгусского происхождения являются этнонимы. Выполнена реконструкция распространения бурятских этнических групп на исследуемой территории в XIX в. Это позволило представить наиболее полную картину расселения идинских бурят.

Ключевые слова: идинские буряты, этнический состав, племенной союз, историко-лингвистический анализ, расселение, реконструкция.

Введение

Идинскими принято называть бурят, входивших в XVIII и XIX вв. в состав Идинской степной конторы и в дальнейшем Идинской степной думы. Основные территории расселения идинских бурят располагались на правом берегу р. Ангары и в долинах ее притоков – рек Ида, Оса, Каха, Обуса и Уда. Население было представлено преимущественно булагатами и прикнущими к ним племенами. Небольшой анклав идинских бурят также располагался на юге Нельхайских степей, где они проживали совместно с балаганскими и аларскими бурятами. Существование этого анклава было обусловлено внешними факторами, а именно крестьянской колонизацией низовьев р. Ида, где был поставлен Идинский острог. В настоящее время идинские буряты занимают территории Боханского, Осинского, Усть-Удинского и Аларского районов Иркутской области.

В настоящей работе при составлении карты расселения идинских бурят в XIX в. нами использованы материалы переписи 1897 г., обработанные С. К. Паткановым [Патканов, 1912]. Картографической основой является карта Балаганского округа Иркутской губернии, опубликованная в рамках материалов по исследованию землепользования и хозяйственного быта населения Иркутской и Енисейской губерний [Материалы по исследованию ... , 1890]. Границы управ и административных родов показаны по состоянию на 1890 г. Названия бурятских улусов даны в современной бурятской орфографии в соответствии с собранным полевым материалом автора [ПМА]. Представленные ниже таблицы составлены на основе работы С. К. Патканова [Патканов, 1912, с. 462–501].

Административное устройство бурятских территорий бывшей Идинской степной думы

Идинская дума была расформирована в 1890 г., как и другие думы Иркутской губернии, а на ее месте образовано 5 ведомств: Боханское, Укырское, Бильчирское, Улейское и Молькинское (рис. 1).

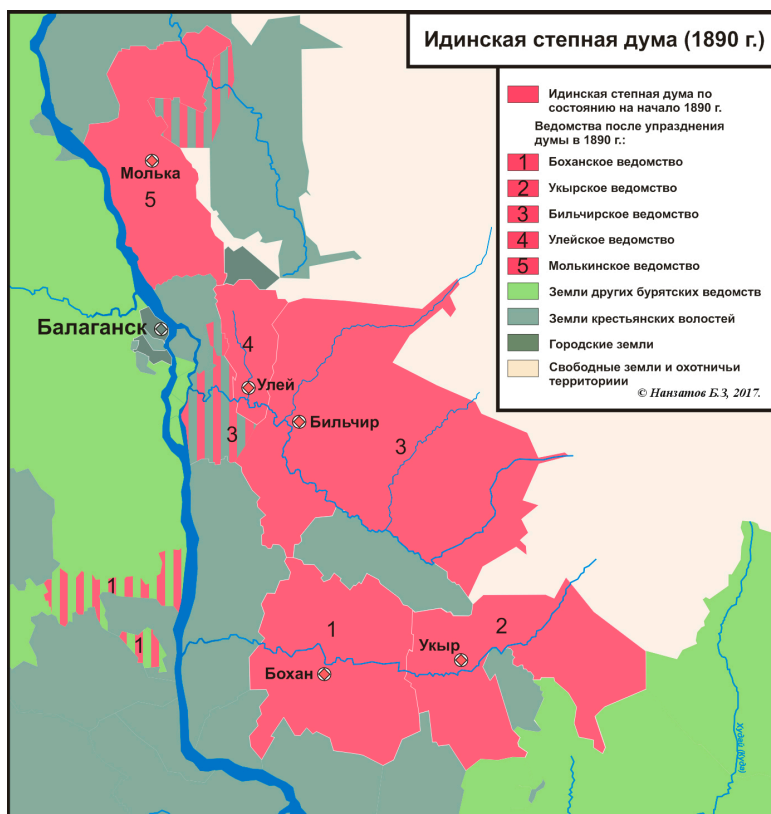


Рис. 1. Карта Идинской степной думы в 1890 г. (до ее упразднения)

Боханское ведомство. Боханская инородная управа располагалась на юго-западе бывшей Идинской степной думы. Ее территории граничили с Евсеевской, Идинской и Буретской волостями на западе и юге, с востока к ней примыкала Укырская инородная управа, с севера – Осинская волость и Бильчирская инородная управа. Кроме того, в состав Боханского ведомства входили земли, находившиеся в совместном землепользовании с бурятами Нельхайской инородной управы (бывшей Балаганской степной думы) и Куйтинской инородной управы (бывшей Аларской степной думы). Соответственно эти территории граничили с этими двумя ведомствами, а также с Черемховской волостью.

Население Боханского ведомства (табл. 1) было представлено готольским племенем и примкнувшим к ним эхиритским племенем тогто. Среди

готоволов известны следующие подразделения: тудэй, тургэн, тудхэн, составившие основу I, II, III Готольских административных родов. Эхириты племени тогто/тогот на общеэхиритском древе находятся на одной ветви с племенами баяндай и олзон и имеют два подразделения: *аргахан* и *абааша*.

Таблица 1

Боханское ведомство [Патканов, 1912, с. 475–476]

Населенный пункт	Хоз-в	Население	Бурят	Готол I	Готол II	Готол III	Пирожковы
Корменский улус	65	291	278	278	–	–	–
Хандагайский улус	129	303	281	281	–	–	–
Шарахтуйский улус	66	299	282	282	–	–	–
Надеждинская дер.	34	191	171	171	–	–	–
Кутульский улус	8	41	40	40	–	–	–
Гречаханский улус	18	103	90	90	–	–	–
Бугутуйский улус	23	136	125	125	–	–	–
Нурайская заим.	5	20	20	20	–	–	–
Верхне-Тарасинский улус	63	325	312	–	312	–	–
Средне-Тарасинский улус	49	238	222	–	222	–	–
Нижне-Тарасинский улус	56	309	293	–	293	–	–
Верхне-Буретский улус	39	217	196	–	196	–	–
Нижне-Буретский улус	53	278	262	–	262	–	–
Хартиргинский (Шодонский) улус	60	370	335	–	–	–	–
Херетинский улус	–	–	–	–	–	802	–
Ишунский (Шунтинский) улус	101	507	467	–	–	–	–
Шинтановский улус	–	–	–	–	–	–	–
Боханский улус	122	558	464	–	–	462	2
Загликский улус	103	571	543	–	–	543	–
Алгайская заим.	7	40	40	–	–	40	–
Хогото-Тарасинская заим.	6	38	35	–	–	35	–
Орбаноевская заим.	1	3	3	–	–	3	–
Тоготский улус	29	170	165	–	–	165	–
Кербулакский улус	7	27	27	–	–	27	–
Кундулунский улус	27	165	135	–	–	135	–
Кулуруйский улус	24	107	106	–	–	106	–
Балтуйский улус	18	75	74	–	–	74	–
Тяхтинский улус	6	26	23	–	–	4	2
Всего	508	2794	2544	1287	1285	2941	4

Укырское ведомство. Укырская инородная управа располагалась на крайнем юго-востоке думы и непосредственно примыкала к территориям кудинских бурят. Она была составлена из бурят племени шаралдай, разделенных на два административных рода: Шаралдай I, или Дээдэ Шаралдай и Шаралдай II, или Доодо Шаралдай (табл. 2). В середине XIX в. два шаралдаевских рода переходили в ведомство Кудинской степной думы [Нанзатов, 2015, с. 42], однако позже вновь вернулись в состав Идинской степной думы. Переход в состав Кудинской степной думы, по-видимому, был также обусловлен близкородственными связями этого племени с харанутами и бу-баевцами, вместе с которыми шаралдаевцы были известны в XVII в. как племенная группа батлай (батулинцы).

Таблица 2

Укырское ведомство [Патканов, 1912, с. 484–485]

Населенный пункт	Хоз-в	Население	Бурят	Шаралдай I	Шаралдай II	Б.у.а.р.
Дундальский улус	82	393	383	383	–	–
Тодобольский улус	11	49	49	49	–	–
Хонзойский улус	26	120	119	119	–	–
Нашитинский улус	17	82	79	79	–	–
Харагунский улус	73	437	425	425	–	–
Башурский улус	14	67	67	67	–	–
Кяхтинский улус	5	25	25	25	–	–
Тальянская (Ясачная) дер.	8	59	58	–	–	58
Хадальский (Горный) улус	30	140	116	–	116	–
Харгелокский улус	33	172	162	–	162	–
Шарагунский улус	20	113	98	–	98	–
Хальский улус	16	87	85	–	85	–
Укырский улус	38	217	201	–	201	–
Хилтыгейский улус	42	220	194	–	194	–
Маньковский улус	32	166	156	–	156	–
Хадартуйский улус	25	104	95	–	95	–
Всего	472	2451	2302	1147	1107	58

Бильчирское ведомство. Основная часть населения бывшей Идинской степной думы после раздела оказалась в составе Бильчирской инородной управы. Ее территории располагались в верхнем и среднем течении р. Оса, а также в долинах ее притоков – Обусы, Кутанки, Орлока и Кахи. Территория Бильчирского ведомства граничила с Балаганской волостью и Улейской инородной управой на северо-западе, Удинской волостью – на севере, Укырской инородной управой – на юго-востоке, Осинской волостью и Боханской инородной управой – на юге, Идинской волостью – на юго-западе, Нельхайской и Унгинской инородными управами – на западе.

На территории Бильчирской инородной управы были расселены представители четырнадцати административных родов (табл. 3), составленных из восьми бурятских племен. Костяк населения состоял из бурят племенного объединения обогониолон. В это объединение входили буряты племен хоогой, онгой, ирхидэй, холтубай, онхотой, булут. Из них, за исключением последних двух племен, были составлены девять административных родов: хоогой (Кахинский), Онгой (I, II, III, IV), Ирхидэй (I, II), Холтубай (I, II).

На западе, на побережье р. Ангары, напротив Осинского острова были расселены представители Муруевых (I, II) административных родов. В долине р. Кутанка проживали буряты II Ноётского административного рода, долина р. Орлок была занята IV Готоловым административным родом, а на востоке, в верховьях р. Оса, были расселены буряты Янгутского административного рода.

Бильчирское ведомство [Патканов, 1912, с. 471–474]

Населенный пункт	Хоз-в	Насе- ление	Бурят	Ирхдэй I	Ирхдэй II	Кахин- ский	Муруй I	Муруй II	Онгой I	Онгой II	Онгой III	Онгой IV	Холгубай I	Хоотубай II	Ноёр II	Янгут	Готол IV
Усть-Осинский (Онгой)	39	169	160	-	-	-	-	12	-	-	-	148	-	-	-	-	-
Лабадовский	52	261	257	-	-	-	126	121	-	-	-	-	-	-	-	-	-
Дабун	24	114	110	-	-	-	110	-	-	-	-	-	-	-	-	-	-
Дабугун	4	29	28	-	-	-	-	28	-	-	-	-	-	-	-	-	-
Сухо-Улей	46	248	248	-	-	-	-	248	-	-	-	-	-	-	-	-	-
Гертуй	35	152	147	-	-	-	-	-	-	-	-	-	-	147	-	-	-
Красно-Яродский (Дахинский) улус	50	137	236	-	-	-	-	-	-	-	-	-	-	236	-	-	-
Шебаргуйский	42	185	184	-	-	-	-	-	-	-	-	-	184	-	-	-	-
Холгубаевский	4	27	27	-	-	-	-	-	-	-	-	-	27	-	-	-	-
Бильчирский улус	77	375	341	-	-	-	-	-	-	-	-	-	341	-	-	-	-
Ниж. Наймагутский улус	61	302	271	271	-	-	-	-	-	-	-	-	-	-	-	-	-
Вер. Наймагутский улус	72	340	339	339	-	-	-	-	-	-	-	-	-	-	-	-	-
Хайганский улус	50	223	209	-	-	-	-	-	139	70	-	-	-	-	-	-	-
Кутанский улус	55	257	254	-	-	-	-	-	-	-	-	-	-	-	254	-	-
Кутанхайский улус	60	266	266	-	-	-	-	-	-	-	-	-	-	-	266	-	-
Букумский улус	6	28	28	-	-	-	-	-	28	-	-	-	-	-	-	-	-
Мальшевский улус (р. Обуса)	17	74	74	-	-	-	-	-	-	74	-	-	-	-	-	-	-
Сегентинский улус	9	55	55	-	-	-	-	-	55	-	-	-	-	-	-	-	-
Содогонский улус	16	68	68	-	-	-	-	-	68	-	-	-	-	-	-	-	-
Замотский улус	12	38	38	-	-	-	-	-	38	-	-	-	-	-	-	-	-
Дологонтуйский улус	21	106	102	-	-	-	-	-	102	-	-	-	-	-	-	-	-
Маланутский улус	17	72	71	-	-	-	-	-	-	71	-	-	-	-	-	-	-
Мольгинский улус (р. Каха)	79	428	417	-	-	-	-	-	34	-	-	-	-	-	-	-	-
Бурхальский улус (р. Обуса)	17	84	80	-	-	-	-	-	80	-	-	-	-	-	-	-	-
Качинский улус	17	77	77	-	-	-	-	-	77	-	-	-	-	-	-	-	-
Бойдонский (Байдагонский) улус	21	74	65	-	-	-	-	-	-	65	-	-	-	-	-	-	-

Продолжение табл. 3

	Хоз-в	Насе- ление	Бурят	Ирхдэй I	Ирхдэй II	Кахинский	Муруй I	Муруй II	Онгой I	Онгой II	Онгой III	Онгой IV	Холтубай I	Холтубай II	Ноёт II	Янгут	Готол VI
Башкутанский улус	9	41	41	-	-	-	-	-	-	41	-	-	-	-	-	-	-
Хандагайский улус	6	25	25	-	-	-	-	-	-	25	-	-	-	-	-	-	-
Богоносский улус	8	47	47	-	-	-	-	-	-	47	-	-	-	-	-	-	-
Дабутский улус	14	65	65	-	-	-	-	-	-	65	-	-	-	-	-	-	-
Хахалматский улус	6	27	27	-	-	-	-	-	-	27	-	-	-	-	-	-	-
Хахалдайский улус	8	39	39	-	-	-	-	-	-	39	-	-	-	-	-	-	-
Топхорский улус	10	54	50	-	-	-	-	-	-	50	-	-	-	-	-	-	-
Улангинский улус	19	83	83	-	-	-	-	-	-	83	-	-	-	-	-	-	-
Андриский улус	6	25	25	-	-	-	-	-	-	25	-	-	-	-	-	-	-
Горхонский улус	14	63	63	-	-	-	-	-	-	63	-	-	-	-	-	-	-
Курдугтский улус	12	58	57	-	-	-	-	-	-	57	-	-	-	-	-	-	-
Божедайский улус (р. Оса)	25	125	125	-	-	-	-	-	-	-	-	-	-	-	-	-	125
Мало-Орлоковский улус	26	130	129	-	-	-	-	-	-	-	-	-	-	-	-	-	129
Болше-Орлоковский улус	71	356	348	-	-	-	-	-	-	-	-	-	-	-	-	-	348
Егоровский улус	15	75	68	-	68	-	-	-	-	-	-	-	-	-	-	-	-
Багаевский улус	28	141	120	-	120	-	-	-	-	-	-	-	-	-	-	-	-
Харанутский улус	23	115	114	-	114	-	-	-	-	-	-	-	-	-	-	-	-
Забановский улус	38	207	199	-	199	-	-	-	-	-	-	-	-	-	-	-	-
Магаганский улус	70	343	339	-	339	-	-	-	-	-	-	-	-	-	-	-	-
Магаганская дер.	6	36	34	-	34	-	-	-	-	-	-	-	-	-	-	-	-
Туулуйский улус (р. Каха)	16	80	73	-	-	-	-	-	-	-	73	-	-	-	-	-	-
Кушкаевский улус	16	75	64	-	-	-	-	-	-	-	64	-	-	-	-	-	-
Хобохинский (Хобобогун- ский) улус (реки Каха и Оса)	25	117	114	-	-	-	-	-	-	-	114	-	-	-	-	-	-
Бильгидарский улус (р. Каха)	16	82	70	-	-	-	-	-	-	-	70	-	-	-	-	-	-
Ханхарусский улус	16	79	74	-	-	-	-	-	-	-	74	-	-	-	-	-	-
Уланутский улус	14	110	104	-	-	-	-	-	-	-	104	-	-	-	-	-	-
Табатайская дер.	7	40	28	-	-	-	-	-	-	-	28	-	-	-	-	-	-

	Хоз-в	Насе- ление	Бурят	Ирхдсий I	Ирхдсий II	Кахинский	Муруй I	Муруй II	Онгтой I	Онгтой II	Онгтой III	Онгтой IV	Холгубай I	Хоотубай II	Ноёт II	Янгут	Готог IV
Хорхосский улус	25	152	143	-	-	-	-	-	-	-	143	-	-	-	-	-	-
Сунгуйский улус	49	272	261	-	-	261	-	-	-	-	-	-	-	-	-	-	-
Билановский улус (р. Оса)	20	92	88	-	-	-	-	-	-	-	-	-	-	-	-	88	-
Билановский улус (р. Каха)	32	197	194	-	-	194	-	-	-	-	-	-	-	-	-	-	-
Хохтинский улус	49	266	253	-	-	253	-	-	-	-	-	-	-	-	-	-	-
Хорайская (Монахинская) дер.	40	251	213	-	213	-	-	-	-	-	-	-	-	-	-	-	-
Енисейский улус	65	341	334	-	-	-	-	-	-	-	-	-	-	-	-	334	-
Билдуновский улус	10	61	54	-	-	-	-	-	-	-	-	-	-	-	-	54	-
Манхолотский улус	54	259	254	-	-	-	-	-	-	-	-	-	-	-	-	254	-
Янгутская дер.	8	49	39	-	-	-	-	-	-	-	-	-	-	-	-	39	-
Харнахайский улус (р. Оса)	17	109	105	-	-	-	-	-	-	-	-	-	-	-	-	105	-
Верхне-Норинский улус	32	154	149	-	-	-	-	-	-	-	-	-	-	-	-	149	-
Нижне-Норинский улус	17	78	74	-	-	-	-	-	-	-	-	-	-	-	-	74	-
Хильгыгейский улус	10	43	39	-	-	-	-	-	-	-	-	-	-	-	-	39	-
Онгсорский улус	27	143	143	-	-	-	-	-	-	-	-	-	-	-	-	143	-
Имельгинский улус	21	99	93	-	-	-	-	-	-	-	-	-	-	-	-	93	-
Хохоболунский улус	14	60	59	-	-	-	-	-	-	-	-	-	-	-	-	59	-
Хогонский улус	10	52	43	-	-	-	-	-	-	-	-	-	-	-	-	43	-
Шерхоевский улус	15	70	67	-	-	-	-	-	-	-	-	-	-	-	-	67	-
Шебартуйский улус (р. Обуса)	1	9	9	-	-	-	-	-	-	9	-	-	-	-	-	-	-
Улангинский улус (р. Оса)	19	82	77	-	-	-	-	-	-	-	-	-	-	-	-	77	-
Мельницы Усть-Осинской дер., Лабадовск. ул., Сухо-Улейск. ул.	3	14	1	-	-	-	-	-	-	-	-	-	-	-	-	-	-
Мельницы улусов Гертуйско- го, Бильчирского Нижне- и Верхне-Наймодавских	5	26	2	1	-	-	-	-	-	-	-	-	1	-	-	-	-
Всего		9826	9382	611	1087	1091	226	400	641	811	670	148	593	383	520	1618	602

На южной окраине территории янгутов с ними соседствовало племя манхолот, представлявших одноименный улус. Помимо крупнейших племен, на основе которых были составлены административные роды среди бурят Бильчирской управы, в ней числились буряты племен буин, сэгэнут, зомот, хулдат, хордут, хамнагадай.

Улейское ведомство. Улейская инородная управа была расположена между Бильчирской инородной управой и Балаганскими городскими землями. На севере ведомство также граничило с Молькинской инородной управой. Бурятское население было разделено на три административных рода (табл. 4): Булут и Онхотой I, II. Оба племени входили в булагатское объединение обогониолон.

Таблица 4

Улейское ведомство [Патканов, 1912, с. 485–486]

Населенный пункт	Хоз-в	Население	Бурят	Булут	Онхотой I	Онхотой II
Улейско-карымская дер.	18	102	77	–	–	77
Заимский улус	29	158	147	–	147	–
Тагайский улус	33	134	134	–	94	40
Барун-Улейский улус	20	76	74	–	74	–
Барун-Хайский улус	17	59	59	–	–	59
Боржухайский улус	11	56	53	–	–	53
Боготуйский улус	10	28	28	–	–	28
Больше-Хайский улус	19	53	51	–	51	–
Иринцейский улус	26	87	82	186	–	–
Кинзейский улус	19	109	104	–	–	–
Бадахайский улус	7	29	28	–	–	28
Обондоевский улус	23	95	84	84	–	–
Уньгенский улус	21	71	71	–	71	–
Уланский улус	10	39	37	37	–	–
Гишкингуийский улус	13	82	77	77	–	–
Хохолуйский улус	6	26	22	–	22	–
Эхилогайский улус	15	75	73	–	–	73
Усть-Улейская дер.	4	29	27	–	–	27
Бульальский улус	29	117	113	38	75	–
Тулугайский улус	41	181	178	–	79	99
Ходайский улус	29	126	124	–	53	71
Тарятайский улус	29	140	137	–	45	92
Хансагайский улус	3	30	4	–	4	–
Всего	432	1902	1784	422	715	647

Молькинское ведомство. Молькинская инородная управа находилась в северном ареале бурят бывшей Идинской степной думы, примыкала к р. Ангаре, а также занимала долины в среднем течении Уды, притока Ангары. Население ведомства составляли административные роды Ноёт I, II, III, Барай I, II, III и Холтубай III, IV. Составы родов образованы представителями одноименных бурятских племен (табл. 5).

Окончание табл. 5

Населенный пункт	Хоз-в	Население	Бурят	Барай I	Барай II	Барай III	Ноёт I	Ноёт II	Ноёт III	Холгубай III	Холгубай IV
Зареченская Молька пос.	5	16	11	-	-	-	-	-	-	-	11
Хорайский улус	25	132	118	-	-	-	-	118	-	-	-
Шехолаевский улус	40	179	174	-	-	-	-	-	174	-	-
Забагульская (Хохурдина) дер.	6	41	39	-	-	-	-	-	39	-	-
Забагульская (Борботово) пос.	6	35	32	-	-	-	-	-	32	-	-
Молькинский миссион. ст. и Молькинская ин. упр.	6	18	4	-	-	-	-	-	-	-	4
Бурдущина дер.	59	284	243	-	-	-	243	-	-	-	-
Шанайский улус	18	80	80	-	-	-	80	-	-	-	-
Реченский (Жинчей) улус	14	63	62	-	-	-	62	-	-	-	-
Хонгойский улус	40	194	192	-	-	-	192	-	-	-	-
Иголок выс. 1 и 2 Хонгойского улуса	8	37	35	-	-	-	35	-	-	-	-
Зун-Кижя выс. 3 Хонгойского улуса	4	21	21	-	-	-	21	-	-	-	-
Сухой Иголок выс. 4 Хонгойского улуса	2	8	8	-	-	-	8	-	-	-	-
Займский улус	15	78	75	-	-	-	75	-	-	-	-
Кижинский улус	31	156	152	-	-	-	152	-	-	-	-
Балаганка (Карымская) дер.	23	151	111	-	-	-	-	111	-	-	-
Карусинский улус (Балаганчная дер.)	22	117	112	-	-	-	-	112	-	-	-
Шарагул з. Карусинского улуса	1	6	6	-	-	-	-	6	-	-	-
Унетекый улус	40	230	230	-	-	-	-	230	-	-	-
Кондойский улус	11	50	50	-	-	-	-	50	-	-	-
Всего	828	4309	4010	666	193	509	868	627	245	434	468

ставлена объединением обогониолон, в состав которой входят хогой, онгой, онхотой, ирхэдэй, холтубай, а также булут. Примкнувшими к булагатам являются племена янгут, ноёт, барай, манхалют, зомот, сэгэн, хордут, хулдат, обондой и другие этнические группы, представленными осколками других племен и племенных объединений, входившие в состав административных родов Идинской степной думы (рис. 2).

Шаралдай. Этноним булагатского племени шаралдай произошел от монгольского *шаралдай* – «желтый цветок» [Бурятско-русский словарь ... , 1973, с. 721]. В целом, как имя нарицательное, «шаралдай» означает другой термин «шара дайда» – «желтая степь». Таким образом, носители этнонима скрывали в нем значение «жители желтой степи». Следует отметить, что этноним «шаралдай» нигде, кроме как у западных бурят, не встречается.

Упоминание данного этнонима в хоринской генеалогии может указывать на то, что пять шаралдаевских хоринских племен прежде проживали в пределах расселения булагатского племени шаралдай либо западно-бурятские шаралдаевцы – это осколок хоритуматов, сохранившихся в пределах Прибайкалья. Полагаем, что они могли сохранить надплеменной этноним ввиду малочисленности его составных частей.

Готол. Готолы были расселены в долине рек Ида, Буреть, Тараса, а также в Нельхайских степях. Территории готолов были рассечены землями крестьян, занявших низовья Иды.

Этноним «готол» можно попытаться расшифровать с помощью эвенкийского языка. Слово «гбта» имеет следующие значения: 1) ограда, изгородь; 2) перегородка; 3) огород; 4) ночная загородка вокруг очага; 5) рефракционный круг вокруг солнца [Эвенкийско-русский словарь ... , 1958, с. 93]. Вторая часть – лā, лē, лō – суффикс при имени в конце слова [Там же ... , с. 765]. Примечательно, что слово «гбта» распространено в диалектах западных эвенков, с которыми и контактировали западные буряты. О существовании у западных эвенков подобного имени свидетельствуют и русские документы XVII в. В них упоминается, что во главе ичериль в 1630 г. стоял Готал Мултин, сын Мулты, предводителя топорков [Ермолова, 1999, с. 110]. Кочевья этих тунгусов находились в районе р. Тасеева [Ермолова, 1999, с. 106], впадающей в Ангару.

Семантика антропонима «Готал-Готол», возможно, сводится к солнцу – «рефракционный круг вокруг солнца», т. е. «солнце». По-видимому, в данном случае в этнониме проявились отголоски солярного культа.

О переходе *-a* во втором слоге в *-o* мы уже упоминали на примере: стп. монгол. *odan* – звезда, халх. – *одон*, бурят. – *одон* [Рассадин, 1982, с. 30]. Таким образом, развитие термина происходит следующим образом: *гбталā~готал~готол*.

Возможна также, по нашему мнению, другая трактовка, где в основе лежит смысловая нагрузка – «ограда, изгородь», что по сути является тунгусским вариантом тюркского *курукан~корыган* и монгольского *куруган~корийан*, т. е. «военный лагерь», в основе которых лежит глагол *куру~кору~хори* со значением «ограждать».

Обогон. По нашему мнению, термин «обогон» происходит от монг. «обог» – «род, племя» + «он/ой» (аффикс род. пад.). Примечательно, что у западных бурят этот термин используется в разных фонетических вариантах – обог/омог. В связи с этим, по нашему мнению, возможна связь бурятского этнонима «обогон» с якутским «омогой», т. е. омог + ой (афф. род. пад.). Как известно, в якутских преданиях Омогой – предок центральной группы якутов долины Туймада, в легендах обычно называемый бурятом. Очевидно, в основе образа Омогоя отражается персонифицированный этноним одного из прибайкальских племенных объединений средневековья.

Хогой. Самым старшим среди обогоновских племен считается племя хоогой, расселенное в долине р. Каха (бур. *Xahaа*). В русских документах XVII–XIX вв. административный род именовался Хугуевым/Хогоевым. Однако в последней четверти XIX в. в русской документации стал именоваться Кахинским, по месту расселения.

Употребляется также в форме «хуугуй/хоогой». В этом случае прослеживается явный тюркизм этнонима от *qıyı* – «лебедь» [Древнетюркский словарь ... , 1969, с. 464]. Вероятно, это этноним тотемного происхождения. По нашему мнению, возможны две версии развития этнонима от тюркского этнонима *qıyı/кугу>куу*:

1) в отличие от тюркских этнонимов «куулар» и «куу-кижи», в прибайкальском этнониме, носители которого рано перешли на монгольский язык, не произошло стяжения гласных, что иногда встречается в монгольских языках, например: стп. монг. *ᠰагап* – совр. монг. *цагаан* – совр. бурят. *сагаан*;

2) «хуугой/хоогой» представляет собой корень хуу/хоо + бурят. аффикс родительного падежа -ой с добавлением интервокального -г, появляющегося между гласными при добавлении аффикса, начинающегося с гласной: хуу+(г)+ой>хуугой>хоогой. В таком случае этноним имеет значение «лебединские».

По-видимому, этнические общности куулар, куу-кижи и хоогой являются осколками древней общности «хэгу» (紇骨), известной во времена Сяньби [Сухбаатар, 1971, с.39].

Онгой. Племя онгой, по преданиям, происходит от второго среднего сына Обогона – Онгоя. Подобный миф, очевидно, отражает древние связи трех племен, персонифицированных в народных преданиях как братья, потомки одного отца. Исходным для этнонима, очевидно, является древнетюркская форма *ога* со значением «легкий, подвижный», либо *огај~огуај* – «легкий, непринужденный; верный, определенный» [Древнетюркский словарь ... , 1969, с. 367–368]. Возможно, этноним скрывает значение «легкая [конница]». Вероятна связь со средневековым этнонимом «онгут».

Онхотой/онготой. Племя онхотой, по преданиям, происходит от третьего младшего сына Обогона – Онхотоя. Очевидно, племя онхотой также являлось одним из первых создавших союз племен обогониолон. Г. Н. Румянцев ставил вопрос о возможной связи этнонима со словом *онкот* – древним названием тунгусов [Румянцев, 1969, с. 84]. Есть и другая его трактовка, основанная на местном языковом материале. Возможно, предка-

ми онхотоевцев были тюркоязычные онгуты. В любом случае, в этнониме присутствует этногендерный аффикс, свойственный средневековым монголам. Очевидно, что носители этнонима «онхотой» либо были монголоязычными, либо омонголились уже в средневековье.

Холтубай. По преданиям, Холтубай был правнуком Обогона, что, очевидно, отражает более позднее включение этого племени в состав объединения. Этноним «холтубай/хултубай» имеет древние корни; очевидна его основа – «туба», которая указывает на связь с древними «туба/тоба». Первая часть этнонима происходит от тюркского *qol* – «1. рука; 2. ответвление, рукав» [Древнетюркский словарь ... , 1969, с. 453]. В этом случае значение «холтуба» – ответвившиеся «туба/тоба». Кроме того, этноним «кол» («кол тува») все еще встречается среди тувинцев-тоджинцев [Айыжы, Конгу, 2013, с. 6].

Ирхидэй. По преданиям, Ирхидэй, как и Холтубай, был правнуком Обогона. Этноним «ирхидэй/эрхидэй» созвучен другому, ныне бурятскому этнониму «иркит». Но в отличие от носителей последнего, саянских тюрков, ассимилированных бурятами в XVIII–XIX вв., носители этнонима «ирхидэй» стали носителями монгольского языка в средневековье, когда в ходу был этногендерный аффикс -тай. О раннем вхождении в состав булагатов свидетельствует наличие его в общеплеменной генеалогии.

Таким образом, этноним «ирхидэй» отражает то, что его носители происходят от иркинов, широко распространенного племени среди тюрков Алтая и Саян. Время вхождения ирkitов~ирхидэй в прибайкальский демосоциальный организм, по-видимому, относится к эпохе курыкан. Этноним, очевидно, происходит от основы *irk/erk*, значение которого «сила, воля, могущество» [Древнетюркский словарь ... , 1969, с. 179, с. 212], а этноним – от глагола *irk-*, значение которого «собирать, скапливать» [Древнетюркский словарь ... , 1969, с. 212]. Отсюда же происходит монгольский термин «ирген» – «народ, люди» [Монгольско-русский словарь ... , 1957, с. 221]. Таким образом, этимология близких этнонимов «иркит» и «ирхидэй» означает буквально «собранные, скопленные», т. е. имеет значение, отражающее искусственное происхождение иркинов из полиэтнической общности, объединенной в единый организм. Носители этого этнонима сейчас разобщены, и то, что даже среди бурят имеются его вариации, указывает на его древность.

Булут. По преданиям, булуты происходят от мальчика, названного Булутом, родившегося от Мудай, жены Онгоя, происходившей из племени баргад [Румянцев, 1969, с. 64]. Миф отражает древние контакты булутов со старшими тремя обогоновскими племенами, но ставит их по другой (женской) линии родства. Присутствие в мифе баргутского племени, очевидно, отражает существование уже сложившейся раннебаргутской общности ко времени появления обогоновских племен. Этноним «булуд/болод», по нашему мнению, происходит от тюркского *bulun* – «пленный, пленник» [Древнетюркский словарь ... , 1969, с. 123] и монгольского окончания множественного числа -д. Таким образом, *bulun+d>bulud*. Этноним «булут» вместе с «олзой» и «олзон» образует особую группу этнонимов, происходя-

щих от слова «пленник». По-видимому, так в средневековом Прибайкале называлась группа населения, некогда захваченная курыканскими/баргутскими воинами и поселенная для обеспечения каких-то хозяйственных нужд в их среде. Пленными могли оказаться люди различного происхождения, как тюрки, так и монголы, тунгусы, самодийцы, кеты.

Ноёт. Значение этнонима «ноёд/нойод» уходит корнями в совр. монгольский термин *ноуан* и бурят. *ноён* – «господин, аристократ». В общебулатских легендах ноёты не упоминаются в числе булатов. Однако у самих ноётов сложилась своя версия происхождения, по которой булуты, янгуты и ноёты являются потомками Ноён-Бууры, сына Тугалака. В этой же версии соседи ноётов, племена обогониолон, происходят от Обогона, являющегося братом Тугалака. В данном случае, под влиянием окружающего булагатского (обогоновского) большинства ноёты сами включили себя в общебулагатское древо, а для усиления генеалогической легитимизации в систему родства были включены такие же «неясные» по происхождению племена, как янгут и булут. С другой стороны, у ноётов в преданиях упоминаются сэгнэуты. По одним из них, они происходят от сэгнэутов, по другим – покинули кудинские степи после нападений последних [Балдаев, 1970, с.168–169]. Нападение сэгнэутов и дальнейшее переселение – широко распространенный мотив в генеалогических преданиях бурят Предбайкалья. Он мог быть заимствован у соседей или намеренно проявлен в связи с этническим окружением, противопоставленным сэгнэутам. С другой стороны, упоминание родственных связей с икинатами и зунгарами ставит ноётов в число сэгнэутских племен.

Барай. Бараевцы были расселены в южной части Молькинского ведомства, в долинах трех впадающих в р. Ангару небольших рек Хаймат, Хойто-Халюта и Харюзовка. Этноним «барай», вероятно, происходит от монгол. термина «бараа», по мнению Бертагаева, имеющего значение «свита, спутник» [Бертагаев, 1971, с. 103]. В то же время у этнонима имеется параллель в тувинской среде, представленная этнонимом «бараан», носители которого, по преданиям, являются чужаками, чьей особенностью была приверженность лесной охоте с раннего возраста [Айыжы, Конгу, 2013, с. 6]. В случае возможной связи носителей этнонимов «барай» и «бараан» возникает предположение о происхождении этой группы населения от местных охотничьих племен енисейского (кетского) или самодийского происхождения.

В то же время бараанцы в Туве расселяются вблизи хойуков, по нашему мнению, имеющих бурятские корни (хойхо), что позволяет предполагать о вовлечении приангарских барай в миграционную волну хойхо, оставившую следы на этнической карте к западу от Ангары в виде осколков племен хойхо, в долине р. Унга – булбу, в долине р. Уда – хорчин/корчюн.

Кроме того, полевые исследования этнического состава бурят современного Усть-Удинского района позволяют нам утверждать, что значительный пласт населения в бывших бараевских ведомствах представлен бурятами племени хоогой [ПМА].

Муруй. Буряты племени муруй в основном были расселены на западном берегу р. Ангары вместе с близкородственными племенами олзой и хулмэнгэ, где они составляли основной центральный костяк балаганских бурят. Муруевцы Бильчирского ведомства распространились в западной его части, вблизи р. Ангары напротив Осинского острова. Семантика этнонима «муруй/муру», по-видимому, восходит к эвенкийскому слову *муру-ми* – «вернуться влоборота (о человеке)» [Эвенкийско-русский словарь ... , 1958, с. 265]. Возможно, первоначальное значение этнонима – «повернувшиеся, отвернувшиеся [тунгусы]», т. е. тунгусы, отошедшие от традиционного образа жизни к чуждому и вошедшие в состав трех станов либо добровольно, либо по принуждению.

Янгут. Племя янгут делится на пять подразделений: хухэнэй, аадай, габаали, обхой, убэй [ОППВ ИМБТ СО РАН]. Этноним употребляется как в форме «енгууд», так и «янгууд». Считаются либо булагатским племенем, либо пришлым [Румянцев, 1969, с. 89–93]. Этот этноним также встречается в составе ордосских монголов [Нямбуу, 1992, с. 169], а в недавнем прошлом была обнаружена родословная янгутов-хариадов, откочевавших из Приангарья в XVII в. и расселенных к северу от Хангая [Нацагдорж, 2013, с. 82–141].

Наиболее приемлемую праформу для этого этнонима представляет тюркский термин родства *jeŋgä*, со значением «сноха, жена старшего брата (или дяди)» [Щербак, 1997, с. 37]. Тюркскому *jeŋgä* вполне может соответствовать эхирит-булагатское *jäŋä* или *jäŋuud* во множественном числе, позднее перешедшее в *jeŋuud*~*енгууд*. Фонетически это выражается следующим образом: *jeŋgä*~*jeŋu:d*~*jäŋu:d*~*енгууд*(янгууд).

Кроме того, необходимо упомянуть, что среди тюрков также встречается аналогичный этноним. Так, среди афганских узбеков известно подразделение *yangi-qatagan* [Paksoy, 1994, p. 38], среди хорезмских узбеков встречаются представители племени джангат/дженкет, по мнению Г. П. Снесарева, имеющие огузские корни [Снесарев, 1975, с. 89].

Включение янгутов в булагатское родословное древо обычно осуществляется посредством родства первопредка Янгута и Бузган-хара, являющегося его отцом. Дело в том, что в родословных других булагатских племен Бузган-хара не имеет земного потомства, а олицетворяет связь с культом быка, а именно Буха-нойона, так как термин бузган происходит от слова «теленек». По известным источникам и архивным данным, собранным И. Н. Мадасоном у идинских бурят [Румянцев, 1969, с. 89–93; Балдаев, 1970, с. 154–158], посредством мифологического родства также пытались инкорпорироваться в состав булагатов ноёты, с другой стороны имеющие родственные связи с сэгэнутами. Очевидно, что перед нами предстает попытка этих двух племен интегрироваться в окружающее булагатское большинство.

К сэгэнутской группе племен принадлежат такие небольшие осколки, как сэгэн, замот и манхалют. Небольшая группа сэгэнутов образовала улус Сэгэнтэн в долине р. Обуса. Вблизи него были также расселены зомоты в одноименном улусе Зомод. Также осколки зомотов располагались в Мольке среди бараевцев [Балдаев, 1970, с. 333]. Манхалют/мунхалют – небольшое

племя, входившее в состав Янгутского административного рода. Однако у манхалютов сохранилось четкое осознание своей принадлежности к сэгэнутскому объединению. По преданиям, манхалюты происходят от найденного Адаем и Хухэнэем во время охоты мальчика, который получил имя Манхалют [Балдаев, 1970, с. 319]. Причем в именах янгутских вождей также отражены персонифицированные этнонимы. В этнониме обнаруживается двукорневая основа «мун/ман» и «халюу» – «выдра». Следует упомянуть, что схожие этнонимы «халюучин/калучин» распространены в регионах Прихубсугуля, Монгольского Алтая и Джунгарии.

Хордуг. Вышедшими из Монголии считаются племена хордутов и хулдатов, также расселенные в одноименных улусах в долине Обусы. Хордуги преимущественно упоминаются в преданиях в связи с происхождением от очень сильного шамана. В самих шаманских призываниях они упоминают урат-монголов как своих предков [Хангалов, 1960, с.101; Хадахнэ, 1927, с. 85; Румянцев, 1970, с. 85–88].

Хулдат. Этноним происходит от монгол. *хулд* – «форель» [Большой академический ... , 2002, с. 164]. Хулдаты помнят лишь, что пришли из Монголии, с юга. В Монголии подобный этноним нами не обнаружен. В то же время нам известна местность Хулдат, находящаяся в долине р. Джиды, притока р. Селенги. В XIX в. в местности Хулдат были расселены закаменские хойхо. По нашему мнению, обусинские хулдаты прикочевали из долины р. Джиды, в то время считавшейся частью Монголии.

Заключение

Этнический состав и расселение этнотерриториальной группы идинских бурят представляют собой огромный интерес в связи с исследованием бурятского этногенеза и этнической истории Байкальского региона. Ярким примером консолидации булагатов из племен монгольского, тюркского и тунгусского происхождения являются этнонимы. В XVII в. практически все группы идинских бурят считали себя булагатами, что позволяет нам говорить о наличии и актуальности булагатской идентичности в их среде. Об этом же свидетельствует стремление к консолидации с окружающими булагатами таких племен, как янгут и ноёт, через включение их предков в общебулагатскую родословную.

Формирование племенного союза обогони олон преимущественно из тюркских средневековых племен Южной Сибири и Центральной Азии, расселение этой группы племен в долинах рек Оса, Обуса, Улей, Унга (притоков р. Ангары), по нашему мнению, может отражать реальную связь предков этой группы со средневековыми археологическими памятниками, имеющими тюркские отличительные следы. Более того, явно прослеживается связь терминов «обогон» и «омогой», что, вероятно, указывает на контакты Прибайкалья и Средней Лены во времена становления якутского этноса.

Осколки средневекового ойратского населения Енисейско-Байкальского региона представлены сэгэнутами и замотами. Наличие остатков поздних монгольских племен отражают постоянные контакты Прибайкалья с Центрально-Азиатским регионом.

Источники

ОППВ ИМБТ СО РАН. Ф. 18. Оп. 1. Д. 263. Л. 1 (личн. фонд И. Н. Мадасона)

ПМА – Полевые материалы автора. Опрос, проведенный в улусе Халюта Усть-Удинского р-на Иркутской области в 2017 г. (информант – Милгадаева Раиса Михайловна, 1949 г.р. хоогой).

Список литературы

Айыжы Е. В. Родоплеменные группы тувинцев Тоджинского района Республики Тува на современном этапе (по материалам полевых исследований) / Е. В. Айыжы, А. А. Конгу // Вестн. Чуваш. гос. пед. ун-та им. И. Я. Яковлева. – 2013. – № 4–1(80). – С. 3–10.

Балдаев С. П. Родословные предания и легенды бурят / С. П. Балдаев. – Улан-Удэ : Бурят. кн. изд-во, 1970. – 360 с.

Бертагаев Т. А. Внутренняя реконструкция и этимология слов в алтайских языках / Т. А. Бертагаев // Проблема общности алтайских языков. – Л. : Наука, 1971. – С. 90–109.

Большой академический монгольско-русский словарь / ред. А. Лувсандэндэв, В. М. Солнцев. – М. : Academia, 2002. – Т. 4. – 532 с.

Бурятско-русский словарь / сост. К. М. Черемисов, Л. Д. Шагдаров. – М. : Советская энциклопедия, 1973. – 804 с.

Древнетюркский словарь / В. М. Наделяев, Д. М. Насилов, Э. Р. Тенишев, А. М. Щербак, Т. А. Боровкова, Л. В. Дмитриева, А. А. Зырин, И. В. Кормушин, Н. И. Летягина, Л. Ю. Тугушева. – Л. : Наука, 1969. – 676 с.

Ермолова Н. В. Эвенки Центральной Сибири: социальная организация и этническая структура / Н. В. Ермолова // Народы Сибири в составе государства российского. – СПб. : Европ. дом, 1999. – С. 69–164.

Материалы по исследованию землепользования и хозяйственного быта населения Иркутской и Енисейской губерний. Карта Иркутского округа Иркутской губернии. – М. : [Б. и.], 1890.

Монгольско-русский словарь / ред. А. Лувсандэндэв. – М. : Гос. изд-во иностр. и нац. словарей, 1957. – 716 с.

Нанзатов Б. З. Административные образования бурят в Российской империи в XIX в. Кудинская степная дума (расселение и этнический состав кудинских бурят) / Б. З. Нанзатов // Вестн. Бурят. научного центра СО РАН. – 2015. – № 1(17) – С. 41–56.

Патканов С. К. Статистические данные, показывающие племенной состав населения Сибири, язык и роды инородцев (на основании данных специальной разработки материала переписи 1897 г.). Т. 3: Иркутская губ., Забайкальская, Амурская, Якутская, Приморская обл. и о. Сахалин / С. К. Патканов. – СПб. : Тип. «Ш. Буссель», 1912. – С. 434–999. (Зап. Импер. рус. геогр. общ-ва по отделению статистики ; вып. 3).

Рассадин В. И. Очерки по исторической фонетике бурятского языка / В. И. Рассадина. – М. : Наука, 1982. – 199 с.

Румянцев Г. Н. Идинские буряты (родо-племенной состав) / Г. Н. Румянцев // Этнографический сборник. – Улан-Удэ, 1969. – Вып. 5. – С. 76–104.

Снесарев Г. П. Объяснительная записка к «Карте расселения узбеков на территории Хорезмской области (конец XIX – начало XX в.)» / Г. П. Снесарев // Хозяйственно-культурные традиции народов Средней Азии и Казахстана. – М. : Наука, 1975. – С. 75–94.

Хангалов М. Н. Собрание сочинений. Т. 3 / М. Н. Хангалов. – Улан-Удэ : Бурят. кн. изд-во, 1960. – 422 с.

Хадахнэ К. А. Предания о бурятских родах в Боханском аймаке / К. А. Хадахнэ // Бурятиеведение. – 1927. – № 3–4. – С. 85–88.

Щербак А. М. Ранние тюрко-монгольские языковые связи (VIII–XIV вв.) / А. М. Щербак. – СПб. : ИЛИ РАН, 1997 – 291 с.

Эвенкийско-русский словарь / сост. Г. М. Василевич. – М. : Гос. Изд-во иностр. и нац. словарей, 1958. – 802 с.

Нацагдорж Ц. Б. XVII зууны Монгол-Орос харилцаан дахьхарьяа асуудал / Ц. Б. Нацагдорж. – Улаанбаатар : Адмон, 2013. – 310 с.

Нямбуу Х. Монголын угсаатны зүй. Удиртгал / Х. Нямбуу. – Улаанбаатар, 1992. – 198 с.

Сухбаатар Г. Сяньби. / Г. Сухбаатар. – Улаанбаатар, 1971. – 217 с.

Paksoy H. B. Central Asia Reader: The Rediscovery of History: The Rediscovery of History / H. B. Paksoy. – London : Routledge, 1994. – 240 p.

Ida Buryats in the 19th Century: Ethnic Composition and Settlement

B. Z. Nanzatov

Institute for Mongolian, Buddhist and Tibetan Studies SB RAS

Abstract. The article continues a series of research works on the ethnic composition of the Buryat population using a case study of the Steppe Dumas, national jurisdictions of the Russian empire in 19th century. This article studies the ethnic composition and settlement of Ida Buryats in the Ida Steppe Duma. The creation of the first Buryat territorial and administrative entities – Mirskaya Izba and Steppe Bureau and their further development to Steppe Dumas led to the formation of ethno-territorial groups of Buryat people, whose identity remains relevant in modern conditions. The ethnic composition and resettlement of the ethno-territorial group of the Ida Buryats is of great interest in connection with the study of Buryats ethnogenesis and the ethnic history of the Baikal region. This study continues the discussion about the origins and connections of Buryat tribes with the Mongolian, Turkic and Tungus tribes of Central Asia and Southern Siberia. One of the key ethnic groups of the Ida Buryats is the tribal union Obogoni Olon. Turkic medieval tribes of Southern Siberia and Central Asia took part in its formation. Medieval archaeological monuments in the valleys of rivers Angara, Osa, Obusa, Ulei, Unga are connected with this tribal union. In turn, this ethnic group took part in the formation of the Yakut (Sakha) ethnos. The presence among the Ida Buryats of ethnonyms of the late Mongolian tribes reflects the constant contacts of the Baikal region with the Central Asian region, and the Oirat ethnonyms indicate the existence of a medieval Oirat layer of the Yenisei-Baikal region. The author's version of the origin of ethnic groups that formed the ethno-territorial group of the Ida Buryats was proposed on the basis of the historical and linguistic analysis of macro-ethnonyms. The reconstruction of the network of settlement of Buryat ethnic groups in the investigated territory in the 19th century allowed to present the most complete picture of the settlement of the Ida Buryats with the maximum number of uluses and villages, existing at the end of the 19th century. Also, author's maps indicate the status of the territories, the ratio and density of settlement of the Buryat tribes.

Keywords: Ida Buryats, ethnic composition, tribal union, historical and linguistic analysis, settlement, reconstruction.

References

Aiyzhy E. V., Kongu A. A. Rodoplemennye gruppy tuvintsev Todzhinskogo raiona respubliki Tuva na sovremennom etape (po materialam polevykh issledovaniy) [Clan and Tribal groups of Tuvans of Todzha region of the Republic of Tuva at the present stage (on materials of field research)]. *Vestnik Chuvashskogo gosudarstvennogo pedagogicheskogo universiteta im. I. Ya. Iakovleva* [Bulletin of the I. Y. Yakovlev Chuvash state pedagogical University]. 2013, Is. 4–1 (80), pp. 3–10. (In Russ.)

Baldaev S. P. *Rodoslovnye predaniya i legendy buryat. [Genealogy stories and legends of Buryats]*. Ulan-Ude, Buryat book publishing house, 360 p. (In Russ.)

Bertagaev T. A. *Vnutrennyaya rekonstruktsiya i etimologiya slov v altaiskikh yazykakh [Internal reconstruction and etymology of words in Altai languages]. Problema obshchnosti altaiskikh yazykov [The problem of the community of Altai languages]*. Leningrad, Nauka Publ., 1971, pp. 90–109. (In Russ.)

Cheremisov K. M., Shagdarov L. D. (Eds.) *Buryatsko-russkii slovar [Buryat-Russian dictionary]*. Moscow, Sovetskaya entsiklopediya Publ., 1973, 804 p. (In Buryat; In Russ.)

Ermolova N. V. *Evenki Tsentralnoi Sibiri: sotsialnaya organizatsiya i etnicheskaya struktura [Evenks of Central Siberia: social organization and ethnic structure]. Narody Sibiri v sostave gosudarstva rossiiskogo [The peoples of Siberia as part of the Russian state]*. St. Petersburg, European House Publ., 1999, pp. 69–164. (In Russ.)

Khadakhne K. A. *Predaniya o buryatskikh rodakh v Bokhanskom aimake [Traditions on the Buryat clans in the Bokhan aimak]. Buryatievedenie [Buryat studying]*. 1927, Vol. 3–4, pp. 85–88. (In Russ.)

Khangelov M. N. *Sobranie sochinenii [Works]*. Ulan-Ude, Buryat Book Publ., 1958, Vol. 3, 422 p. (In Russ.)

Luvsandendeв A. (Ed.) *Mongolsko-russkii slovar [Mongolian-Russian dictionary]*. Moscow, State publishing house of foreign and national dictionaries, 1957, 716 p. (In Mongol; In Russ.)

Luvsandendeв A., Solntsev V. M. (Eds.) *Bolshoi akademicheskii mongolsko-russkii slovar [Large Academic Mongolian-Russian Dictionary]*. Moscow, Academia Publ., 2002, Vol. 4, 532 p. (In Mongol; In Russ.)

Materialy po issledovaniyu zemlepolzovaniya i khozyaistvennogo byta naseleniya Irkutskoi i Eniseiskoi gubernii. Karta Irkutskogo okruga Irkutskoi gubernii [Materials for the study of land use and economic life of the population of Irkutsk and Yenisei provinces. Map of Irkutsk district of the Irkutsk province]. Moscow, 1890. (In Russ.)

Nadelyaev V. M., Nasilov D. M., Tenishev E. R., Shcherbak A. M., Borovkova T. A., Dmitrieva L. V., Zyrin A. A., Kormushin I. V., Letyagina N. I., Tugusheva L. Yu. *Drevneturkskii slovar [Old Turkic dictionary]*. Leningrad, Nauka Publ., 1969, 676 p. (In Russ.)

Nanzatov B. Z. *Administrativnye obrazovaniya buryat v Rossiiskoi imperii v XIX v. Kudinskaya stepnaya дума (rasselenie i etnicheskii sostav kudinskikh buryat) [The Buryat Jurisdications in the 19th Century in Russian Empire: The Kuda Steppe Duma (Settlement and Ethnic Composition of the Kuda Buryats)]*. *Vestnik Buryatskogo nauchnogo tsentra SO RAN [The Bulletin of the Buryat Scientific Center of the SB RAS]*. 2015, Vol. 1 (17), pp. 41–56. (In Russ.)

Natsagdorzh Ts. B. *XVII zuuny Mongol–Oros khariltsaan dakh'khar'yaa asuudal [The issue of relations between Mongolia and Russia in the XVII century]*. Ulaanbaatar, Admon Publ., 2013, 310 p. (In Mongol.)

Nyambuu Kh. *Mongolyn ugsaatny zyi. Udirtgal [Mongolian ethnography. Introduction]*. Ulaanbaatar, 1992, 198 p. (In Mongol.)

Paksoy H. B. *Central Asia Reader: The Rediscovery of History*. London, Routledge, 1994. 240 p.

Patkanov S. K. *Statisticheskie dannye, pokazyvayushchie plemennoi sostav naseleniya Sibiri, yazyk i rody inorodtsev (na osnovanii dannykh spetsialnoi razrabotki materiala perepisi 1897 g.) [Statistical data showing the tribal composition of the population of Siberia, language and kind of foreigners (based on a special development of the material to the 1897 census)]. Tom 3: Irkutskaya guberniya, Zabaikalskaya, Amurskaya, Yakutskaya, Primorskaya oblasti i ostrov Sakhalin [Vol. 3: The Irkutsk province, Transbaikalia, Amur, Sakha, Primorye regions and Sakhalin Island]*. St. Petersburg, 1912, Sh. Bussel Publ. House, pp. 434–999. (In Russ.)

Rassadin V. I. *Ocherki po istoricheskoi fonetike buryatskogo yazyka [Essays on historic phonetics of the Buryat language]*. Moscow, Nauka Publ., 1982, 199 p. (In Russ.)

Rumyantsev G. N. Idinskie buryaty (rodo-plemennyi sostav) [Ida Buryats (clan-tribal composition)]. *Etnograficheskii sbornik [Ethnographic digest]*. Ulan-Ude, 1969, Is. 5, pp. 76–104. (In Russ.)

Shcherbak A. M. *Rannie tyurko-mongolskie yazykovye svyazi (VIII–XIV vv.) [Early Turkic-Mongolian language relations (VIII–XIV centuries)]*. St. Petersburg, ILS RAS, 1997, 291 p. (In Russ.)

Snesarev G. P. Obyasnitelnaya zapiska k “Karte rasseleniya uzbekov na territorii Khorezmskoi oblasti (konets XIX – nachalo XX v.)” [Explanatory note to the “Map of the settlement of Uzbeks in the territory of Khorezm region (from late 19th to early 20th centuries)”. *Khozyaistvenno-kulturnye traditsii narodov Srednei Azii i Kazakhstana [Economic and cultural traditions of the peoples of the Central Asia and Kazakhstan]*. Moscow, Nauka Publ., 1975, pp. 75–94. (In Russ.)

Sukhbaatar G. *Syanbi [Xianbi]*. Ulaanbaatar, 1971, 217 p. (in Mongol.)

Vasilevich G. M. (Ed.) *Evenkiisko-russkii slovar [Evenk-Russian dictionary]*. Moscow, State publishing house of foreign and national dictionaries, 1958, 802 p. (In Russ.)

Нанзатов Баир Зориктоевич

кандидат исторических наук, старший научный сотрудник, отдел истории, этнологии и социологии; Институт монгологии, буддологии и тибетологии СО РАН; Россия, 670047, г. Улан-Удэ, ул. Сахьяновой, 6
e-mail: nanzatov@yandex.ru

Nanzatov Bair Zoriktoevich

Candidate of Sciences (History), Senior Researcher, Department of History, Ethnology and Sociology; Institute for Mongolian, Buddhist and Tibetan Studies SB RAS; 6, Ulan-Ude, Sakh'yanova st., 670047, Russia
e-mail: nanzatov@yandex.ru